

Sabadell revista de l'Ajuntament de Sabadell a prop

gener - febrer 2012 • Núm. 91 • www.sabadell.cat



El suport a les persones,
la prioritat de l'Ajuntament

Nous espais per generar
ocupació

V, A, L, O, R, S,
O, C, U, P, A, C, I, O,
H, A, B, I, T, A, T, G, E,
E, D, U, C, A, C, I, O,
S, E, G, U, R, E, T, A, T,
P, O, L, I, T, I, Q, U, E, S, S, O, C, I, A, L, S,

Agenda d'activitats

Calendari del contribuent

Noves línies d'autobús els dies festius



“Vaig aprenent i tractant de superar-me des del primer dia”

Pep Guardiola, juliol de 2010

“En el nostre cas, des de fa 130 anys”

Banc Sabadell, setembre de 2010


Manuel Bustos
 L'ALCALDE

SABADELL AL COSTAT DE LES PERSONES

A Sabadell ningú està sol malgrat les dificultats econòmiques que estem patint. Aquesta és la prioritat del govern que tinc la responsabilitat de presidir. Volem deixar ben lluny aquella dita popular de "A Sabadell cadascú va per ell". Tots els nostres esforços es centren a estar al costat dels que més ho necessiten, a generar oportunitats perquè es creïn llocs de treball i a donar el màxim de serveis a tota la ciutat per garantir la igualtat d'oportunitats i la cohesió social, sigui quin sigui l'origen, el barri o la situació econòmica i laboral de cadascú.

L'any passat vam atendre des de Serveis Socials més de 33.000 persones i malauradament la tendència segueix a l'alça. És per aquest motiu que hem reforçat la dotació econòmica per als Serveis Socials i hem creat un Fons Extraordinari de Solidaritat. En temps de crisi cal fer ajustos en d'altres àmbits per garantir l'atenció als que més ho necessiten.

Generant ocupació

L'altra gran prioritat de l'Ajuntament és oferir noves oportunitats d'ocupació a les persones sense feina. Tot i que no tenim la competència per crear llocs de treball directes, hem facilitat la creació d'espais per a la instal·lació de nous negocis com Sant Pau de Riu-sec, que és un dels llocs de Catalunya on hi ha una concentració més gran de construcció d'equipaments que donaran feina a més de 700 persones. L'Ajuntament establirà convenis de col·laboració amb les empreses que s'hi ubiquin per facilitar la formació i contractació dels treballadors que seran, prioritàriament, de Sabadell. També hem treballat en l'adaptació dels polígons per fer més competitiu el nostre sòl industrial. També s'ha obert la Finestreta Única de Suport a l'Empresa. Entre el 2010 i el 2011 ha ajudat a crear 250 empreses. Voldria també destacar el suport al comerç de proximitat, als petits comerços i als mercats municipals, puntals bàsics de la nostra economia. Cal agrair, avui més que mai, la seva implicació amb la ciutat. L'altre puntal és oferir formació a les persones que volen tornar a trobar feina. Des del Centre de Formació Cal Molins formarem més de 2.000 persones l'any.

Sabadell Habitatge

Una de les necessitats prioritàries de moltes famílies és la d'accedir a un habitatge. Els darrers deu anys, Sabadell ha estat un referent en polítiques d'habitatge a tot Catalunya i volem continuar sent-ho adaptant-nos, a les noves necessitats. Posarem en marxa Sabadell Habitatge, al Despatx Lluch, i oferirà una única porta d'entrada a l'Ajuntament per a tots els temes relacionats amb l'habitatge. Es donarà suport a les persones que travessen una situació extrema i no tenen on viure; prioritzant

el lloguer a preu social i amb opció de compra; i atenen les persones amb risc de desnonament.

Més i millors serveis

Estic convençut que per garantir la igualtat d'oportunitats i la cohesió social cal que tothom tingui accés a serveis i equipaments públics de qualitat. No podem permetre de cap manera que hi hagi zones que suposin un perill d'exclusió social. Per això lluitem per mantenir l'ensenyament, com a garantia de futur, i la sanitat, com a dret universal i per això continuarem garantint la viabilitat de les escoles bressol públiques de la ciutat. També treballam en la millora dels equipaments sanitaris. Fa uns dies es va inaugurar el CAP Gràcia i l'Ajuntament ha ofert a la Generalitat avançar la construcció del CAP Can Llong-Castellarnau. Estem completant la xarxa d'equipaments: quan ja està pràcticament acabat el Pla de Biblioteques, el proper any està previst poder estrenar el centre cívic de Torre-romeu i iniciar la construcció del camp de futbol d'aquest barri. També avancem en la construcció del complex Olímpia. I continuem amb la millora de l'espai públic, amb projectes com el Parc de les Aigües, la implantació de la recollida pneumàtica en el centre o en la rehabilitació de barris, des de Torre-romeu fins a Can Deu, passant pels Merinals o els barris del sud. Totes les nostres actuacions les fem amb criteris de sostenibilitat i pensant en el futur. Per això treballam per mitigar el canvi climàtic a escala local i crearem l'Agència Local de l'Energia.

Tres noves seus de la policia municipal

Sabadell s'ha caracteritzat sempre per ser una ciutat d'acollida, integradora i de convivència. I volem continuar sent-ho. Per això, a més de les polítiques d'integració i d'igualtat d'oportunitats i del desenvolupament del Pacte de Valors, volem potenciar encara més la seguretat ciutadana, garantint la qualitat de l'espai públic. Ho farem posant en funcionament tres subseus de la Policia Municipal durant l'any 2012: una al nord, una altra al sud i la tercera a l'oest. D'aquesta manera fomentem la proximitat de la Policia Municipal a tots els punts de la ciutat, implementant actuacions específiques en funció de les característiques de cada problemàtica.

Amb la màxima transparència

Aquest treball per la millora de la ciutat està marcat per unes premisses ben clares: la transparència, l'eficàcia, l'eficiència i l'austeritat. Si l'any passat l'ONG Transparència Internacional va puntuar l'Ajuntament de Sabadell amb un 100% en el rànquing de transparència, la nostra feina i el nostre compromís és treballar per mantenir aquest

nivell durant el proper any. Cal tenir present que a Sabadell no treballem sols. Formem part de l'arquitectura institucional del país i som una peça clau del mapa municipal de Catalunya: tenim un lideratge molt clar a la comarca del Vallès Occidental i al conjunt del país. En aquest context i com a president de la Federació de Municipis de Catalunya i del Consell de Governos Locals, reivindico la tasca dels ajuntaments i la necessitat de solucionar, d'una vegada per totes, el seu finançament. Perquè millorar el nostre finançament és garantir els serveis a les persones i el model de benestar i de cohesió social que hem construït al llarg de la nostra història.

Treballem junts per Sabadell

En aquesta situació difícil que travessem, i malgrat la reducció de les aportacions de la resta d'administracions i la davallada dels ingressos, reitero el meu compromís per continuar treballant amb la màxima dedicació, eficiència i eficàcia, especialment per a les persones que més ho necessiten i per defensar el millor per a la ciutat que tant estimem, Sabadell. Tinc la certesa que en moments difícils com els actuals, més que mai, és temps de sumar, d'aportar el millor de cadascú pel futur de la nostra ciutat. Voldria destacar especialment la tasca que totes les entitats de la ciutat –culturals, esportives, socials, veïnals, econòmiques i de tot tipus– porten a terme perquè són un dels pilars fonamentals de Sabadell. No és la primera vegada que afrontem una crisi i sempre ens n'hem sortit treballant tots junts, posant Sabadell per sobre de tot. Us garanteixo que l'Ajuntament estarà al capdavant, farà la feina que li pertoca, però cal que empreses, entitats, associacions, institucions i cadascun dels sabadellenços i sabadellenques fem un esforç addicional pensant en el bé comú, vetllant perquè ningú es quedi pel camí. Us encorajo a continuar participant activament en aquest projecte col·lectiu que és fer de Sabadell una ciutat cada dia millor on, malgrat les dificultats, tothom hi tingui cabuda i hi trobi el suport i la solidaritat que necessita.

Gràcies per contribuir a fer-ho possible!

Manuel Bustos
 Alcalde de Sabadell



Sabadell tindrà un Pla d'Infància i Adolescència

Educació. El Pla impulsarà la coordinació entre institucions i entitats per donar millors serveis i fomentar la igualtat

■ ■ La ciutat vol fer un nou pas endavant en l'atenció als infants i joves. Per tal de donar encara millors serveis als infants i adolescents entre 0 i 16 anys, Sabadell elaborarà durant aquest any un Pla d'Infància i Adolescència.



El Pla d'Infància i Adolescència lluitarà contra l'exclusió social i el fracàs escolar

El Pla impulsarà la col·laboració entre les institucions i la coordinació entre tots els agents que treballen amb infants i joves en qualsevol àmbit, ja sigui educatiu, social, sanitari o altres. D'aquesta manera, s'evitaran duplicitats, es guanyarà en eficiència i es podran impulsar actuacions de forma conjunta. Aquest Pla tindrà com a objectius la lluita per la igualtat d'oportunitats a tota la ciutat i contra l'exclusió social i treballarà per l'èxit escolar, per-



El Pla impulsarà la coordinació entre tots els agents que treballen amb infants i joves en qualsevol àmbit

sonal i professional dels infants i joves. Així mateix, fomentarà la participació dels nois i noies en la vida de la ciutat i es donarà millor atenció a les persones amb necessitats especials i les seves famílies. Entre els projectes del Pla, també es crearà un organisme de coordinació entre l'administració i els centres educatius de la ciutat.

L'educació és cosa de tots

Amb l'objectiu d'aconseguir l'excel·lència educativa, l'Ajuntament de Sabadell continuarà

treballant al costat de les escoles per complir els objectius marcats per la Unió Europea i que apunten que el 2015 el 85% dels alumnes han de cursar estudis postobligatoris.

Per això es continuarà potenciant la implicació de les famílies i de tot l'entorn en l'educació d'infants i joves. A més, es continuarà apostant pels programes i jornades d'orientació professional sobre els cicles formatius i estudis universitaris, entre altres accions. ◀

Aposta per la continuïtat de les escoles bressol municipals



En 10 anys, Sabadell ha guanyat 1.000 places de guarderia públiques

■ ■ Tot i la davallada dels ingressos municipals i la reducció de les aportacions de la Generalitat al manteniment de les escoles bressol municipals, l'Ajuntament mantindrà aquests serveis d'atenció als 0-3 anys, fonamentals per a la conciliació de les vides laboral i familiar.

Més places per a infants

Això comportarà un especial esforç a l'administració local, que ha destinat una part de recursos propis a suplir la reducció de subvencions per tal que les famílies no se n'hagin de fer càrrec al cent per cent. D'aquesta manera, es continua endavant amb l'aposta per les escoles bressol municipals.

En 10 anys, Sabadell ha passat de 100 a més de 1.100 places públiques de 0 a 3 anys. ◀

Un Pacte de Valors per afavorir la convivència

■ ■ Amb l'objectiu de continuar afavorint la convivència, Sabadell continuarà promovent el Pacte de Valors, elaborat de forma participativa i que ha definit els valors que la nostra ciutat vol fomentar. Així, el respecte, la justícia, la llibertat, l'esforç i la disciplina, la confiança, l'amor, l'hospitalitat, l'austeritat, la responsabilitat i l'optimisme seran valors fonamentals. També en matèria de drets civils, es continuarà impulsant l'associacionisme actiu. Tot plegat, coneixent en profunditat

la realitat de Sabadell, garantint l'atenció a tots els col·lectius i complint amb els compromisos de solidaritat. Precisament per gestionar la diversitat, entesa en el seu sentit més ampli (d'origen, gènere, edat, cultura, creences, opció sexual, etc.), es crearà l'Oficina de Drets Civils que tractarà tots els temes relacionats amb la diversitat. ◀

Es continuarà impulsant l'associacionisme actiu i garantint l'atenció a tots els col·lectius



L'Ajuntament treballa de la mà de les entitats en tots els àmbits



Les polítiques socials, la prioritat de l'Ajuntament

Polítiques socials. L'objectiu de l'Ajuntament és ajudar les persones que ho necessitin

■ ■ L'Ajuntament centra tots els esforços a atendre les persones que estan patint més directament els efectes de la crisi econòmica. L'any passat es van atendre, des de Serveis Socials, més de 33.000 persones, unes 13.500 famílies, i malauradament la tendència segueix a l'alça. És per aquest motiu que s'ha reforçat la dotació econòmica per als Serveis Socials i s'ha creat un Fons Extraordinari de Solidaritat per al 2012. Al mateix temps, per poder fer front a les necessitats bàsiques de les persones que no tenen cap altre ajut de la resta d'administracions, s'han hagut de suprimir alguns projectes i iniciatives i reduir el pressupost d'altres per tal de prioritzar el suport a les persones. En temps de crisi cal fer ajustos per evitar que ningú es quedi pel camí.



Serveis Socials ha atès un total de 13.500 famílies durant el 2011



Més de 33.000 persones han rebut ajuda dels Serveis Socials de l'Ajuntament durant el 2011

Gairebé la meitat dels casos que s'han atès des de Serveis Socials són per manca de recursos econòmics, tot i que també n'hi ha de relacionats amb la salut i les situacions de dependència.

Més atencions socials

De la mateixa manera, es mantindrà l'esforç en ajuts a les urgències socials que a l'octubre ja sumaven prop de 4.300 i que s'han destinat a cobrir necessitats bàsiques relacionades amb l'alimentació, els subministraments de la llar o altres deutes relacionats amb l'allotjament. ◀



La despesa de Serveis Socials ha passat de 6 a 13,8 milions d'euros en 7 anys

L'Ajuntament destina més de 13,8 milions d'euros a Serveis Socials

La situació de crisi econòmica dels darrers anys ha fet que l'Ajuntament hagi augmentat els recursos per atendre les persones que tenen dificultats per cobrir les necessitats bàsiques. Aquest any el pressupost de Serveis Socials és de més

Des del 2006 l'Ajuntament ha duplicat la despesa de Serveis Socials

de 13,8 milions d'euros, una xifra que duplica els diners que l'Ajuntament va destinar-hi el 2006, que va ser de 6,1 milions d'euros.

Aquest increment ha permès continuar l'ajut a les persones en situació d'urgència social. ◀

El Rebot Solidari

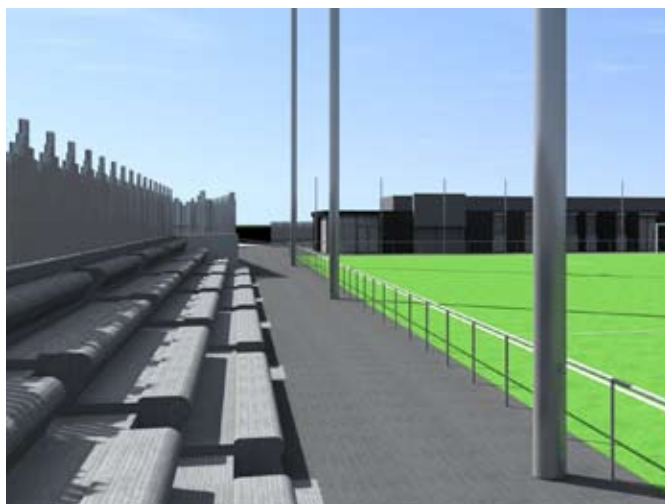
→ L'Ajuntament treballa en col·laboració amb les entitats de la ciutat per donar resposta a la demanda d'ajut per cobrir les necessitats bàsiques. Un exemple és el Rebot Solidari, que reparteix lots d'aliments a prop de 1.200 famílies. Aquesta col·laboració es mantindrà durant el 2012 per garantir que les persones que ho necessitin continuïn rebent els lots d'aliments que ofereix el Rebot Solidari. ◀



Continuen les millores als camps de futbol

Esports. El nou camp de futbol de Torre-romeu tindrà gespa artificial, edifici de vestidors i graderia

■ ■ Sabadell continua endavant amb la voluntat de superar definitivament el dèficit d'infraestructures esportives que històricament la ciutat havia patit. Així, com a part de la millora global de les instal·lacions esportives de la ciutat, aquest 2012 s'iniciarà la construcció d'un nou camp de futbol a Torre-romeu, en uns terrenys propers al mercat del barri. El nou equipament substituirà l'actual camp i tindrà gespa artificial, edifici de vestidors i graderia.



El nou camp de futbol de Torre-romeu s'ubicarà en uns terrenys propers al mercat del barri

Millora constant dels camps

Amb aquest nou projecte, es dona continuïtat a l'important procés de renovació del conjunt de camps de futbol de la ciutat. Els darrers anys, s'han renovat els de Ca n'Oriac, la Creu, Can Rull, Sant Oleguer i la

En un futur es milloraran tres camps de futbol més

Nova Creu Alta, entre altres. També s'ha transformat completament el complex d'Arraona-Merinals i la Ciutat Esportiva Olímpica, que avui

es troba en procés d'obres. A banda del nou camp de futbol de Torre-romeu, la previsió de futur passa també per la millora d'altres 3 camps de futbol municipals: el de la Planada - Can Deu, el de Can Puiggener i el de la Roureda. ◀

La Pista Coberta, seu de l'Estat d'Atletisme



La Pista d'Atletisme es consolida com a referent esportiu

■ ■ Després de 33 anys, els Campionats d'Espanya d'Atletisme en Pista Coberta tornaran a Catalunya, i concretament a Sabadell. La Pista Coberta d'Atletisme, ubicada a l'anella esportiva de Sant Oleguer, serà escenari de la 48a edició d'aquesta competició els propers 25 i 26 de febrer.

Sabadell pren així el relleu a València, seu dels campionats del 2011. Entre 600 i 800 atletes participaran en una competició d'on, amb tota probabilitat, sortiran els i les atletes que representaran Espanya en els campionats del món que tindran lloc a Istanbul (Turquia), entre el 9 i l'11 de març. La nostra ciutat es consolida d'aquesta manera com a referent de l'atletisme a Catalunya, a l'Estat i també a escala internacional. ◀

Torre-romeu estrenarà Centre Cívic aquest any

■ ■ Sabadell està finalitzant la seva xarxa d'equipaments cívics amb la construcció del nou Centre Cívic de Torre-romeu, que estarà en un punt cèntric del barri, on es concentra la major part de la població. Amb aquesta actuació, a més, l'espai on s'ubica l'equipament es convertirà en un parc de més de 13.000 m².

El nou centre cívic de Torre-romeu comptarà amb 1.700 m² útils, i es convertirà en un dels més grans de la xarxa. Es preveu que les obres s'acabin durant aquest 2012. Les dates de finalització s'han allargat més del

previst per l'aparició d'una veta d'aigua al subsòl.



Sabadell té un total de 14 centres cívics més l'Espai del Parc del Nord

Sabadell disposa de 12 centres cívics municipals i 2 de la Generalitat. A més, l'Ajuntament té l'Espai Polivalent del Parc del Nord. Aquests espais tenen en conjunt més de 600.000 usos l'any. ◀



L'equipament tindrà dos edificis diferents



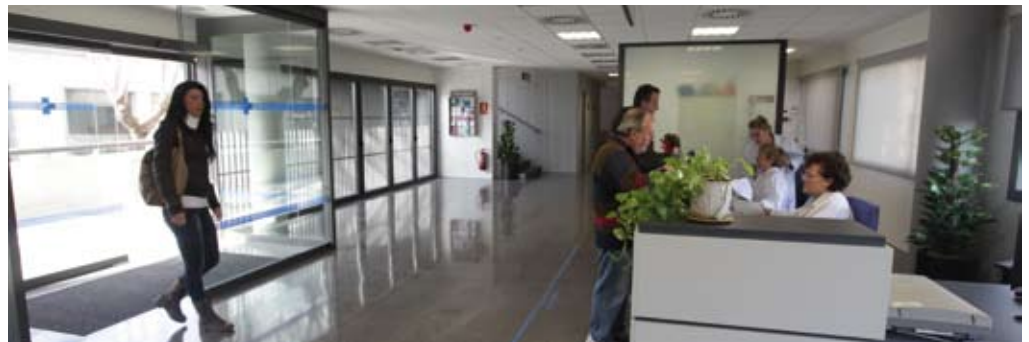
Garantir l'accés de tothom a serveis i equipaments públics de qualitat és garantir la igualtat d'oportunitats i treballar per la cohesió social. Per això és un compromís de l'Ajuntament de Sabadell treballar per mantenir els serveis públics, malgrat els ajustos pressupostaris de les diferents administracions. En aquest impuls per donar cada vegada més i millors serveis estem completant la xarxa d'equipaments sanitaris, educatius i esportius, així com també biblioteques i centres cívics, entre d'altres. ◀

El CAP Gràcia ja està en ple funcionament

Salut. Amb més de 1.400 m², l'equipament s'ha concebut per atendre una població aproximada de 10.500 persones

■ Els veïns i veïnes del barri de Gràcia i entorns ja disposen de nou Centre d'Atenció Primària. El CAP Gràcia, que substitueix l'antic CAP Lepant, es va posar en marxa a finals de novembre. Situat entre el carrer de Pau Claris i la carretera de Molins de Rei, el nou equipament disposa de més de 1.400 m² i s'ha concebut per atendre una població aproximada de 10.500 persones. En la construcció s'hi han invertit més de 2,5 milions d'euros.

La construcció del CAP Gràcia estava inclosa en el Pacte Sanitari de Ciutat, en el marc del qual s'han construït els nous ambulatoris del



El nou CAP Gràcia és més funcional i còmode que les antigues dependències del CAP Lepant

El nou CAP de Gràcia millorarà la qualitat del servei sanitari de la zona

Centre, la Concòrdia i Sud-Campoamor i s'ha ampliat el CAP dels Merinals. Amb l'entrada en funcionament del CAP de Gràcia, la ciutat aconsegueix el compromís de reno-

var els serveis de proximitat en l'àmbit sanitari.

Tres plantes

El nou CAP Gràcia permetrà donar el servei que fins ara s'oferia al CAP Lepant, però en condicions de més comoditat i funcionalitat, tant per als professionals que hi

treballen com també per als pacients i usuaris. El nou equipament té tres plantes i entre les seves dependències hi ha espai de recepció, consultes polivalents, medicina general, pediatria, infermeria, serveis socials, àrea de personal i administrativa, sala d'odontologia i espai per a educació sanitària. ◀

L'Ajuntament s'ofereix a avançar el CAP Can Llong - Castellarnau

■ Tal com va passar amb altres equipaments sanitaris com el CAP Sud-Campoamor o l'ampliació del CAP dels Merinals, l'Ajuntament ha proposat a la Generalitat avançar els fons per construir el nou CAP de Can Llong - Castellarnau, amb el compromís que l'administració catalana torni després els diners a les arques municipals. A hores d'ara el projecte de

l'equipament està fet i s'està a l'espera que la Generalitat confirmi quan es pot signar el conveni. El nou CAP es construirà al costat del Centre Cívic de Can Llong - Castellarnau, tindrà més de 1.900 m² i una població de referència de prop de 17.000 persones. Oferirà els serveis de medicina general, pediatria, infermeria, odontologia i serveis socials. ◀



El nou CAP Can Llong-Castellarnau estarà al costat del centre cívic

L'únic Museu del Gas de tot l'estat es troba a Sabadell

Cultura. Aquest nou museu permet conèixer la història i la importància del gas a través del temps

■ ■ El president de la Generalitat, l'alcalde de Sabadell i el president de Gas Natural Fenosa van inaugurar oficialment el Museu del Gas, l'únic a Catalunya i a Espanya dedicat a aquesta indústria. El museu acull l'Arxiu Històric de la Fundació Gas Natural Fenosa. L'objectiu de l'equipament és preservar i difondre el patrimoni històric dels sectors del gas i l'electricitat i explorar el futur de l'energia i el medi ambient.

El Museu del Gas difon un gran patrimoni històric i explora el futur de l'energia



El president de la Generalitat, l'alcalde de Sabadell i el president de Gas Natural Fenosa van inaugurar el nou Museu del Gas

Reflexió sobre l'energia

El nou museu té abast estatal i serà l'únic a Catalunya i Espanya dedicat a la indústria del gas. L'espai combina les exposicions

permanents i temporals amb l'organització de diferents propostes. A més a més, la mostra reflexiona sobre el present i el futur de l'energia, sobre la impor-

tància d'utilitzar de manera eficient els recursos naturals i sobre com obtenir energia de forma econòmica i amb baix impacte ambiental. L'edifici de la plaça del Gas, a més,

ha estat construït de forma sostenible, de manera que se'n redueix l'impacte ambiental, el consum energètic, les emissions de CO₂ i el consum d'aigua. ◀

L'AJUNTAMENT IMPULSARÀ UN PLA ESTRATÈGIC CULTURAL

■ ■ Amb l'objectiu d'impulsar la construcció d'un model cultural per a la nostra ciutat, aquest any s'iniciarà un procés de discussió amb les entitats i els agents privats per definir quin ha de ser el paper de la cultura. Sabadell té una xarxa d'equipaments culturals de primer nivell, que s'han anat construint en els darrers anys.

En les arts escèniques, Sabadell és un referent arreu del país. La tasca de les entitats de la ciutat permet gaudir d'una programació d'òpera, de música simfònica, d'espectacles teatrals diversos de gran qualitat, que es complementa amb la programació municipal. El públic infantil i familiar gau-

deix d'una programació teatral especialitzada a La Sala Miguel Hernández.



L'objectiu és dissenyar i planificar els projectes culturals de la ciutadania

La innovació troba el seu espai a l'Estruch, equipament dedicat a la producció, la difusió i la formació artística contemporània: el teatre, la dansa, el circ, la música, la imatge i les arts visuals. Properament serà un equipament de primer nivell a Catalunya, integrat en la xarxa d'espais de l'Anella Cultural de la Generalitat de Catalunya que generen productes en xarxa.



Les famílies gaudeixen dels espectacles a La Sala Miguel Hernández

Ahora, l'Estruch es presenta com un espai de creació, on els emprenedors troben assessorament.

A més, els Museus Municipals i l'Arxiu Històric de Sabadell se-

guiran treballant per preservar els documents i s'impulsarà la recerca i els estudis del nou projecte del Museu de la Indústria Tèxtil Llanera de Sabadell. ◀

Sabadell prioritza l'habitatge per a tothom

Habitatge. L'Ajuntament crea Sabadell Habitatge, un nou servei per donar resposta als problemes de l'habitatge

■ ■ L'Ajuntament crearà Sabadell Habitatge, un punt d'informació i assessorament per resoldre qüestions relacionades amb l'habitatge i oferir suport a les persones que tenen problemes per accedir a un pis o per fer front al pagament del que tenen. Sabadell Habitatge s'ubica al Despatx Lluç i unifica la tasca que ja desenvolupa l'Ajuntament des de tots els seus departaments, especialment de l'empresa municipal de l'habitatge (VIMUSA), Serveis Socials i el Servei d'Habitatge.

Atenció integrada

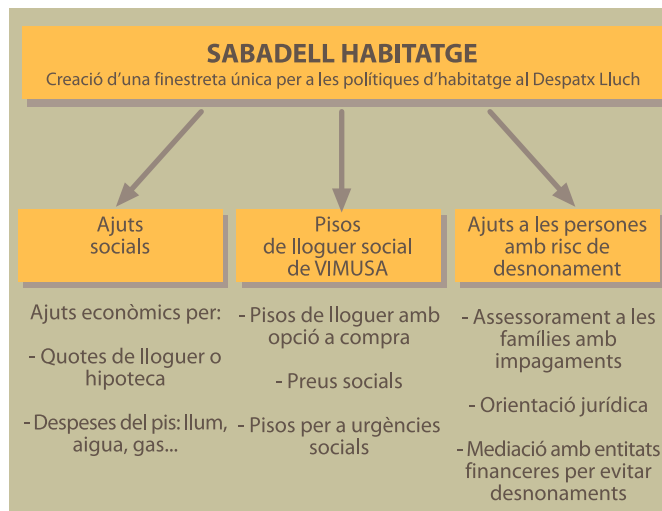
El treball de Sabadell Habitatge es farà en tres fronts alhora: l'atenció social, la reorientació de

VIMUSA i els ajuts a persones amb risc de desnonament. La primera pota serà continuar donant suport a les persones sense habitatge i en risc d'exclusió social.

Una acció serà mediar amb entitats financeres per evitar desnonaments

Risc de desnonaments

La segona pota de Sabadell Habitatge seran els ajuts a les famílies en risc de desnonament per tal d'assessorar-les si es troben en la fase inicial d'impagament de la hipoteca o en el procés d'execució hipotecària. Una de les accions destacades serà mediar amb les entitats financeres



per evitar desnonaments. Des de l'Ajuntament s'ha ajudat amb assessorament i orientació sobre el procés judicial, fent gestions al jutjat i aportant ajuts econòmics per pagar quotes d'hipoteca, llo-

guer, aigua i llum. En total s'han donat prop de 330.000 euros.

A més VIMUSA reorientarà la seva oferta amb més habitatges de lloguer amb opció de compra. ◀

VIMUSA ofereix més pisos de lloguer amb opció de compra a Can Puiggener i al Poblenou i de venda a Torre-romeu

■ ■ Per donar resposta a les noves necessitats d'habitatge, l'empresa municipal VIMUSA està prioritant les promocions de pisos de lloguer a preu social amb opció de compra. Entre les promocions que s'han convertit al règim de lloguer amb opció de compra hi ha la de Can Puiggener 2 (a la plaça d'Isabel Vilà, 1-4) i la de Begoña 2 (al carrer de Begoña, 46-48, al barri del Poblenou). Són habitatges de 2, 3 o 4 dormitoris i amb plaça d'aparcament vinculada. Els lloguers oscil·len entre els 350 i els 436 euros (IVA a part).

A més, VIMUSA continua oferint la possibilitat de comprar pisos, com ha fet fins ara, per

exemple a la promoció Serra 3 al carrer de Susqueda, 71, al barri de Torre-romeu. Els preus de compra oscil·len entre els 101.873,64 i els 158.352,47 euros (més el 4% d'IVA). Són habitatges de 2 i de 3 dormitoris, amb plaça d'aparcament.

Els requisits que es demanen en les bases d'adjudicació de les promocions Serra 3, Begoña 2 i Can Puiggener 2 es poden recollir a les oficines de VIMUSA (Blasco de Garay, 17) i també es poden consultar al web www.habitatgesabadell.cat. La inscripció al registre de sol·licitants d'habitatge protegit a Sabadell s'ha de fer presencialment a la seu de VIMUSA. ◀



VIMUSA ofereix pisos de lloguer a diferents barris de la ciutat

El 2012 s'obriran tres noves seus de la Policia Municipal

Convivència. La Policia Municipal es descentralitzarà amb tres subseus distribuïdes per la ciutat: una al nord, una al sud i una altra a l'oest, potenciant així la policia de proximitat



La policia en xifres d'un any

→ **400.000**

Hores de servei al ciutadà

→ **75.000**

Trucades ateses

→ **989**

Assistències en accidents

→ **14**

Campanyes de trànsit

→ **223**

Detencions

-1- PROXIMITAT. La presència al carrer és una de les principals característiques de cos local. **-2- SEGURETAT.** La Policia Municipal té un contacte permanent amb veïns i comerciants. **-3- CONTROL.** En un any, s'han realitzat 60 controls d'alcoholèmia, entre d'altres

■ ■ Mantenir-se al més a prop possible de la ciutadania és la prioritat de la Policia Municipal de Sabadell. Ser un cos proper amb l'objectiu d'atendre les demandes dels sabadellencs i sabadellenques i fomentar la seguretat, el civisme i la convivència.

Precisament en la línia d'apropar cada cop més els serveis, la Policia Municipal crearà tres subseus distribuïdes al territori: una al nord, una al sud i una altra a l'oest. Així, a part de Can Marçet, la ciutadania tindrà a l'abast altres centres d'atenció policial. Aquest any, el cos local

continuarà endavant amb la que és la seva principal característica: la presència al carrer. Prova de la presència i de l'actuació ràpida de la Policia Municipal és que en un any ha detingut 223 persones *in fraganti*, malgrat no tenir tasques d'investigació.

L'esperit proper amb què treballa la Policia Municipal es veu en les 1.300 trobades que en un any han mantingut els agents amb representants d'entitats o col·lectius de la ciutat, entre les quals hi ha més de 300 reunions amb entitats veïnals o associacions

de comerciants. Els objectius d'aquestes reunions han estat diversos: tant d'assessorament com per resoldre peticions. Altres dades destacables apunten que en un any han atès 75.000 trucades telefòniques de la ciutadania i han ofert 400.000 hores de servei a la ciutat. El 2012 es continuarà incrementant el contacte amb les entitats.

Una altra de les línies de treball serà continuar endavant amb la feina coordinada amb altres cossos de seguretat amb competències al nostre territori, promovent la mediació per a la resolució de conflictes i incidint especialment en la prevenció i sensibilització. ◀

En un any s'han portat a terme 1.300 trobades de coordinació amb entitats o col·lectius

Pel civisme i la seguretat al volant

→ Una de les competències de la Policia Municipal és la seguretat i el compliment de les normatives de trànsit. En un any, el cos local ha coordinat 60 controls a vehicles i conductors i ha promogut 14 campanyes de sensibilització en matèries relacionades amb la circulació, com per exemple sobre la utilització del cinturó o del casc a les motocicletes. Tot de forma individual, en coordinació amb altres cossos o sota la direcció del Servei Català del Trànsit. ◀

Sabadell mejora el servicio de autobuses los días festivos

Servicios. Los autobuses que circulen los domingos y festivos se identificarán con la letra F y tendrán un punto de trasbordo en la ronda de Zamenhof

■ ■ Con el objetivo de buscar la mejor eficiencia del servicio de autobús de la ciudad, los domingos y festivos se han ajustado las líneas y los recorridos de la red de autobuses urbanos. Destaca la creación de un nuevo punto de trasbordo común a todas las líneas en la ronda de Zamenhof, entre las calles del Onze de Setembre y Papa Pius XI. Esta parada actuará como intercambiador de las 5 líneas que circularán los festivos, para que los usuarios puedan cambiar a cualquier línea en este punto. Los autobuses estarán sincronizados para que el trasbordo se realice sin esperas.

Los autobuses
estarán
sincronizados para
que el trasbordo se
realice sin
esperas



Los festivos circularán 5 líneas de autobús (F1, F2, F3, F4 y F5) con trasbordo en la ronda de Zamenhof

Nueva identificación

La nueva red de festivos está formada por líneas con identificación distinta a la que tienen los días laborables. A partir de ahora son: F1, F2, F3, F4 y F5. De esta manera, el usuario identificará fácilmente que las líneas de festivo son diferentes de los recorridos de los días laborables.



La nueva red de festivos está formada por 5 líneas con identificación distinta a la que tienen los días laborables

Actualmente, las líneas de autobús mantienen la misma numeración los laborables y los días festivos, a pesar de sufrir cambios importantes de

recorrido provocados, sobre todo, por el corte al tráfico de la Rambla, el paseo de la Plaça Major y la vía de Massagué.

En cuanto a la frecuencia de paso, se prevé que todas las líneas pasen cada 30 minutos para facilitar al usuario los trasbordos.

En algunos casos la frecuencia de paso será de 15 minutos en los tramos en que coinciden el recorrido de dos líneas. ◀

Modificaciones en algunas líneas los días laborables



Las líneas 7, 80, 23 i 11 se han ajustado a la demanda



Está previsto que los días laborables la línea 80 asuma parte del recorrido que hasta ahora hacía la línea 7, ya que el trayecto de la L7 resultaba muy sinuoso.

Asimismo, se producía un solapamiento de las líneas L7 y L80 entre la calle Vilarrubias y Can Deu, en Alcalde Moix y en Can Puiggener. Además, los cambios en la red incluyen mejorar el ajuste a la demanda de la línea 23, con nuevos horarios específicos ajustados a las franjas

horarias con más demanda.

En cuanto a la línea 11 también modificará los horarios los sábados.

Los cambios en el conjunto de líneas se han introducido después de haber realizado diferentes estudios. El objetivo es ofrecer un servicio de autobús urbano más eficiente y una red de transporte público adecuado a las necesidades del conjunto de la población.

Más información en
www.sabadell.cat



Sabadell crea la finestra única de suport a l'empresa

Economia. L'Ajuntament dona suport a la creació i consolidació empresarial per contribuir a generar ocupació



L'Oficina d'Atenció a l'Empresa i l'Autònom ha ajudat a crear 250 empreses entre el 2010 i el 2011

■ ■ Amb la ferma voluntat d'estar al costat dels empresaris, Sabadell posarà en marxa la Finestreta Única de Suport a l'Empresa, a les instal·lacions del Vapor Llonch. L'objectiu és ampliar el servei que es dona actualment i, alhora, fer més àgil la realització de tràmits municipals per a la creació de negocis. D'aquesta manera, es vol facilitar la implantació de noves empreses i negocis a la ciutat.



La finestra única farà més àgil la realització de tràmits per a la creació de nous negocis i complementarà l'Oficina d'Atenció a l'Empresa i a l'Autònom

Atenció als autònoms

En aquesta mateixa línia, funciona l'Oficina d'Atenció a l'Empresa i l'Autònom, un servei que entre el 2010 i el 2011 ha ajudat a crear 250 empreses. Un total de 6.000 usuaris hi han fet consultes durant l'any que ha acabat. El servei permet reforçar i complementar el suport de l'administració i altres entitats al teixit empresarial. ◀

Promoció empresarial a Fira Sabadell

■ ■ Sabadell té un nou espai de suport per a les empreses que vulguin créixer o consolidar-se. És l'Espai de Promoció de l'Empresa situat a l'annex de la Fira Sabadell. Són 800 metres quadrats al servei de l'emprenedoria, 14 despatxos i 3 sales de reunions. L'objectiu és proporcionar espai i serveis a projectes empresarials de nova creació, però també a empreses ja consolidades. Per això, se'ls dona espai, infraestructures i serveis. També s'ofereix assessorament i suport continuat, amb un marge temporal d'estada, fins a la incorporació de l'empresa al mercat. A més, es facilita l'accés a serveis complementaris com espais polivalents per a reunions de grup, cursos i seminaris organitzats per a empreses i institucions principalment vinculades a activitats de la Fira. ◀



L'Ajuntament reforçarà l'activitat comercial de proximitat

■ ■ L'Ajuntament continuarà col·laborant amb els comerciants com a peça clau de l'economia de Sabadell. L'objectiu és col·laborar amb l'organització d'activitats, per afavorir la presència de persones a les principals zones comercials de la ciutat. A més, es continuarà col·laborant per potenciar els mercats municipals.

Finestreta única

D'altra banda, la Finestreta Única de Suport a l'Empresa simplifica-

rà al màxim qualsevol tràmit i facilitarà l'obertura de nous comerços.

Els darrers mesos l'Ajuntament ha treballat perquè les obres del Metro tinguessin el mínim impacte en les activitats comercials. Per això, s'han fet intenses gestions amb la Generalitat per minimitzar l'ocupació de les obres en superfície i s'ha informat als comerciants dels ajuts als quals podien optar. ◀

Les activitats als eixos comercials dinamitzen els barris i afavoreixen l'economia



Es continuaran potenciant els mercats municipals i fent campanyes de promoció del comerç



Cal Molins i el Vapor Llonch fan formació per a persones sense feina

Formació. Els cursos s'adrecen a persones en atur i a empreses que necessitin formació per als seus treballadors

■ ■ Una de les prioritats de l'Ajuntament de Sabadell és oferir noves oportunitats d'ocupació a les persones sense feina. Des del Govern municipal es treballa intensament per generar ocupació, malgrat que l'Ajuntament no pot crear llocs de treball directes. Ho fa creant espais industrials per a la instal·lació de nous negocis, ajudant els emprenedors i oferint formació a les persones que volen tornar a trobar feina.

La nau de Cal Molins l'han restaurat persones del programa de formació i treball



L'oferta de cursos de Cal Molins pretén millorar la qualificació professional dels ciutadans

La formació ocupacional és un dels pilars per lluitar contra l'atur que ofereix l'Ajuntament, de Sabadell i prova d'aquest interès és que la ciutat disposa del Cal Molins, el centre més gran de Catalunya d'aquestes característiques. Cal Molins va començar a funcionar el 2011, amb una oferta de 75 cursos de formació ocupacional, que permetran que més de 700 persones

tinguin una oportunitat de tornar al món laboral.

Treball amb els gremis

L'oferta de cursos va des de la sanitat, informàtica, energia i aigua, o mecànica, fins a l'hostaleria, entre altres. Tot amb l'objectiu que les persones millorin la seva qualificació professional i ho tinguin més fàcil per trobar una feina. Molts dels cursos que s'ofereixen a Cal Molins

es fan conjuntament amb els gremis de la ciutat, com per exemple el Gremi de Flequers de la Província de Barcelona, que disposa d'un taller de 400 m² a l'equipament. També es treballa amb els gremis de Constructors, Instal·ladors i de la Fusta, entre d'altres. L'oferta formativa està dirigida tant a persones en atur o en actiu com a empreses que necessitin formació per als seus treballadors i treballadores. ◀

Vapor Llonch

Al llarg de tot el 2011, un total de 3.299 alumnes han passat per algun dels 179 cursos que s'han dut a terme al Vapor Llonch. En total s'han impartit més de 68.000 hores de formació. Tot amb l'objectiu de millorar la inserció laboral i donar més oportunitats a qui ho necessita.

Les empreses de Sant Pau de Riu-sec donaran feina a prop de 700 persones el 2012

■ ■ Les empreses que s'estan instal·lant a Sant Pau de Riu-sec donaran feina a prop de 700 persones aquest any. A la instal·lació d'IKEA cal sumar-hi les de Leroy Merlin, Galerías del Tresillo i Conforama, a més d'establiments de restauració. L'Ajuntament establirà convenis de col·laboració amb aquestes empreses per facilitar la formació i contractació dels nous treballadors, com ja s'ha fet amb Ikea.



També s'està construint un Centre d'Empreses Industrials a Can Roqueta

D'altra banda, s'està construint el Centre d'Empreses Industrials de Can Roqueta. L'equipament oferirà espais a aquest tipus d'empreses i també assessorament per donar-los suport en el desenvolupament de la seva activitat. ◀



Les obres a Sant Pau de Riu-sec estan en plena activitat

Continua la implantació de la recollida pneumàtica a Sabadell

Residus. La primera fase de les obres ha comportat l'ampliació de la central de recollida del parc de Catalunya, que duplicarà la seva capacitat

■ ■ La recollida pneumàtica de residus, que permet al ciutadà dipositar les escombraries en unes bústies instal·lades al carrer, arribarà a la zona del Centre aquest 2012. Al gener s'han iniciat les obres per construir els 5 quilòmetres lineals de canonades que uniran els punts de recollida amb la central del parc de Catalunya, ja que a través d'un sistema de canonades internes les restes es transporten fins a una planta subterrània on són tractats. Els treballs representen una inversió de 9,1 milions d'euros, finançats majoritàriament pels Fons de Cohesió Europeus.



La recollida pneumàtica permetrà eliminar els contenidors de la via pública

El nou sistema donarà servei a 9.500 persones

Avantatges del nou sistema

La xarxa s'iniciarà al parc de Catalunya, on els treballs

d'ampliació de la central de recollida estan pràcticament acabats, i passarà per la ronda de Zamenhof i el carrer de Vilarrúbias, fins a arribar al centre.

Donarà servei a uns 9.500 habitants, que se sumaran als

5.000 que ja estan connectats a la recollida pneumàtica. Aquest nou sistema de recollida de residus comportarà una millora del paisatge urbà, una reducció de 7,8 tones de CO₂ a l'atmosfera i també de la contaminació acústica. A més, la gestió del servei comportarà un estalvi econòmic en l'explotació, ja que es deixa-

ran de fer 30.000 km l'any amb els camions de recollida, que corresponen a una reducció en l'aportació i, per tant, una millora mediambiental a l'entorn. Al mateix temps, es retiraran de la via pública prop de 300 contenidors i es facilitarà l'ús tant per a la gent gran com per a infants i persones de mobilitat reduïda. ◀

L'AJUNTAMENT CREA L'AGÈNCIA LOCAL DE L'ENERGIA

■ ■ Sabadell continuarà aplicant els principis de sostenibilitat constituint l'Agència Local de l'Energia, amb l'objectiu de promoure l'ús racional de l'energia al municipi, les llars i la indústria i el comerç. També es consolidarà el programa de treball de protecció de la biodiversitat i la producció agrària de proximitat, tant en el Parc Fluvial del Ripoll com en el Parc Agrari, així com en el Pla Natura Km 0.



La protecció del medi ambient ha permès recuperar el Ripoll

vetllarà per moderar el consum de l'aigua i per mitigar el canvi climàtic, la reducció de consums energètics i la reducció de gasos d'efecte hivernacle. ◀

També s'iniciaran els treballs per definir els usos de l'espai agroforestal, alhora que es

SABADELL, PIONER EN L'ENLLUMENAT PÚBLIC DE LED

■ ■ La ciutat farà un pas important pel que fa a l'estalvi i eficiència, amb la instal·lació de l'enllumenat públic de LED a tota la ciutat. D'aquesta manera, Sabadell serà una de les ciutats pioneres que tindran tot l'enllumenat públic de LED i altres sistemes de control eficients de l'energia. Això també permetrà la disminució de les emissions de CO₂ i del consum d'energia.



La iniciativa suposarà un gran estalvi energètic

Aquest projecte comportarà una inversió de 3 milions d'euros i es fa en col·laboració amb la Diputació de Barcelona

i l'Institut Català de l'Energia, com a exemple del treball en equip amb altres administracions i mostra de rigor, eficiència i eficàcia en la gestió. ◀



En la inauguració de la rotonda hi van ser presents, d'esquerra a dreta, del conseller de Territori i Sostenibilitat, el president del Consell d'Administració de Vantoueix, el president de la Generalitat, l'alcalde de Sabadell i el director general d'Unnim Banc

L'accés sud de Sabadell pren forma

Comunicacions. El Portal Sud farà possible disposar de tres accessos nous a la ciutat

■ ■ El president de la Generalitat, Artur Mas, i l'alcalde de Sabadell, Manuel Bustos, van inaugurar la gran rotonda de Sant Pau de Riu-sec, una de les grans fites de la ciutat en matèria d'infraestructures.

Aquest gran giratori ha suposat una important millora de l'accés sud de Sabadell des de

l'autopista C-58. Un accés que guanyarà en comoditat quan estiguin enllestides les obres del Portal Sud, que connectarà


El nou accés sud suposa una millora per la mobilitat de la ciutat de Sabadell

Sant Pau de Riu-sec, l'Aeroport i l'autopista C-58 amb la ciutat i suposarà que Sabadell tingui tres entrades pel sud.

Via Interpolar

A més, la rotonda lliga l'autopista C-58 i la Via Interpolar, la via en construcció per fases que ha d'acabar unint els dos vallesos

i el Baix Llobregat. La futura Via Interpolar, entre Can Roqueta i el nus de Sant Pau, assumirà també la funció de ronda del Sud de Sabadell.

Aquest escenari futur permetrà millorar les rondes de Sabadell, que es preveu es pugui completar amb la ronda de l'Est, que és la prioritat més immediata. ◀

La ronda de l'Est, un nou projecte de futur

■ ■ L'Ajuntament continua treballant per fer realitat altres infraestructures com la ronda de l'Est o el Quart Cinturó. En el cas de la ronda de l'Est, l'Ajuntament ja ha definit el traçat entre les carreteres de Mollet i de Caldes i està en disposició de traslladar-lo a la Generalitat.

Tenir el traçat definit és un nou pas endavant, a l'espera que la Generalitat disposi de recursos per realitzar la inversió.

Pel que fa a la ronda de l'Oest de Sabadell, que connecta la gran rotonda de Sant Pau de Riu-sec i la carretera de Matadepera, funciona des de finals de novembre.

La ronda de l'Oest millora les connexions de la ciutat amb la xarxa viària

Connexió amb les autopistes

La posada en funcionament de la via permet que els barris del nord —Can

Deu, Can Rull, Can Llong, Castellarnau i Can Oriac— tinguin una connexió directa amb les autopistes, sense haver d'utilitzar la rambla d'Ibèria i l'Eix Macià. Així,



La ronda de l'Oest ja està en funcionament

les vies internes de la ciutat també milloren la seva mobilitat. La construcció del nou tram de la ronda de l'Oest, d'uns 3 quilòmetres, ha comportat una inversió de més de 50 milions d'euros.

L'obra ha comptat amb la construcció d'un túnel artificial de 300 metres de longitud, que minimitza l'impacte de la nova infraestructura a la zona de Can Llong-Castellarnau. ◀

Les obres de Metro Sabadell continuen avançant

Obres. Ha acabat la primera fase entre el parc del Nord i Sabadell Estació i la tuneladora farà el segon túnel durant aquest 2012

■ ■ Les obres de Metro Sabadell han completat durant el 2011 una fita important: la construcció del primer dels túnels que farà possible que bona part del perllongament dels Ferrocarrils de la Generalitat de Catalunya es faci soterrada. La tuneladora va començar la construcció del primer túnel a l'octubre del 2010 sota el parc del Nord i ha completat el trajecte fins a arribar a Sabadell Estació el passat mes de novembre.



La previsió de la Generalitat és que les obres de Metro Sabadell estiguin enllestides el 2015

Ara aquesta tuneladora tornarà a fer el mateix recorregut, en paral·lel al túnel ja perforat, i es preveu que al llarg del 2012 excavi els 4,8 quilòmetres que separen el parc del Nord de Sabadell Estació.

Un cop acabada tota l'obra, Sabadell disposarà de 5 estacions dels Ferrocarrils, que sumades a les 3 de Renfe permetran travessar la ciutat en pocs minuts i tenir una xarxa de metro urbana que millorarà l'accessibilitat i la mobilitat de la ciutat. La previsió de la Generalitat és que el nou tram pugui començar a funcionar el 2015. L'Ajuntament vetllarà perquè la Generalitat compleixi els calendaris i compromisos previstos.

Paral·lelament a la perforació dels túnels s'estan recuperant els espais de superfície ocupats per les obres. Així, i després de diver-



La tuneladora Sabadell ha completat la construcció del primer túnel

ses gestions de l'Ajuntament per accelerar els treballs, al desembre es van obrir al trànsit els dos carrils centrals de l'avinguda de Josep Tarradellas, per facilitar la mobilitat, coincidint amb la campanya de Nadal i contribuir a dinamitzar el comerç de la zona.

S'han obert al trànsit els dos carrils centrals de l'avinguda de Josep Tarradellas

Gràcia-Can Feu

Al mateix temps, l'Ajuntament treballa amb la Generalitat en el projecte de perllongar el soterrament dels ferrocarrils entre l'estació de Gràcia-Can Feu i el límit entre Sabadell i Sant Quirze. Aquest soterrament permetrà que la rambla d'Ibèria i l'avinguda de Can Feu estiguin al mateix nivell, cosa que millorarà molt la qualitat urbana d'aquesta zona. ◀



Els dos carrils centrals de l'avinguda de Josep Tarradellas ja s'han obert a la circulació

L'Ajuntament fa possible la millora dels espais públics

Espai Públic. Millora dels espais de la ciutat amb places per promoure la convivència

■ ■ L'Ajuntament de Sabadell ha treballat intensament els darrers anys en la millora de l'espai públic i es continuarà en aquesta línia, amb nous projectes per crear i rehabilitar llocs de trobada i de joc, que promouen la convivència de tots i totes. Un exemple és la nova plaça de Granollers, una de les darreres actuacions d'urbanització de zones verdes del barri de Can Llong.



L'Ajuntament ha millorat les places de Castelao i Miquel Crusafont i ha urbanitzat la plaça Granollers

La plaça, que està ubicada a l'espai interior d'illa entre els carrers de Mostar i Zuric, l'avinguda d'Europa i el carrer de Praga, compta amb més de 3.000 m² destinats al lleure. Els espais de la plaça s'han distribuït perquè es puguin portar a terme diverses activitats i compta amb una zona



La plaça de Granollers ofereix més de 3.000 m² destinats al lleure



Els jocs infantils s'han renovat completament a la plaça de Castelao



La plaça de Miquel Crusafont és un nou punt de trobada al centre

d'ombra per a l'estada i amb una àrea de llocs infantils.

A més, durant l'any 2011 s'ha treballat en la millora de places com la de Miquel Crusafont, un espai de la zona centre que s'ha rehabilitat com un petit jardí, àrea d'estada i punt de trobada.

També s'han millorat les instal·lacions de la plaça de Castelao, on s'ha remodelat la zona de jocs infantils per a diferents edats. Una actuació semblant s'ha fet a la plaça de la Nova Creu, amb la millora dels jocs infantils destinats a distintes franges d'edat. ◀

EL PARC DE LES AIGÜES COMPLETARÀ LES ZONES VERDES DE CAN LLONG

■ ■ Un dels projectes que veurà la llum durant el 2012 és el parc de les Aigües, que ha de ser un referent com a parc de Can Llong. Es tracta d'un projecte on la formació de terrasses, recorreguts i plataformes donaran un ús complementari a la resta de les actuacions del barri. El parc de les Aigües tindrà 75.000 m² on s'alternaran superfícies toves, prats hidro-sembrats i zones arbrades. El projecte preveu donar cabuda a activitats lligades a l'aire lliure, tant d'esport com del joc de pilota pensada també per

a adolescents. L'altre gran parc que ha guanyat la ciutat el darrer any ha estat el de Can Gambús, que és ja un nou referent per a la ciutat. Aquest és el segon parc més gran de Sabadell, que té una superfície d'11,5 hectàrees. Compta amb grans àrees dedicades al joc per a totes les edats, així com la plantació d'un gran quantitat d'arbres. A més, s'ha rehabilitat la masia de Can Gambús, que ara ofereix un servei de restaurant. ◀

El parc de les Aigües tindrà zones d'activitats i de convivència



El parc de Can Gambús és un nou espai de relació i convivència

El nou passeig es convertirà aviat en una realitat

Obres. El passeig de la Plaça Major disposarà d'espais de trobada, d'activitats i d'actes

■ ■ El perllongament dels Ferrocarrils suposa la transformació de la superfície de punts neuràlgics de la ciutat, com Gràcia-Can Feu, el passeig de la Plaça Major, l'avinguda de Josep Tarradellas, la plaça d'Espanya i el parc del Nord.

La urbanització del nou passeig posarà punt final al llarg període d'obres que es va iniciar amb la col·locació del Mercat Central provisional mentre es rehabilitava l'antic. Després d'un procés participatiu d'anàlisi i debat, pren forma el projecte de com serà aquest espai urbà neuràlgic.

El nou passeig de la Plaça Major disposarà d'espais de trobada, d'activitats, d'actes i de passeig. Aquest punt central de la ciutat tindrà zones amb aigua, arbres grans, parterres i jardines

amb flors, per oferir un ambient verd. El record a la història de la ciutat es plasmarà en paviments que simbolitzen la matriu tèxtil de l'economia de la ciutat. L'estació de metro soterrada i l'am-



El passeig en el seu estat actual permet el pas de vianants còmodament

El futur passeig de la Plaça Major s'ha dissenyat a través d'un procés participatiu

pliació de l'aparcament facilitarà arribar-hi des de qualsevol punt de la ciutat i el desplaçament a d'altres ciutats.

Per arribar a aquest projecte s'ha fet un llarg procés participatiu amb totes les entitats

afectades, aplegades per l'Oficina de Dinamització del Centre.

Procés participatiu

El procés participatiu ha comptat amb força presència de les xarxes socials. Centenars de persones han dit la seva per Facebook i han contrastat el seu punt de vista amb els responsables tècnics i polítics

corresponents. Una assemblea oberta de veïns convocada per l'Oficina del Centre i l'Ajuntament va tancar la fase de consultes i ara s'inicia el tràmit de consens final del projecte per a la seva posterior aprovació i execució, en funció de la progressiva disposició d'espais que permeti l'evolució d'obres del Metro. ◀

La nova plaça d'Espanya incorporarà àrees de jocs infantils, espai de pícnic i una zona per a actes ciutadans

→ La plaça d'Espanya està en plena transformació. Un primer pas ha estat la remodelació de l'estació de la RENFE. Més endavant també es podrà fer el transbordament de Ferrocarrils de la Generalitat. A més de poder accedir a les dues línies ferroviàries, hi haurà parada per a autobusos urbans i interurbans, taxis i bicicletes.

Paral·lelament es treballa en el projecte de la nova plaça, que ha estat dissenyada mitjançant un procés participatiu amb els veïns i veïnes i entitats de l'entorn.

Una primera transformació és que la plaça deixarà de ser una gran rotonda i estarà connectada a la vorera per la zona on ara hi ha l'accés a l'estació. A més, hi haurà passos de vianants per faci-

litar l'accés a la plaça des de diferents punts i garantir la seguretat dels vianants. També tindrà un carril bicicleta i s'eliminaran les barreres arquitectòniques.

La part central de la plaça disposarà d'àrees de jocs per a diferents edats, des d'infants fins a adolescents i joves. També comptarà amb jocs adaptats i aparells de gimnàstica per a totes les edats. A més, hi haurà una zona de pícnic i espais de trobada.

La plaça tindrà pendents més suaus i la nova distribució permetrà la creació d'un espai similar a un amfiteatre natural. Es crearà una zona per a espectacles, esdeveniments i festes. A més, a les zones on el trànsit és més proper es recuperarà l'elevació del terreny, per aïllar l'interior de la plaça de la zona exterior. ◀

La rehabilitació dels barris continua avançant

Espai Públic. L'Ajuntament està fent millores a l'espai públic a Can Puiggener, Arraona-Merinals i Can Deu, així com a la resta de barris de la ciutat

■ ■ La millora dels barris de Sabadell avança amb actuacions a diferents punts de la ciutat. En alguns casos, com els barris de Can Puiggener, Torre-romeu i els del sud de la ciutat s'estan beneficiant d'una iniciativa conjunta de la Generalitat i l'Ajuntament, que permet la millora d'aquests espais.

Ascensors a Can Puiggener

En el cas de Can Puiggener i Torre-romeu, s'avança en la instal·lació d'ascensors en les comunitats de veïns i veïnes i en la millora de l'espai públic. Pel que fa als barris del sud –Campoamor, Creu de Barberà, les Termes i Espronceda– la intervenció ha prioritzat les actuacions de caire social adreçades a les persones. ◀



La instal·lació d'ascensors permet millorar l'accessibilitat i la mobilitat de la ciutadania



Imatge virtual de l'ampliació del barri de Cifuentes

NOUS ESPAIS RESIDENCIALS

S'estan urbanitzant nous espais residencials, com ara a Can Llong, on properament s'iniciaran les obres d'urbanització. En aquesta zona, situada entre Castellarnau i Can Llong, es podran construir 375 habitatges. D'altra banda, el barri de Cifuentes també gu-

nyarà una nova zona residencial, espais verds i serveis. Es preveu construir una nova àrea amb habitatges de protecció oficial, entre la ronda d'Europa i el carrer de Sant Isidor; la creació d'espais verds i equipaments públics i l'impuls del comerç. ◀

OBRES ALS MERINALS

Altres barris de la ciutat també viuen importants millores. Properament s'iniciaran les obres de la urbanització dels entorns dels blocs 9 i 10, als Merinals. Es tracta d'edificis de nova construcció entre els carrers de Fuerteventura i del Brasil, habitatges, que seran lliurats en

substitució dels pisos existents amb diverses patologies. A més, s'ha acabat la rehabilitació de la urbanització del barri dels Merinals, en la part compresa entre els carrers de La Palma i de Malta. També es faran les obres de la rehabilitació de la urbanització del barri d'Espronceda. ◀



S'han construït habitatges nous per substituir pisos vells

L'Ajuntament treballarà per mantenir la transparència

Transparència. Sabadell aposta per desenvolupar la tecnologia amb l'objectiu doble de facilitar als ciutadans l'accés als serveis i de ser una administració moderna i eficient

■ ■ L'Ajuntament continuarà treballant amb l'objectiu de mantenir-se entre els consistoris més transparents d'Espanya, amb una gestió eficaç, eficient i austera per donar resposta a les necessitats dels veïns i veïnes. L'any 2010, l'ONG Transparència Internacional va puntuar l'Ajuntament amb un 100% en el rànquing de transparència. Aquesta ONG elabora l'Índex de Transparència dels Ajuntaments (ITA) a través de 80 indicadors aplegats en 5 àmbits. L'ITA 2010 va valorar que Sabadell compleix al 100% els indicadors en tots els àmbits. El 2011 no s'ha elaborat aquest rànquing, que farà el 2012.

Per mantenir el màxim nivell de transparència es continua adaptant l'organització municipal, amb criteris de flexibilitat, austeritat i contenció de la despesa. L'objectiu és garantir una informació clara i transparent sobre el que fa l'administració i com ho fa.

Més tràmits a la xarxa

Entre les accions de millora, s'impulsarà un projecte per am-



L'Ajuntament de Sabadell treballa per oferir un ampli ventall de serveis a través d'Internet

pliar el contingut i la difusió al web municipal de dades que ja produeix o estan en possessió de l'administració local perquè quedin publicades i disponibles. Així mateix, s'ampliaran els tràmits i serveis que es poden fer per Internet, facilitant que es puguin portar a terme sense sortir de casa i a qualsevol hora i dia.

També s'ampliaran les dades

que l'Ajuntament podrà obtenir electrònicament d'altres administracions i col·legis professionals, per estalviar molèsties i desplaçaments. A més, se simplificaran els expedients administratius i s'apostarà

per la notificació electrònica.

També s'oferiran nous serveis a les empreses via Internet i es desplegarà el Portal del Proveïdor, que facilitarà les consultes i tràmits de les empreses amb l'Ajuntament de Sabadell. ◀

L'Ajuntament de Sabadell va rebre el 2010 la màxima puntuació en transparència

Agafa el bus!

És bo per a tu,
és bo per a Sabadell!

- És un transport sostenible
- Té tota la flota adaptada



Un nuevo calendario fiscal para dar más facilidades a la ciudadanía

Economía. Se amplía el sistema de pago fraccionado en el IBI y se incorpora el pago fraccionado en dos plazos en el IAE y la tasa de residuos

■ El Ayuntamiento de Sabadell ha aprobado un nuevo calendario fiscal para el 2012. El objetivo de la medida, que permitirá pagar en más plazos algunos impuestos, es ofrecer más facilidades al contribuyente para poder cumplir con sus obligaciones tributarias, en un momento de crisis económica. Para poder disfrutar del pago fraccionado es imprescindible que los recibos estén domiciliados.

El nuevo calendario fiscal amplía el sistema de pago fraccionado sin intereses del

Impuesto de Bienes Inmuebles (IBI), que pasa de 2 a 4 plazos.



Un 60% de las tasas e impuestos cuentan con bonificaciones

En este caso, los contribuyentes que actualmente ya disfrutaban del pago fraccionado en dos veces pasarán automáticamente a 4, a no ser que manifiesten expresamente que desean pagar todo el impuesto

en un solo plazo. Por otro lado, aquellos que no tengan pago fraccionado y deseen tener esta posibilidad, teniendo el recibo domiciliado, deberán indicarlo en las fechas indicadas.

El nuevo calendario modifica los plazos de pago de la tasa de residuos y del IAE, introduciendo la opción de abono en dos plazos. Así, los contribuyentes que tengan sus recibos domiciliados pasarán a disfrutar del sistema fraccionado, a no ser que manifiesten lo contrario en las fechas estipuladas.

Las facilidades del nuevo calendario fiscal se suman a otras medidas como las numerosas bonificaciones y exenciones previstas por las ordenanzas de 2012. Un 60% de las tasas e impuestos cuentan con bonificaciones. La domiciliación de recibos no sólo permite disfrutar del pago fraccionado sino que es un sistema que evita perjuicios al contribuyente, como olvidarse de los plazos de pago. Además es un método sencillo y cómodo, que evita desplazamientos y esperas, y es gratuito. ◀

calendari fiscal 2012

	Impost sobre Vehicles de Tracció Mecànica	Taxa de Guals	Impost sobre Béns Immobles	Taxa de Residus	Impost sobre Activitats Econòmiques
Període de pagament	De l'1 de febrer al 2 d'abril	De l'1 de febrer al 2 d'abril	Del 15 de maig al 16 juliol	Del 15 de maig al 16 juliol	Del 31 de maig al 31 de juliol
Terminis de pagament rebuts domiciliats amb pagament fraccionat i dates càrrec en compte			1r termini: 1 de juny 2n termini: 2 de juliol 3r termini: 3 de setembre 4t termini: 1 d'octubre	1r termini: 2 de juliol 2n termini: 1 d'octubre	1r termini: 16 de juliol 2n termini: 17 de setembre
Dates màximes per domiciliar i sol·licitar/modificar pagament fraccionat	29 de febrer	29 de febrer	17 de maig	15 de juny	29 de juny

COM DOMICILIAR EL PAGAMENT DELS REBUTS:

- A través del: telèfon 010 (o al 93 745 31 10 des de telèfon mòbil o des de fora de Sabadell)
- A través d'Internet: www.sabadell.cat/domicilia
- A l'Agència Tributària de l'Ajuntament Sabadell: carrer de la Indústria, 11
- A les oficines de Sabadell Atenció Ciutadana
 - Despatx Lluch: c. de la Indústria, 10
 - Oficina Nord - Ca n'Oriac: c. d'Arousa, 2
 - Oficina Sud - Creu de Barberà: pl. de Castelao, 1
 - Oficina Est - Torre-romeu: c. del Francolí, 11
 - Oficina Oest - Can Rull: c. de Sant Isidor, 51

agenda

De l'1 al 27 de gener

Exposició
**FESTIVAL D'ART D'ACCIÓ I PERFORMANCES
OUT OF MIND (SARAGOSSA 2010)**
NauEstruch

De l'1 de gener al 3 de febrer

Exposició
BAJO UN MANTO DE ESTRELLAS, de R. Ruaiç
NauEstruch

De l'1 de gener al 5 de febrer

Exposició
**COINCIDÈNCIES INSÒLITES.
CERDANYOLA/SABADELL - TOGORES, MA-
NOLO, PRATS DE MOLLÓ, 1927**
Museu d'Art

De l'1 de gener al 29 de febrer

Exposició
LA NOVEL·LA ROMÀNTICA
Biblioteca dels Safareigs

De l'1 de gener al 29 de febrer

Exposició
MADE IN SABADELL
Museu d'Història

De l'1 de gener al 29 de febrer

Taller **BADABADOC. Made in Sabadell**
Museu d'Història

De l'1 de gener al 29 de febrer

Taller **EMBOLICA LA TROCA. Made in Sabadell**
Museu d'Art

14 de gener, a les 12.00 h. Biblioteca Vapor Badia

21 de febrer, a les 18.00 h. Biblioteca de Ponent

L'hora del conte (+ de 4 anys)

EL BOL DE LA FELICITAT

11 de gener, a les 20.00 h

Música de cambra. **Cicle "Gradus ad Parnassum"**
**SERENATA PER A INSTRUMENTS DE VENT,
EN RE MENOR, OP.44, DE A. DVORAK**

Auditori de l'OSV. Entrada gratuïta

12 de gener, a les 18.00 h. Biblioteca de Ponent

24 de gener, a les 18.00 h. Biblioteca del Nord

31 de gener, a les 18.00 h. Biblioteca del Sud

18 de febrer, a les 12.00 h. Biblioteca Vapor Badia

23 de febrer, a les 18.00 h. Biblioteca de la Serra

Petits petits (de 0 a 3 anys)

ELS SONS DE L'UNIVERS

17 de gener, a les 18.00 h. Biblioteca del Sud

19 de gener, a les 18.00 h. Biblioteca dels Safareigs

24 de gener, a les 18.00 h. Biblioteca de Ponent

L'hora del conte (+ de 4 anys)

HI HAVIA UNA VEGADA... SUPERHEROIS

18 de gener, a les 18.00 h

Taller (de 6 a 12 anys)
APRENEM JUNTS A ESTAR A LA BIBLIOTECA
Biblioteca de Ponent

18 de gener, a les 18.00 h

Conferència
EL CATALÀ TAMBÉ ÉS MEU
Biblioteca Vapor Badia

19 de gener, a les 18.00 h

Taller (de 6 a 12 anys)
PASSATEMPS DIVERTITS
Biblioteca de Can Puiggener

20 de gener, a les 21.30 h

Música de cambra
LES OMBRES ERRANTS
Teatre Principal

21 i 22 de gener, a les 18.00 h

ELS PASTORETS
Teatre La Faràndula

22 de gener, a les 18.00 h

Teatre
CALL ME MARIA!
Teatre Principal

26 de gener, a les 18.00 h

Animació lectora (de 7 a 12 anys)
CLUB DE LECTURA INFANTIL
Biblioteca del Sud

26 de gener, a les 18.00 h

L'hora del conte (+ de 3 anys)
CONTES AMB GUSTET DE XOCOLATA
Biblioteca de Can Puiggener

27 de gener, a les 21.30 h

Concert simfònic
EL DEÏTI DE BEETHOVEN
Teatre Principal

27 de gener, a les 21.00 h

Nous formats. Assaig obert
AURORA 1. Vicenta Velkleta Land
L'Estruch

28 de gener, a les 12.00 h

Animació lectora (de 6 a 12 anys)
CONTES A ESCENA
Biblioteca Vapor Badia

29 de gener, a les 18.30 h

Música per a cobla
PENSAMENTS
Teatre Principal

31 de gener, a les 18.00 h

Tallers (de 6 a 12 anys)
JOGUINES ÒPTIQUES
Biblioteca dels Safareigs

1 de febrer, a les 18.00 h

Animació lectora (de 6 a 12 anys)
BIBLIOTECA I LES ARTS
Biblioteca del Sud



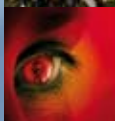
1 de febrer, a les 21.00 h

Els curts del Mecal
CURTMETRATGES
L'Estruch



2 de febrer, a les 21.00 h

Concert
4T 1A
L'Estruch



4 de febrer, a les 18.00 h

Cinema
Festival MARATÓ DE TERROR
L'Estruch

5 de febrer, matí i tarda

CAMPIONAT CATALUNYA ABSOLUT D'ATLETISME
Pista Coberta d'Atletisme de Catalunya

5 de febrer, a les 18.00 h

Teatre **CASTING**
LaSala Miguel Hernández



7 de febrer, a les 18.00 h

L'hora del conte (+ de 4 anys)
CONTES CANTATS I ENCANTATS
Biblioteca del Nord

9 de febrer, a les 18.00 h

Taller (de 6 a 12 anys)
FIGURES D'ANIMALS DE PAPER
Biblioteca de Can Puiggener

9 de febrer, a les 18.00 h

Animació lectora (de 7 a 12 anys)
CLUB DE LECTURA INFANTIL
Biblioteca del Sud

9 de febrer, a les 18.00 h

L'hora del conte (+ de 3 anys)
CONTES PER PLORAR I RIURE
Biblioteca de la Serra



9 de febrer, a les 21.00 h

Teatre **FELIX I GALATEA**
L'Estruch

9 de febrer, a les 18.00 h. Biblioteca de Ponent

10 de febrer, a les 18.00 h. Biblioteca del Sud

23 de febrer, a les 18.00 h. Biblioteca dels Safareigs

L'hora del conte en anglès (+ de 4 anys)

THE GIANT TURNIP

10 de febrer, a les 21.30 h

Música de cambra
ORATORI ESTHER, DE CRISTIANO GIUSEPPE LIDARTI
Teatre Principal

11 de febrer, a les 12.00 h. Biblioteca Vapor Badia

23 de febrer, a les 18.00 h. Biblioteca de Can Puiggener

L'hora del conte (+ de 3 anys)

CONTES PER PLORAR DE RIURE



CAMBUYON HIP-HOP

Una experiència de percussió, dansa i veu

Dissabte 11 de febrer

El ritme és el protagonista d'aquest espectacle que aplega artistes del claqué, la percussió, el hip-hop i la dansa.

Són 8 personatges que, procedents de diferents cultures, intercanvien els seus ritmes donant origen a noves formes culturals.



CAMPIONAT D'ESPANYA D'ATLETISME EN PISTA COBERTA

Dissabte 25 i diumenge 26 de febrer, matí i tarda

Serà la primera vegada en 33 anys que Catalunya torna a organitzar una competició d'aquest nivell. D'entre els quasi 800 atletes que hi participaran sortiran els representants a Espanya ens els campionats del món que tindran lloc a Istanbul (Turquia), entre el 9 i 11 de març.

ACTES DE COMMEMORACIÓ DEL DIA INTERNACIONAL DE LA DONA

Durant tot el mes de març

Actes divulgatius, lúdics i reivindicatius al voltant de la commemoració del 8 de març. El programa inclou exposicions, dansa, teatre, curts de cinema, xerrades i tallers. La informació completa es podrà consultar a: www.sabadell.cat

agenda



11 de febrer, a les 21.00 h
CAMBUYÓN HIP-HOP
L'Estruch

14 de febrer, a les 18.00 h
Taller (+ de 4 anys)
ANTIFAÇOS DE CARNESTOLTES
Biblioteca dels Safareigs

14 de febrer, a les 18.00 h
L'hora del conte (+ de 4 anys)
CONTES CANTATS I ENCANTATS
Biblioteca del Sud



15 i 17 de febrer, a les 21.00 h
19 de febrer, a les 18.00 h
Opera **AIDA, DE GIUSEPPE VERDI**
Teatre La Farandula

16 de febrer, a les 19.00 h
Presentació de llibre
EL LIBRO DE LAS RAPACES, DE MARCOS LACASA
Biblioteca Vapor Badia

16 de febrer, a les 18.00 h
Animació lectora (de 6 a 12 anys)
CONTES A ESCENA
Biblioteca de Can Puiggener

16 de febrer, a les 18.00 h
Petits petits (de 0 a 3 anys)
BALLMANETES
Biblioteca del Nord

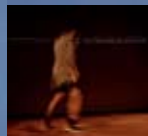


16 de febrer, a les 18.00 h
L'hora del conte (+ de 3 anys)
CONTES PER FER-SE UN TIP DE RIURE
Biblioteca dels Safareigs

18 de febrer, a les 21.00 h
SAGARRA DIT PER ROSA MARIA SARDÀ
Teatre Principal

18 de febrer, a les 12.00 i 18.00 h
19 de febrer, a les 12.00 i 18.00 h
Teatre familiar **BUCHETTINO**
L'Estruch

23 de febrer, a les 18.00 h
Animació lectora (de 7 a 12 anys)
CLUB DE LECTURA INFANTIL
Biblioteca del Sud



24 i 25 de febrer, a les 21.00 h
Nous Formats. Assajos oberts
TRES PROCESSOS DE CREACIÓ DE LA PORTA
L'Estruch

25 i 26 de febrer, matí i tarda
CAMPIONAT D'ESPANYA D'ATLETISME
Pista Coberta d'Atletisme de Catalunya

11 de març
COMMEMORACIÓ DEL 8 DE MARÇ, DIA INTERNACIONAL DE LA DONA
Actes centrals
a la pl. del Dr. Robert

VENDA ANTICIPADA



TEATRE PRINCIPAL
(c. de Sant Pau, 6)
Dimecres i dijous, de 18 a 20 h
Divendres i dissabtes, d'11 a 13 h i de 18 a 20 h
Exepte festius

VENDA D'ENTRADES
902 400 222
www.elcorteingles.es

(Excepte la programació de l'Associació d'Amics de l'Òpera, la programació de Joventuts Musicals, els concerts de Sabadell Més Música i Sabadell Sardanista, la imatge i els circuits inicials de L'Estruch)

VENDA PER AL MATEIX DIA

A l'espai on es duguin a terme els espectacles: Teatre Principal i Teatre la Farandula: d'11 a 13, de 18 a 20 h i una hora abans de l'inici de l'espectacle.
L'Estruch: una hora abans de l'inici de l'espectacle.
LASALA Miguel Hernández: una hora abans de l'inici de l'espectacle.

PER A MÉS INFORMACIÓ

Telèfon 010
des de fora de Sabadell
93 745 31 10

PROGRAMACIÓ DE L'ASSOCIACIÓ D'AMICS DE L'ÒPERA DE SABADELL
Per telèfon, 93 725 67 34 - 93 726 46 17

PROGRAMACIÓ DE LASALA MIGUEL HERNÁNDEZ i els espectacles CALL ME MARIA! i BUCHETTINO
a www.lasalateatre.cat

www.sabadell.cat

ADRECES D'INTERÈS

TEATRE PRINCIPAL
C. de Sant Pau, 6
Tel.: 93 727 08 33

ESTRUCH
C. de Sant Isidre, 140
Tel.: 93 717 25 71

LA FARÀNDULA
C. d'Alfons XXIII, 33
Tel.: 93 745 75 60

LASALA MIGUEL HERNÁNDEZ
Rda. de la Roureda, 24
Tel.: 93 723 28 33

MUSEU D'HISTÒRIA DE SABADELL
C. de Sant Antoni, 13
Tel.: 93 727 85 55

MUSEU D'ART DE SABADELL
C. del Doctor Puig, 16
Tel.: 93 725 71 44

PISTA COBERTA D'ATLETISME DE CATALUNYA
Camí de Can Quadres, 190
Tel.: 93 748 42 66

BIBLIOTECA VAPOR BADIA
C. de Tres Creus, 127-129
Tel.: 93 745 17 03

BIBLIOTECA DEL NORD
Rda. de Navacerrada, 60
Tel.: 93 724 64 01

BIBLIOTECA DEL SUD
Pg. dels Almogàvers, 49
Tel.: 93 720 51 74

BIBLIOTECA DE PONENT
Pl. d'Ovidi Montllor, 5
Tel.: 93 717 39 74

BIBLIOTECA DELS SAFAREIGS
C. del Papa Pius XI, 165
Tel.: 93 717 53 43

BIBLIOTECA DE LA SERRA
Pl. de Cristóbal Ramos, 1
Tel.: 93 726 34 68

BIBLIOTECA DE CAN PUIGGENER
Pl. del Primer de Maig, 1
Tel.: 93 716 51 50

Prioritat per als serveis públics i l'atenció social

Ple municipal. L'Ajuntament aprova uns pressupostos que prioritzen els serveis públics i l'atenció a les persones

■ ■ El Ple municipal del mes de gener va aprovar de forma definitiva el Pressupost General de l'Ajuntament de Sabadell per a l'any 2012. Els pressupostos d'aquest any tenen la cohesió social i la lluita contra els efectes de la crisi i les desigualtats com a protagonistes, posant l'accent en els serveis socials, l'educació i la promoció econòmica per fomentar les polítiques actives d'ocupació. Tot plegat en una proposta marcada pel descens d'ingressos, que comportarà una nova racionalització de la despesa i mesures d'estalvi i d'austeritat.

El pressupost d'ingressos és de 185,5 milions d'euros i una previsió de despeses de 185,1 milions. Cal destacar la reducció dels ingressos de les subvencions d'altres organismes i institucions.

El pressupost de Serveis Socials es situa l'any 2012 en 13,8 milions d'euros, una xifra que duplica els diners que l'Ajuntament va destinar-hi el 2006. També són rellevants els 13,6 milions de despesa en Educació. Mentrestant, Promoció Econòmica i Comerç s'emporta 9,8 milions, gairebé 2,3 milions més que aquest 2011.

Entre les mesures d'austeritat,



El Ple municipal també va donar llum verda als pressupostos del 2012

s'han reduït despeses com la Fira del Cavall, el Parc de Nadal o les jardineres als fanals de la via pública. Pel que fa a les inversions, es destinaran del pressupost municipal un total d'11,5 milions d'euros. El pressupost es va aprovar amb els vots a favor del PSC i del PP i els vots en contra de CiU, ES, ICV i EUiA.

Part deliberativa

A la part deliberativa i de control, el Ple va aprovar per unanimitat

una proposició del grup municipal d'EUiA a favor d'impulsar la comunicació del servei de transport públic amb altres ajuntaments de la comarca. A més, es va aprovar per majoria una proposició del grup municipal d'ES a favor d'elaborar un Pla d'actuacions urgents sobre els edificis abandonats al riu Ripoll. Hi van votar a favor tots els grups municipals, excepte CiU. ◀

Els acords es poden consultar al web www.sabadell.cat

Suport municipal als treballadors i treballadores de Cubigel

■ ■ Els grups municipals de PSC, PP, ES, ICV i EUiA van donar suport al manteniment de l'activitat econòmica i als treballadors i treballadores de l'empresa Cubigel, amb una declaració que van fer pública durant el ple municipal del mes de gener després que els representants de l'empresa s'adrecessin a l'Ajuntament per demanar el seu suport.

A la declaració els grups municipals de PSC, PP, ES, ICV i EUiA de l'Ajuntament de Sabadell manifesten el seu suport "a les mesures que empresa, representants dels treballadors i administracions estan portant a terme per trobar mecanismes que facilitin el manteniment de l'activitat productiva de l'empresa Cubigel".

Altres administracions

A més, també insten "les administracions competents, i en particular el Servicio Público de Empleo Estatal i la Direcció General de Relacions Laborals i Qualitat en el Treball, per tal que busquin solucions a les dificultats administratives sobrevingudes, de forma que els treballadors i treballadores puguin percebre les prestacions per desocupació corresponents al mes de novembre de 2011". ◀

Llum verda a les ordenances fiscals per al 2012

■ ■ El Ple extraordinari del 21 de desembre va aprovar per majoria i de forma definitiva la modificació de les ordenances fiscals i reguladores de preus públics per al 2012.

La proposta preveu un increment mitjà d'un 3% en el conjunt dels tributs municipals. S'ha previst també la creació d'un nou Fons de Solidaritat per atendre

les persones més afectades per l'actual conjuntura econòmica. El Fons provindrà de l'increment de l'1% d'alguns tributs.

Al·legacions acceptades

Pel que fa a les al·legacions presentades, es van acceptar les propostes del Partit Popular per no incrementar més enllà del 3% els impostos i les taxes relacio-

nats amb l'activitat econòmica (per exemple, la taxa d'activitats econòmiques, la de parades a encants i mercats municipals i l'IAE). També es va acceptar una al·legació de CiU sobre la taxa per la utilització privativa d'equipaments culturals, cívics i educatius municipals. En aquest cas, l'aplicació d'aquesta taxa per a les activitats en què els partici-

pants hagin de pagar un preu o quota, no entrarà en vigor fins al mes de setembre de 2012, atès que moltes de les activitats tenen caràcter anual, coincidint el seu inici amb el començament del curs escolar.

Les ordenances es van aprovar amb els vots a favor del PSC i del PP, en contra d'ES, ICV i EUiA i l'abstenció de CiU. ◀

(*) Els articles publicats en aquestes pàgines expressen, exclusivament, l'opinió del grup que els signa



**ENTESA PER
SABADELL**



VIRGINIA
DOMÍNGUEZ



JULI
MOLTÓ

UNA ESCALA MECÀNICA QUE FA 6 MESOS QUE NO FUNCIONA

L'escala mecànica que va des de l'andana fins al vestíbul de l'estació Renfe Centre no funciona des del mes de juny. Conscients del problema, en el ple municipal del 8 de novembre vam fer un prec a l'alcalde per tal que realitzés les gestions necessàries amb

Renfe i Adif, responsable del manteniment de l'estació. Aquest mateix prec l'hem reiterat en els plens municipals del 13 de desembre i el 5 de gener. Malauradament, l'escala encara no funciona i sembla que l'alcalde no s'ha pres gaire seriosament la nostra petició,

perquè confon el manteniment d'una escala mecànica amb les obres d'instal·lació d'ascensors que han de posar fi a la vergonyosa situació d'aquesta estació, plena de barreres arquitectòniques. Denunciem el menyspreu de Renfe cap a les persones usuàries del transport

públic i lamentem el desinterès de l'alcalde pels problemes quotidians de la ciutadania. L'Entesa per Sabadell continuarà denunciant aquesta situació i s'adreçarà directament a Renfe-Adif fins que l'escala torni a funcionar.

www.entesa.org



ICV Sabadell



CARME
GARCIA



CARLES
MARLÈS

www.iniciativa.cat/sabadell
gmicv@ajsabadell.cat
Tel. 93 745 32 41

HEM VOTAT EN CONTRA DEL PRESSUPOST MUNICIPAL PER AL 2012. PER QUÈ?

Perquè la proposta de pressupost és molt poc realista, amb una previsió d'ingressos inflada i sense reduir partides supèrflues i innecessàries; ens temem que el govern ha presentat aquesta proposta només per aprovar un pressupost per sortir del pas i que l'aniran modificant al llarg de l'any, sense el focus de l'atenció mediàtica.

Perquè vam presentar més de vint propostes de millora del pressupost, sense cap peatge per al govern ni negociant cap contrapartida, la majoria de les quals no han estat ateses; les propostes d'ICV anaven en la línia de no carregar el pes de la crisi en els treballadors i les treballadores de l'Ajuntament, salvaguardar la despesa en totes les partides que han de

permetre garantir qualitat de vida a qui més pateix la crisi, per les partides de serveis a la ciutadania i per les partides que són necessàries per al nostre benestar i el nostre futur (sanitat, formació/educació i ocupació eminentment). El PSC ha preferit ancorar-se a la dreta pactant amb el PP.

Perquè el govern apuja un 4% els impostos de manera

lineal (és a dir, tothom pagarà el mateix independentment de la renda), carregant el pes de la crisi en les classes populars i treballadores.

Perquè davant d'aquest panorama, i amb un pressupost tan poc valent, progressista i d'esquerres, i tan injust amb la majoria de la població, ICV no podia fer cap altra cosa que no fos oposar-se al Pressupost.



**ESQUERRA UNIDA I
ALTERNATIVA**

COMERÇ DE PROXIMITAT ALS BARRIS PER SORTIR DE LA CRISI

Tel.: 93 745 31 06
gmeuia@ajsabadell.cat

Donar suport i reactivar el comerç de proximitat i els comerços de barri ajuda les famílies sabadellenques a sortir de la crisi.

EUiA de Sabadell hem presentat una **bateria de propostes** al govern municipal amb l'objectiu de revitalitzar el comerç de proximitat a tota la ciutat.

L'actuació del govern els darrers anys ha estat basada a facilitar que s'implantïn grans superfícies a Sabadell. Però no ha anat acompanyada de mesures de suport al teixit comercial local.

Esquerra Unida ha demanat al govern que, a partir d'ara, a l'informe de conjuntura que semestralment l'Ajuntament de Sabadell i l'Observatori de l'Economia Local elaboren **es tingui en compte i s'analitzin les dades del comerç per districtes.**

Amb aquesta anàlisi detallada tindrem més informació per **buscar fórmules que ajudin els comerciants dels barris a tirar endavant**, tenint en compte que el sector serveis és prioritari en el manteniment dels llocs de treball a la ciutat, a més de ser la sustentació de moltes famílies.





**PARTIT DELS
SOCIALISTES
DE CATALUNYA**



Manuel Bustos



Maria Ramoneda



Juan Carlos Sánchez



Montserrat Capdevila



Joan Manau



Cristina Moreno



Lluís Monge

VISITA EL BLOC DE L'ALCALDE: <http://manuelbustos.cat>

UN PRESSUPOST AJUSTAT PER FER FRONT A LA CRISI



Quim Carné



Paco Bustos



Josep Ayuso



Ramon Burgués



Ricard Estrada



Marta Farrés

La prioritat del PSC al Govern municipal és l'atenció a les persones i garantir els serveis públics. Per això **les grans línies del Pressupost Municipal per al 2012 estan marcades per:**

- **Ajust pressupostari** pel descens d'ingressos i de les subvencions, que comportarà

una nova **racionalització de la despesa i mesures d'estalvi i d'austeritat.**

- **Destaca la partida de Serveis Socials, que rep 13,8 milions d'euros** i duplica els diners que es van destinar el 2006.

- **El pressupost d'Educació** és un dels més destacats, amb 13,6 milions de despesa.

- **Promoció Econòmica i Comerç comptarà amb 9,8 milions**, 2,3 milions més que el 2011, per fomentar la creació d'ocupació.

- **Es redueix la compra de béns i serveis** en més de 6,6 milions.

- **S'eliminen programacions** com la Fira del Cavall o el Parc

de Nadal i es redueix la despesa de representació i comunicació.

- **Es manté la inversió d'11,5 milions d'euros per continuar millorant la ciutat.**

En resum el pressupost prioritza l'ajut a les persones amb dificultats i les polítiques actives d'ocupació per augmentar les possibilitats de trobar una feina.



**CONVERGÈNCIA
I UNIÓ**



CARLES
ROSSINYOL



ANTONI
FONT



JOSEP
BELTRÁN



LOURDES
CIURO



ROSA
ROIG

PRESSUPOST 2012

Ara més que mai, les administracions han de generar confiança, transmetre credibilitat i ser un referent davant la crisi. I a Sabadell, l'Ajuntament hauria de ser el primer a donar exemple d'austeritat. La situació és complicada i ens caldrà fer un gir de 180 graus en moltes actuacions municipals, distingint entre allò que és imprescindible

i allò altre que avui no és prioritari.

El pressupost per al 2012 es situarà en 170 M/€ D'aquesta xifra, una tercera part -58 M/€- cal destinar-la a despeses de personal. Ara bé, mentre per causa de la crisi es preveu dedicar 600.000 € extraordinaris a polítiques socials, ens continuarem permetent el luxe

de tenir una ràdio municipal que ens costa 710.000 €/any; una Fira que ens costa 852.000 €/any, i fins i tot l'empresa d'habitatges municipals, VIMUSA, dedicarà els mateixos recursos que l'any passat, 11 M/€ a fer habitatges.

CiU entén que cal una ràdio municipal, una fira i una empresa d'habitatge municipal, però amb

tanta necessitat com hi ha avui dia **no podem mantenir les mateixes estructures i pressupostos que en els anys de bonança.** Avui els sabadellencs no ens ho podem permetre i els 20.000 aturats de Sabadell ens reclamen altres prioritats.

www.ciu.cat/sabadell
ciusbd@gmail.com



**PARTIT POPULAR
DE SABADELL**



ANTONIO
VEGA



ESTEBAN
GESA



NICOLE
PANS

Via de Massagué, 26 2n 1^a

Tel. 93 727 32 87

www.ppsabadell.com

PRESSUPOSTOS 2012: RESPONSABILITAT, AUSTERITAT I SENY

Sabadell ja té pressupostos per a aquest any. Amb aquests pressupostos, i des de l'austeritat, la responsabilitat i el seny, hem d'aconseguir per a Sabadell una economia local que representi oportunitats socials i empresarials per a tots.

El Grup Municipal del Partit Popular de Sabadell, practicant

una oposició exigent per tal de satisfer els reclams dels veïns de la ciutat, va establir unes condicions que cal apuntar que s'han traslladat i s'han recollit en aquests pressupostos.

Aquestes condicions estaven enfocades en la línia d'afavorir la creació d'ocupació, l'estabilitat pressupostària i la reducció de

despesa supèrflua, portant a terme un exercici de prioritització i contenció i, per descomptat, afavorint també el manteniment dels serveis socials bàsics.

La voluntat del nostre Grup Municipal ha sigut ajudar a la creació d'ocupació, acabar amb la despesa desenfrenada, portar a terme una política fiscal

d'austeritat i afavorir l'eficiència en lloc de la burocràcia que frena i ofega la societat. De fet, aquest és el nostre ideari, el qual hem aconseguit que sigui principi inspirador en l'elaboració d'aquests comptes.

Així mateix, aprofitem l'ocasió per desitjar a tots els veïns de la ciutat un felix any nou.

NOVES LÍNIES D'AUTOBÚS ELS DIES FESTIUS

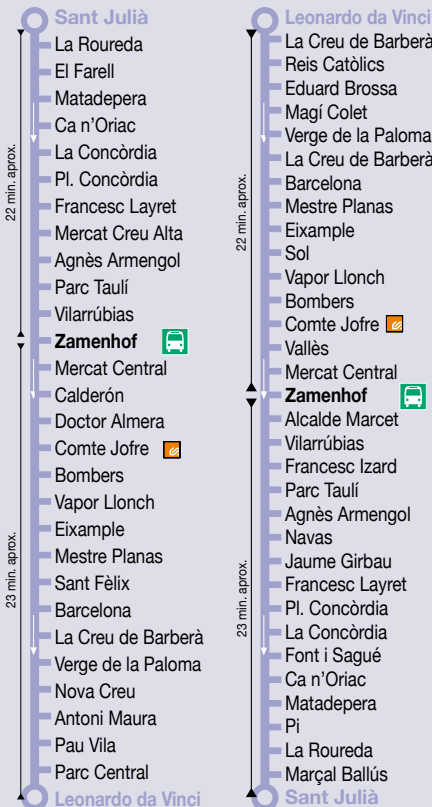
Línia **F1** CAN DEU-ESTACIÓ SUD

Línia adaptada



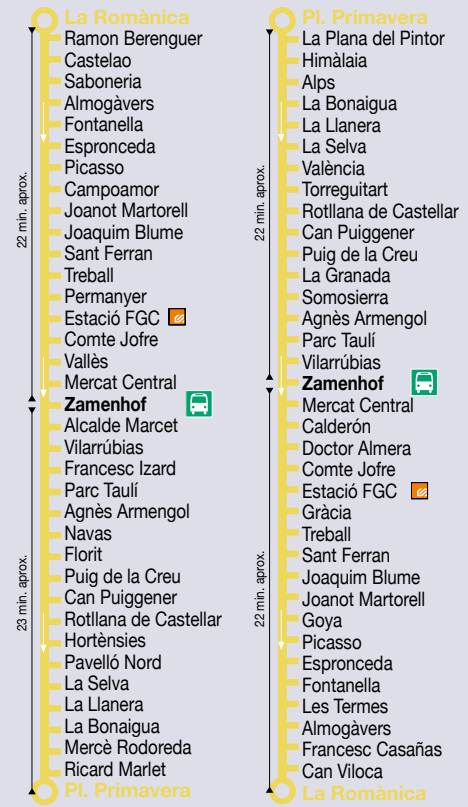
Línia **F2** SANT JULIÀ - LA CREU DE BARBERÀ

Línia adaptada



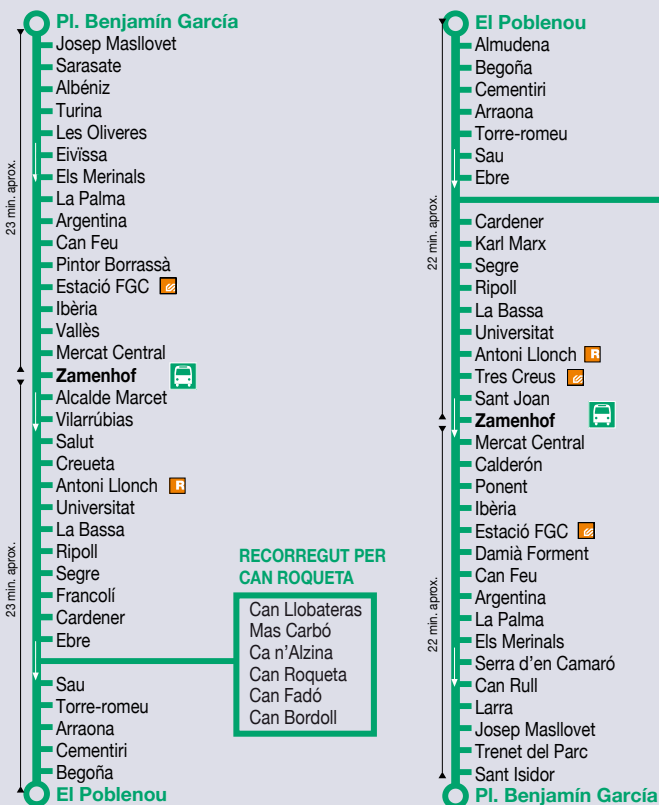
Línia **F3** CAN DEU - LA ROMÀNICA

Línia adaptada



Línia **F4** CAN RULL - EL POBLENOU

Línia adaptada



Línia **F5** CASTELLARNAU - LES TERMES

Línia adaptada



EN AQUEST PUNT ES POT FER TRANSBORD ENTRE LES DIFERENTS LÍNIES DE FESTIUS

Punt d'Informació de TUS (c. de la Borriana, 33 - 35)
Feiners i dissabtes matí, tel. 93 727 00 90

info@tus.es
www.tus.es