

Guia de l'estudiant

Curs 2011-2012

**Conservatori Professional
i Escola Municipal de Música
de Sabadell**

1. PRESENTACIÓ HISTÒRICA.....	3
2. DEFINICIÓ DE CENTRE.....	3
3. ÒRGANS DE GOVERN I COORDINACIÓ	4
4. ITINERARIS DE L'OFERTA EDUCATIVA.....	6
5. OFERTA EDUCATIVA DE L'ESCOLA DE MÚSICA	7
5.1. Instruments	7
5.2. Nivells	7
5.2.1. Cicle Inicial de l'Escola de Música	7
5.2.2. Primer a quart de l'Escola de Música	7
5.2.3. Cinquè i sisè, Adequació a 3r de GP i Programa Avançat de l'Escola de Música.....	8
5.2.4. Matrícula específica de Conjunt Instrumental (Escola de Música)	8
5.2.5. Matrícula específica de Col·lectives (Escola de Música)	8
5.3. Certificats	8
6. OFERTA EDUCATIVA DEL CONSERVATORI PROFESSIONAL.....	8
6.1. Assignatures i càrrega lectiva de les diferents especialitats.....	9
6.2. Validació del Nivell de Cant Coral.....	11
6.3. Premis d'honor, diplomes, mencions i accèssits.....	12
6.4. Titulació.....	12
7. ITINERARI DE MÚSICA MODERNA	12
8. FORMACIONS INSTRUMENTALS I VOCALS I MÚSICA DE CAMBRA	13
8. 1. Conjunt instrumental	13
8. 2. Cant coral i Música de cambra	13
9. ACTIVITATS	14
9.1. Concerts d'alumnes	14
9.2. Trobades, intercanvis i concursos.....	14
9.3. Assistència a concerts i sortides culturals.....	14
9.4. Cursos de perfeccionament.....	14
9.5. Programa Música Oberta	14
10. AVALUACIÓ I TUTORIA	14
11. ACTITUDS DELS ALUMNES I NORMES DE CONVIVÈNCIA	16
12. PROCESSOS ADMINISTRATIUS.....	16
12.1. Preinscripció i matriculació.....	16
12.2. Carnet d'estudiant.....	16
12.3. Simultaneïtat dels estudis de música amb l'ESO i el Batxillerat	17
13. SERVEIS.....	17
13.1. Biblioteca.....	17
13.2. Préstec d'instruments.....	17
13.3. Aules d'estudi	18
13.4. Horari d'obertura dels centres	18
14. ATENCIÓ AL PÚBLIC.....	18

15. EDIFICIS, ESPAIS I HORARIS	19
15.1. Professorat: assignatures impartides, horaris i aules.....	19
15.2. Grups de Llenguatge, de les corals d'EM i d'Harmonia: horaris, professorat i aules.....	21
15.3. Assignatures optatives: horaris, professorat i aules	22
15.4. Formacions: horaris, professorat i aules	22
16. PLA D'EMERGÈNCIA	23
17. CALENDARI ESCOLAR.....	23
18. ADRECES I TELÈFONS	23

1. PRESENTACIÓ HISTÒRICA

El Conservatori Professional i Escola Municipal de Música de Sabadell és l'hereu de l'Escola de Música de Sabadell que es va crear l'any 1892 per tal d'ordenar i organitzar l'ensenyament musical a la ciutat, ja que, fins llavors, s'havia anat fent al redós de les diferents parròquies de Sabadell que oferien aquest servei com el complement necessari per a la pràctica musical lligada al culte a través de les escolanies. Inicialment el centre impartia, a un nombre molt reduït d'estudiants, els primers cursos d'alguns instruments i el solfeig necessari per interpretar-los.

Al llarg del segle XX el centre va tenir un creixement gradual i, ni en els períodes socialment més difícils, mai no va interrompre la seva activitat docent. A poc a poc va anar diversificant la seva oferta pedagògica i va esdevenir Conservatori Elemental de Música el 1958. Durant aquest període la vinculació amb la ciutat es va manifestar en diferents ocasions, ja que el director del Conservatori Elemental ho era també de la Banda Municipal de Música. Amb aquest perfil es va mantenir fins als anys vuitanta, en els quals, seguint l'obertura cultural i democràtica del país i gràcies al compromís pres per l'administració local, el creixement del centre va ser constant. Aquest creixement s'ha manifestat tant quantitativament com qualitativament. Així és com l'Administració educativa el va autoritzar i designar com a Conservatori Professional el 1987.

L'any 1979 va tenir lloc el trasllat a les dependències de la Casa Brutau, al carrer de Sant Oleguer, 75. L'any 1995, en aplicació de la Llei d'Ordenació General del Sistema Educatiu (LOGSE), i per mitjà del conveni establert entre l'Administració Educativa Autònoma i la Federació i Associació de Municipis (que eren els titulars de tots els conservatoris catalans d'aleshores), el centre es divideix en les dues entitats que actualment el componen: l'Escola Municipal de Música i el Conservatori Professional.

2. DEFINICIÓ DE CENTRE

El Conservatori Professional i Escola Municipal de Música és un centre municipal únic d'ensenyaments musicals que reuneix dues entitats diferenciades i que tenen uns objectius concrets cadascuna: l'Escola Municipal de Música, on es cursen estudis no reglats, i el Conservatori, on s'estudien programes encaminats a l'obtenció del títol d'ensenyaments professionals de Música. Ambdues entitats comparteixen l'espai, el claustre de professors, l'administració i personal de serveis, com també l'equip directiu i el Consell Escolar. Difereixen, però, en els objectius i el servei que ofereixen als ciutadans.

L'**Escola Municipal de Música** ofereix ensenyaments per a nens i nenes a partir de 5 anys. Es tracta d'estudis que inclouen el cicle inicial, 1r i 2n cicle de nivell elemental i programes avançats de diferents nivells i continguts, cap dels quals no condueixen a l'obtenció d'un títol homologat.

El centre disposa d'un conveni de sosteniment signat entre l'Ajuntament i el Departament d'Educació de la Generalitat de Catalunya.

Objectius de la escola municipal de música:

- Aconseguir que el màxim nombre de ciutadans pugui compartir l'afecció musical.
- Oferir ensenyaments de qualitat, optimitzant els recursos públics que es destinen a l'ensenyament musical.
- Afavorir que tothom tingui l'oportunitat d'apropar-se a la música en condicions d'igualtat.
- Preparar, quan sigui necessari, els alumnes per a la prova d'accés als ensenyaments professionals.
- Diversificar l'oferta educativa, no tan sols en matèria d'estils musicals, sinó de l'edat de l'alumnat.
- Crear i potenciar les agrupacions musicals.
- Preparar, quan sigui necessari, els alumnes de programes avançats per a les proves d'accés a diferents cursos dels ensenyaments professionals i al grau superior.

Els estudis que ofereix el **Conservatori Professional** de Sabadell són els reglats corresponents a aquesta franja d'estudis oficials. L'accés està regulat per una prova d'accés que habitualment es fa, un cop finalitzat el nivell elemental, a 1r curs d'ensenyaments professionals. També es pot accedir al Conservatori amb un trasllat d'expedient procedent d'altres conservatoris o bé, procedint d'estudis no reglats, mitjançant una prova d'accés a qualsevol dels nivells dels ensenyaments professionals.

El centre disposa d'un conveni de sosteniment signat entre l'Ajuntament i el Departament d'Educació de la Generalitat de Catalunya. Aquest Conveni estableix que el centre pot oferir un màxim de 180 places, repartides en sis cursos, amb 30 places per a cada curs.

Objectius del Conservatori Professional:

- Preparar l'alumne per a l'obtenció de la titulació d'ensenyaments professionals de Música i per a l'ingrés al nivell superior d'estudis musicals.
- Facilitar al màxim als estudiants la compaginació dels estudis musicals amb els de règim general i obligatoris.
- Proporcionar a l'alumnat l'oportunitat de conèixer el context real del món professional.

- Fomentar un espai d'activitat que englobi la producció, la difusió i la formació musical.

Són objectius comuns dels dos centres:

- Fomentar que els alumnes gaudeixin de la música en la seva expressió individual, com a experiència personal, i com a experiència social i col·lectiva mitjançant actuacions en públic.
- Estimular la creativitat i la imaginació pròpies d'una activitat artística
- Formar l'alumne de manera global, tot donant-li els continguts curriculars necessaris en cada moment de la seva evolució i també desenvolupant la iniciativa personal, la curiositat, l'esperit participatiu, l'esperit crític i la constància en l'estudi.
- Ensenyar a escoltar i incorporar el consum musical selectiu en la pròpia quotidianitat, fomentant la participació com a públic en la realitat artística i cultural de la ciutat.
- Adequar i diversificar al màxim el currículum i les metodologies per tal d'atendre a la diversitat.
- Proporcionar a l'alumnat un suport personal, acadèmic i d'orientació al llarg dels seus anys de permanència en el centre, mitjançant les tutories i les reunions amb els diferents equips docents.

La família de l'alumne és el seu primer nucli de formació. És per això que el compromís de col·laboració de la família amb l'equip de professionals del centre és indispensable per aconseguir un procés formatiu, efectiu i coherent.

3. ÒRGANS DE GOVERN I COORDINACIÓ

L'Escola Municipal de Música i el Conservatori d'Ensenyaments Professionals són centres educatius de titularitat municipal. La seva dependència orgànica és de l'Àrea de Serveis a les Persones i Convivència i del Servei d'Educació de l'Ajuntament de Sabadell:

- Regidor d'Educació: Ramon Burgués Salse
- Cap d'Àrea: Montserrat Duran Tauleria
- Cap de Centres Municipals: Anna Salmerón Jiménez

El Conservatori Professional i l'Escola Municipal de Música comparteixen els òrgans de gestió i coordinació.

Consell Escolar

El Consell Escolar és el màxim òrgan de consulta i participació del centre. Hi estan representats els diferents sectors de la comunitat educativa: equip directiu, professors, alumnes, pares, personal d'administració i servei, i també l'Ajuntament. La composició actual és la següent:

- President: Josep Lluís Puig i Bartolomé
- Cap d'Estudis: Josep Custodio de Alba
- Secretari: Joan Morera Casablanca
- Representant de l'Ajuntament: Anna Salmerón Jiménez
- Representants del Claustre de professors: Àlex Loscertales Guardiola, Miquel Àngel Maestro Reche, Dolors Palau Pernau, Jaume Raurell Vidal, Montserrat Sabas Gràcia i Montserrat Serracanta Montserrat
- Representants dels/les estudiants: Eduard Rubio Lorente i Judit Vilellas Camps. Pendent una vacant per cobrir.
- Personal administratiu i de serveis: Antoni Muñoz Ortiz.
- Representants dels pares i mares: Joan Altayó i Grau, Esteve Badia Espuñes i Juan Francisco Pérez Riatós
- Representant de l'AMPA: Miquel Àngel Vich Bonada

Equip directiu

- Director: Josep Lluís Puig i Bartolomé
- Cap d'estudis: Josep Custodio de Alba
- Secretari acadèmic: Joan Morera Casablanca

El claustre de professors

El claustre és el conjunt de professors del centre. La composició actual és la següent:

Armengol Díaz, Robert	Castillejo Garnes, Bernat	Gil González, Josep
Auferil Vidal, Maria Teresa	Colomé Somoza, Josep	Ibáñez Munné, Jordi
Baiget Juyol, Alexandre	Coma Plans, Meritxell	Latorre Torres, Mireia
Benítez Campos, Pere	Company López, Maria Teresa	López Boada, Gerard
Bonet Piris, David	Custodio De Alba, Josep	López Cabezas, Isidra
Buxó Rey, Mònica	Elias Mas, Joan	Loscertales Guardiola, Àlex
Cabero Pueyo, Elisenda	Fernández Renieblas, Carles	Lozano Navarro, Joan Antoni
Cano Nogué, Dolors	Fosalba Auro, Assumpta	Llauradó Cardona, Josep
Canudas Vila, Anna	Gasull Altisent, Berta	Maestro Reche, Miquel Àngel

Magrané López, David
Martorell Fabregat, Montserrat
Morera Casablanques, Joan
Oliu Nieto, Mariona
Oller Castells, Frederic
Orts Peláez, Ernest
Pagan Pérez, Jeroni
Palau Pernau, Dolors

Pardo Llungarriu, Miquel
Pazos Cabases, Josep
Peig Sabater, Glòria
Pladevall Fontanet, Josep Maria
Pola Subí, Antoni
Ponces Roldan, Anna
Puig Bartolomé, Josep Lluís
Quiroga López, Ferran

Raurell Vidal, Jaume
Sabas Gracia, Montserrat
Serracanta Montserrat, Montse
Vall Abad, Glòria
Vicent Baudi, Àngels
Villarreal Fuentes, Josep Manuel
Xicola González, Joan

Els departaments

Estan integrats per agrupacions de professors segons la seva especialitat. Els departaments es reuneixen periòdicament, per debatre qüestions relacionades amb la seva matèria i mantenir viu el disseny curricular de les diferents Matèries. Són els enllaços regulars entre els professors del departament i l'equip directiu. Igualment tenen al seu càrrec la coordinació dels aspectes docents i d'activitats que incumbeixen el seu departament. Els caps dels departaments, que han estat elegits pels membres de cada departament, formen part de la Comissió Pedagògica, on actuen de portaveus dels departaments respectius. La composició actual dels departaments és:

- Departament de Llenguatge Musical i Teòriques: M. Serracanta (Cap), M. T. Auferil, J. Colomé, M. Coma, J. Custodio, J. Elias, A. Fosalba, J. Pagan, M. Pardo, J. Raurell i M. Sabas.
- Departament de Piano: J. Gil (Cap), M. T. Auferil, M. Buxó, M. T. Company, G. Peig, G. Vall i A. Vicent.
- Departament de Corda: A. Loscertales (Cap), A. Canudas, J. A. Lozano, J. Morera, M. Oliu, J. Pazos i J. Ll. Puig i J. M. Villarreal.
- Departament de Vent: E. Orts (Cap), A. Baiget, P. Benítez, D. Bonet, A. Canudas, B. Castillejo, B. Gasull, I. López, J. Llauradó, D. Palau, J. M. Pladevall, T. Pola i J. Xicola.
- Departament de Matèries Diverses: F. Quiroga (Cap), E. Cabero, C. Fernández, J. Ibáñez, M. Latorre, M. A. Maestro, M. Martorell i A. Ponces.
- Departament de Conjunts i Percussió: R. Armengol (Cap), D. Cano, C. Fernández, G. López, M. A. Maestro, D. Magrané, J. Morera, F. Oller, T. Pola i J. M. Pladevall i J. M. Villarreal.

La Comissió Pedagògica

Està integrada pels caps de departament amb coordinació del cap d'estudis i el director. Debat, proposa i coordina les qüestions acadèmiques i de funcionament que afecten el desenvolupament del centre.

La Junta de Delegats

Els estudiants del Conservatori Professional i de l'Escola Municipal de Música de Sabadell tenen un delegat / representant per a cadascun dels grups de Llenguatge Musical (des del primer curs de l'Escola de Música i de 1r a 4t de GP) i d'Harmonia (5è i 6è de GP). Aquests representants s'escullen democràticament a principi de curs. Entre els delegats es forma la Junta de Delegats, que és qui proposa opinions, suggeriments i activitats al Consell Escolar per mitjà dels representants dels estudiants. Els delegats de classe del curs 2011-2012 són:

1r A EM: Márquez Bautista, Emma	4t C EM: Lázaro Andrino, Jordi
1r B EM: Albertus Costajussà, Laura	4t D EM: Roig Pertíñez, Berta
1r C EM: Mora Arranz, Ada	5è EM: Fochs Montserrat, Ivet
1r D EM: González Santoyo, Carla	6è EM: Prat Utset, Gerard
1r E EM: Massana Manzaneres, Artur	Adeq. 3r GP: Reverter León, Arnau
2n A EM: Muñoz Amaro, Lucia	1r A GP: Montañó Sans, Abraham
2n B EM: Cordero Castillo, Albert	1r B GP: Argelaguet Franquelo, Laia
2n C EM: Vila Oñate, Gina	2n A GP: Barbany Mayor, Laura
2n D EM: Gassó Carceles, Carla	2n B GP: Raventós Izard, Georgina
2n E EM: Moral Carrasco, Elena	3r A GP: Baqué Sánchez, Marc
2n F EM: Gorrea Acín, Laura	3r B GP: Garcia León, Àlex
3r A EM: Gumbau Pallarés, Sara	4t A GP: Garcia Ruiz, Joan
3r B EM: Izquierdo López, Neus	4t B GP: Bernuz Jimeno, Mireia
3r C EM: Asensio Puig, Genis	5è A GP: Solà Marquès, Carles
3r D EM: Delgado Bellart, Carmen	5è B GP: Mates Torres, Eric
3r E EM: Garcia Arenas, Pol	6è A GP: Maestro Benedicto, Àlex
4t A EM: Clarí Rodríguez, Aleix	6è B GP: Casademont Cases, Xavier
4t B EM: Garcia Subirón, Miquel	

L'adreça electrònica dels representants dels estudiants en el Consell Escolar és: alumnesconservatori@gmail.com

L'AMPA

Els pares i mares estan organitzats en l'Associació de Mares i Pares d'alumnes. L'actual junta de l'AMPA la componen:

- President: Miquel Àngel Vich Bonada

- Secretària: Anna M^a Fàbregas Puntí
- Tresorera: M^a Mercè Tella Cárceles
- Vocal: Eloi Baqué Fauré
- Vocal: Josefina Carretero Palomares

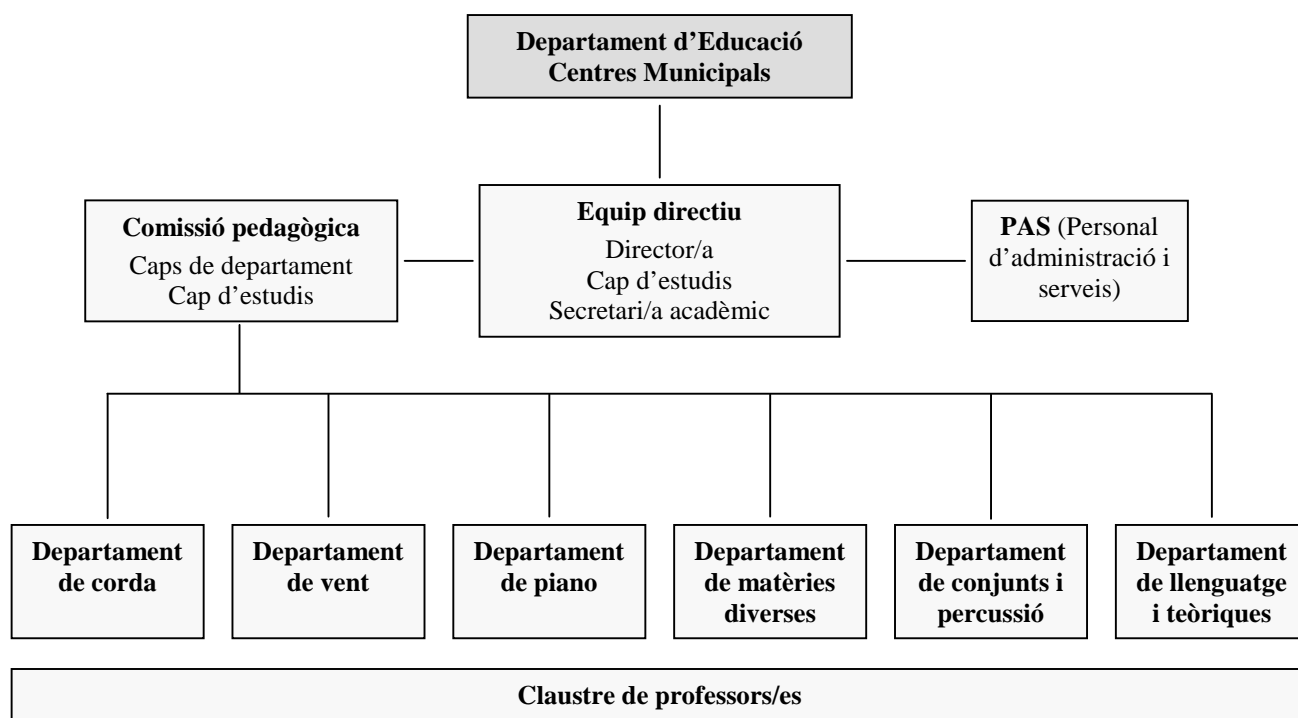
L'adreça electrònica de l'AMPA és: ampaconservatori@gmail.com

L'AMPA també disposa d'un blog: ampaconservatorisbd.blogspot.com

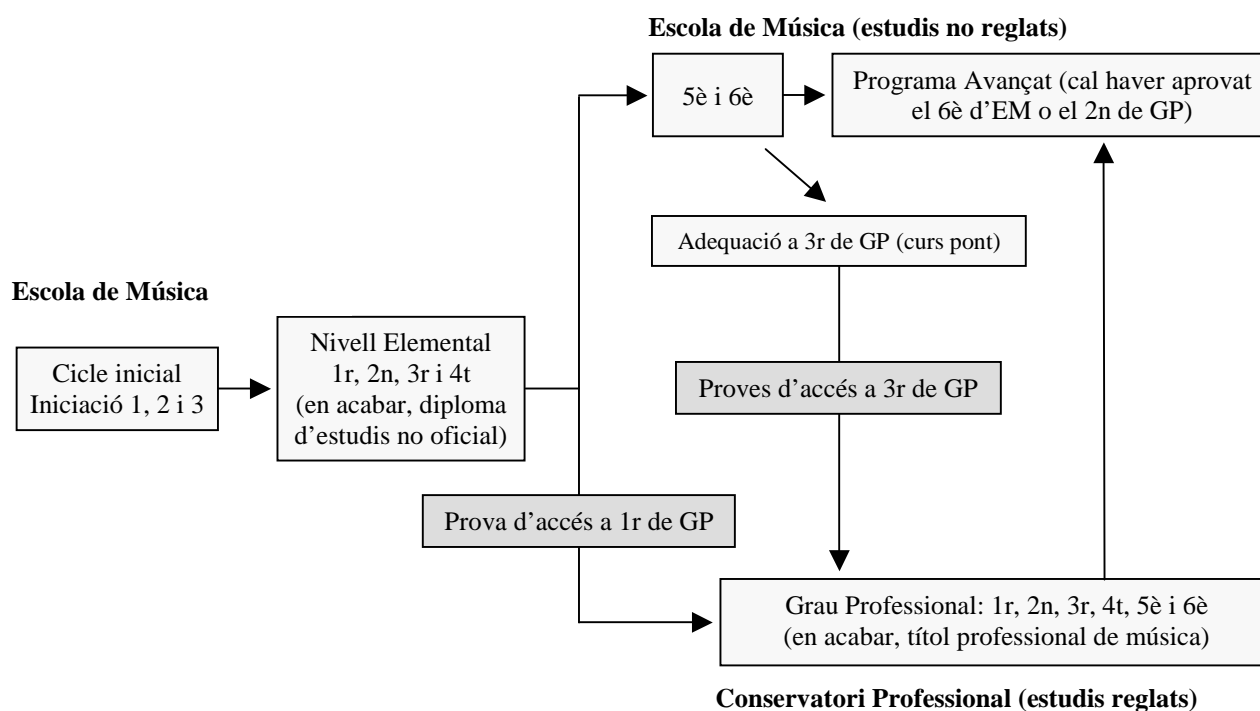
El personal d'administració i serveis

- Administrador: Antoni Muñoz Ortiz
- Conserges: Jordi Serrano Sánchez, Mònica Muñoz Marquina i Antonio Linares Moreno

Esquema d'estructuració del Conservatori Professional i Escola Municipal de Música



4. ITINERARIS DE L'OFERTA EDUCATIVA



5. OFERTA EDUCATIVA DE L'ESCOLA DE MÚSICA

5.1. Instruments

Les diferents especialitats instrumentals que s'imparteixen a l'Escola Municipal de Música de Sabadell són les següents:

Acordió	Contrabaix	Flauta	Oboè	Saxofon	Trompeta	Violí
Cant ⁽¹⁾	Fagot	travessera	Percussió	Trombó ⁽²⁾	Tuba ⁽³⁾	Violoncel
Clarinet	Flauta de bec	Guitarra	Piano	Trompa	Viola	

(1) Cant només en el Programa Avançat

(2) Trombó de pistons i Trombó de vares

(3) El Bombardí i el Fiscorn estan inclosos dins de l'especialitat de Tuba

5.2. Nivells

A partir de 5 anys i fins a l'edat adulta, l'Escola Municipal de Música té una diversificada oferta dirigida a un ampli espectre d'usuaris: des de nens de 5 anys fins a adults aficionats o preprofessionals.

- Iniciació I, II i III
- Cursos: 1r a 6è
- Programa Avançat
- Altres programes: Adequació a 3r de GP, Conjunt Instrumental i Col·lectives

5.2.1. Cicle Inicial de l'Escola de Música

S'estructura en tres cursos segons el quadre següent:

Cursos	Matèries	Temps de dedicació setmanal
Iniciació 1 (5 anys)	Llenguatge musical	1 h 30' en 2 sessions
Iniciació 2 (6 anys)	Llenguatge musical	2 h en 2 sessions
Iniciació 3 (7 anys)	Llenguatge musical Tallers d'instruments	2 h en 2 sessions Diverses sessions de mitja hora hora (dins de les classes de Llenguatge)

5.2.2. Primer a quart de l'Escola de Música

Aquests cursos ofereixen una formació musical bàsica, que al llarg de quatre anys desenvolupa en l'alumne els fonaments del llenguatge musical i l'acosta a la realitat interpretativa mitjançant la veu i la pràctica individual i col·lectiva de l'instrument.

Els estudis d'Escola de Música a Catalunya no són reglats i, per tant, no tenen validesa oficial.

Cursos	Matèries	Temps de dedicació setmanal
Primer i Segon	Llenguatge Musical i Cant Coral	1 h 30' de Llenguatge Musical en dues sessions 45' de Cant Coral en una sessió
	Instrument	40' en una sessió
Tercer	Llenguatge Musical i Cant Coral	1 h 30' de Llenguatge Musical en dues sessions 45' de Cant Coral en una sessió
	Instrument	1 h en una sessió
	Conjunt instrumental *	1 h en una sessió
Quart	Llenguatge Musical i Cant Coral	2 h de Llenguatge Musical en dues sessions 45' de Cant Coral en una sessió
	Instrument	1 h en una sessió
	Conjunt instrumental *	1 h en una sessió

* Les diverses formacions del Conjunt instrumental estan especificades a l'apartat 8.

El centre disposa de sis grups d'adequació de Llenguatge Musical en horaris diferents per als alumnes de 1r a 4t d'Escola de Música que estan en les circumstàncies següents:

- Alumnes de nou ingrés els coneixements dels quals –en l'àrea de llenguatge– no estan al nivell del seu curs en algun dels continguts curriculars.
- Alumnes que assisteixen al seu grup de llenguatge però que necessiten algun reforç en algun/s contingut/s curricular/s del seu curs.
- Alumnes que tenen més nivell, tant en llenguatge musical com en instrument, i se'ls pot preparar per l'accés a un curs superior.

5.2.3. Cinquè i sisè, Adequació a 3r de GP i Programa Avançat de l'Escola de Música

Destinat als alumnes que han superat el 4t curs d'Escola de Música i que desitgen prosseguir estudis de música de forma no reglada.

Aquests estudis permeten ampliar coneixements i que l'alumne, si ho desitja i mitjançant una adequació definida pel tutor i l'equip docent, pugui accedir als estudis reglats d'ensenyaments professionals en un conservatori en el moment en què la seva preparació, maduresa i voluntat sigui l'adequada.

Programes	Matèries	Temps de dedicació setmanal
5è d'Escola de Música	Llenguatge musical Instrument Assignatura de conjunts (2)	1.30 h en una sessió 1 h a determinar segons el conjunt
6è d'Escola de Música	Llenguatge musical Instrument Assignatura de conjunts (2)	1.30 h en una sessió 1h a determinar segons el conjunt
Adequació a 3er de GP	Llenguatge musical Instrument Assignatura de conjunts (2)	2h en dues sessions 1h a determinar segons conjunt
Programa Avançat (1)	Instrument Assignatura de conjunts (2) Altres optatives de lliure elecció (3)	1 h en una sessió a determinar segons el conjunt a determinar segons la matèria (programa mínim: 4 h)

(1) **Programa Avançat:** Destinats a alumnes que han superat el 6è curs d'Escola de Música o bé el 2n de GP (estudis reglats) i que no desitgen, per motius diversos, continuar cursant estudis reglats d'ensenyaments professionals. Aquest programa ofereix 1 h d'instrument, obligatorietat d'una matèria de conjunt instrumental i/o vocal i obligatorietat de qualsevol altra matèria d'entre les assignatures optatives que ofereix el centre sempre que el professor de l'especialitat consideri que el nivell de l'alumne és l'adient. A més d'aquest programa mínim, l'alumne també pot cursar, depenent de la disponibilitat del professorat i del nivell de l'alumne, un segon instrument.

(2) **Formacions:** Les diverses formacions estan especificades en l'apartat 8.

(3) **Assignatures optatives en els programes avançats:** Depenent del nivell de l'alumne i de la disponibilitat del professorat. Les diverses optatives estan especificades en l'apartat 15.3.

5.2.4. Matrícula específica de Conjunt Instrumental (Escola de Música)

El centre disposa de diverses formacions destinades a la pràctica de la música en grup dels alumnes. És possible acceptar-hi alumnes amb una matrícula específica i limitada a aquestes formacions, si queden places disponibles. Aquestes formacions estan especificades en l'apartat 9.

5.2.5. Matrícula específica de Col·lectives (Escola de Música)

Aquesta modalitat de matrícula permet la matriculació a un màxim de 3 assignatures col·lectives d'entre l'oferta d'optatives del Grau Professional (inclosa la Història de la música) i el Llenguatge musical de l'Escola de música, sempre que quedin places disponibles en els grups sol·licitats. Queden excloses les assignatures comunes dels estudis professionals: Llenguatge musical i Harmonia.

5.3. Certificats

L'alumne que hagi completat els estudis fins a 4t curs de l'Escola Municipal de Música de Sabadell, amb qualificació positiva de totes les matèries, pot demanar un **Certificat d'estudis**.

Els alumnes que han cursat aquests estudis però que no han obtingut qualificació positiva d'alguna/es de les matèries poden demanar **Certificat d'assistència**.

Els estudis de l'Escola de Música no són reglats i per tant el fet de cursar-los i aprovar-los no dóna dret a cap titulació ni garanteix plaça en els centres reglats, ni tampoc al Conservatori Professional de Sabadell.

6. OFERTA EDUCATIVA DEL CONSERVATORI PROFESSIONAL

Les diferents especialitats que s'imparteixen al Conservatori Professional de Sabadell són les següents:

Acordió	Contrabaix	Flauta	Oboè	Saxofon	Trompeta	Violí
Cant	Fagot	traversera	Percussió	Trombó ⁽¹⁾	Tuba ⁽²⁾	Violoncel
Clarinet	Flauta de bec	Guitarra	Piano	Trompa	Viola	

(1) Trombó de pistons i Trombó de vares

(2) El Bombardí i el Fiscorn estan inclosos dins de l'especialitat de Tuba

L'accés al Conservatori Professional de Sabadell, com l'accés a tots els conservatoris d'ensenyaments professionals de Catalunya, està regulat per unes proves d'accés que s'elaboren des del Departament d'Educació de la Generalitat. No és indispensable haver cursat estudis previs en l'Escola Municipal de Música de Sabadell per accedir a aquestes proves. Superar la prova no és garantia d'obtenir-ne plaça, ja que només s'atorguen 30 places a Sabadell cada curs.

El Currículum en el grau professional consta de sis cursos i té com a objectiu formar d'una manera profunda l'alumne en tots els àmbits necessaris per afrontar els estudis de grau superior de música. Els estudis professionals són estudis reglats (de caràcter oficial) i en acabar s'obté el títol professional.

Durant el 1r i 2n curs no és obligatori cursar assignatures optatives tot i que l'alumne que ho desitgi ho podrà fer. A partir del 3r curs i fins a sisè l'alumne haurà de cursar el total d'hores d'assignatures optatives que marqui la seva especialitat. Les assignatures optatives que es poden cursar i el seu temps lectiu són les següents:

Optativa	Temps lectiu
Ampliació d'harmonia	1 h en una sessió, un curs
Ampliació de repertori ⁽¹⁾	30' en una sessió, un o dos cursos
Audició i anàlisi	1 h en una sessió, un curs
Cant coral ⁽²⁾	1 h en una sessió, un curs
Composició de melodies	1 h en una sessió, un curs
Edició de partitures	1 h en una sessió, un curs
Educació corporal	1 h en una sessió, dos cursos
Harmonia i interpretació del Jazz	1 h en una sessió, dos cursos
Història de la música ⁽³⁾	1 h en una sessió, dos cursos
Improvisació i transcripció del Jazz	1 h en una sessió, un curs
Instrument complementari	30' en una sessió, màxim quatre cursos ⁽⁴⁾
Música i noves tecnologies	1 h en una sessió, un curs
Música dels segles XX i XXI	1 h en una sessió, un curs

(1) El poder cursar-la depèn de l'oferta, del nivell de l'alumne i de la valoració positiva del tutor

(2) Per aquells alumnes que no tenen aquesta assignatura obligatòria en la seva especialitat

(3) L'alumnat de totes les especialitats està obligat a cursar l'optativa Història de la música a 5è i a 6è

(4) El poder cursar Instrument complementari més de quatre cursos depèn de l'oferta, del nivell de l'alumne i de la valoració positiva del tutor.

Si algun alumne/a vol cursar més cursos d'una mateixa optativa que els especificats, els cursos addicionals no comptaran en el còmput mínim d'hores que l'alumnat està obligat a cursar en aquests ensenyaments.

6.1. Assignatures i càrrega lectiva de les diferents especialitats

Àrea d'instruments de l'orquestra. Especialitats de vent fusta i vent metall: clarinet, fagot, flauta travessera, oboè, saxofon, trompa, trompeta, trombó, tuba i bombardí

	Curs 1r hores/set	Curs 2n hores/set	Curs 3r hores/set	Curs 4t hores/set	Curs 5è hores/set	Curs 6è hores/set	Total h/set 6 cursos	Hores totals
Instrument de l'especialitat	1	1	1	1	1	1	6	180
Llenguatge musical	2	2	2	2	-	-	8	240
Harmonia clàssica	-	-	-	-	2	2	4	120
Història de la música	-	-	-	-	1	1	2	60
Música de cambra	-	-	1	1	1	1	4	120
Orquestra	-	-	-	-	1	1	2	60
Banda	1	1	2	2	1	1	8	240
Optatives	-	-	1	1	1	2	5	150
Hores totals							39	1.170

Nota: La Generalitat de Catalunya (Decret 25/2008, de 29 de gener) estableix per a aquestes especialitats 420 hores totals de Música de cambra, Orquestra i Banda i 210 hores d'optatives, d'entre les quals l'alumnat està obligat a cursar Història de la música. Aquestes hores estan aquí desglossades. **Les especialitats de vent metall i la de saxofon cursaran els dos primers cursos de Banda en la Big Band; i l'especialitat de saxofon cursarà els dos primers cursos de Música de cambra en el Combo Jazz Bàsic 1.**

Àrea d'instruments de l'orquestra. Especialitat de percussió

	Curs 1r	Curs 2n	Curs 3r	Curs 4t	Curs 5è	Curs 6è	Total h/set	Hores
	hores/set	hores/set	hores/set	hores/set	hores/set	hores/set	6 cursos	totals
<u>Instrument de l'especialitat</u>	1	1	1	1	1	1	6	180
<u>Llenguatge musical</u>	2	2	2	2	-	-	8	240
<u>Harmonia clàssica</u>	-	-	-	-	2	2	4	120
<u>Història de la música</u>	-	-	-	-	1	1	2	60
<u>Música de cambra</u>	-	-	-	-	1	1	2	60
<u>Orquestra</u>	-	-	-	-	1	1	2	60
<u>Banda</u>	1	1	1	1	1	1	6	180
<u>Conjunt</u>	-	-	1	1	1	1	4	120
<u>Optatives</u>	-	-	1	1	1	2	5	150
<u>Hores totals</u>							39	1.170

Nota: La Generalitat de Catalunya (Decret 25/2008, de 29 de gener) estableix per a aquesta especialitat 420 hores totals de Música de cambra, Orquestra, Banda i Conjunt i 210 hores d'optatives, d'entre les quals l'alumnat està obligat a cursar Història de la música. Aquestes hores estan aquí desglossades. La distribució d'optatives és orientativa i es pot modificar en funció de la trajectòria pedagògica particular de cada alumne/a. L'alumnat que accedeix directament a 4t, 5è o 6è haurà de cursar només el nombre d'hores d'optatives corresponents a partir del curs al qual accedeixen.

Àrea d'instruments de l'orquestra. Especialitats de corda: violí, viola, violoncel, contrabaix

	Curs 1r	Curs 2n	Curs 3r	Curs 4t	Curs 5è	Curs 6è	Total h/set	Hores
	hores/set	hores/set	hores/set	hores/set	hores/set	hores/set	6 cursos	totals
<u>Instrument de l'especialitat</u>	1	1	1	1	1	1	6	180
<u>Llenguatge musical</u>	2	2	2	2	-	-	8	240
<u>Harmonia clàssica</u>	-	-	-	-	2	2	4	120
<u>Història de la música</u>	-	-	-	-	1	1	2	60
<u>Música de cambra</u>	-	-	-	1	1	1	3	90
<u>Orquestra</u>	1,5	1,5	2	2	2	2	11	330
<u>Optatives</u>	-	-	1	1	1	2	5	150
<u>Hores totals</u>	4,5	4,5	6	7	8	9	39	1.170

Nota: La Generalitat de Catalunya (Decret 25/2008, de 29 de gener) estableix per a aquestes especialitats 420 hores totals de Música de cambra i Orquestra i 210 hores d'optatives, d'entre les quals l'alumnat està obligat a cursar Història de la música. Aquestes hores estan aquí desglossades. La distribució d'optatives és orientativa i es pot modificar en funció de la trajectòria pedagògica particular de cada alumne/a. L'alumnat que accedeix directament a 4t, 5è o 6è haurà de cursar només el nombre d'hores d'optatives corresponents a partir del curs al qual accedeixen.

Àrea d'instruments polifònics. Acordió i guitarra

	Curs 1r	Curs 2n	Curs 3r	Curs 4t	Curs 5è	Curs 6è	Total h/set	Hores
	hores/set	hores/set	hores/set	hores/set	hores/set	hores/set	6 cursos	totals
<u>Instrument de l'especialitat</u>	1	1	1	1	1	1	6	180
<u>Llenguatge musical</u>	2	2	2	2	-	-	8	240
<u>Harmonia clàssica</u>	-	-	-	-	2	2	4	120
<u>Història de la música</u>	-	-	-	-	1	1	2	60
<u>Música de cambra</u>	-	-	-	-	1	1	2	60
<u>Conjunt</u>	1	1	1	1	1	1	6	180
<u>Cor</u>	1	1	-	-	-	-	2	60
<u>Acompanyament</u>	-	-	-	-	1	1	2	60
<u>Optatives</u>	-	-	1	1	1	2	5	150
<u>Hores totals</u>	5	5	5	5	8	9	37	1.110

Nota: La Generalitat de Catalunya (Decret 25/2008, de 29 de gener) estableix per a aquestes especialitats 300 hores totals de Música de cambra, Conjunt i Cor i 210 hores d'optatives, d'entre les quals l'alumnat està obligat a cursar Història de la música. Aquestes hores estan aquí desglossades. La distribució d'optatives és orientativa i es pot modificar en funció de la trajectòria pedagògica particular de cada alumne/a. L'alumnat que accedeix directament a 4t, 5è o 6è haurà de cursar només el nombre d'hores d'optatives corresponents a partir del curs al qual accedeixen.

Àrea d'instruments polifònics. Piano

	Curs 1r hores/set	Curs 2n hores/set	Curs 3r hores/set	Curs 4t hores/set	Curs 5è hores/set	Curs 6è hores/set	Total h/set 6 cursos	Hores totals
Instrument de l'especialitat	1	1	1	1	1	1	6	180
Llenguatge musical	2	2	2	2	-	-	8	240
Harmonia clàssica	-	-	-	-	2	2	4	120
Història de la música	-	-	-	-	1	1	2	60
Música de cambra	1	1	1	1	1	1	6	180
Conjunt de pianos	-	-	-	-	1	1	2	60
Cor	1	1	-	-	-	-	2	60
Acompanyament	-	-	-	-	1	1	2	60
Optatives	-	-	1	1	1	2	5	150
Hores totals	5	5	5	5	8	9	37	1.110

Nota: La Generalitat de Catalunya (Decret 25/2008, de 29 de gener) estableix per a aquesta especialitat 300 hores totals de Música de cambra, Conjunt i Cor i 210 hores d'optatives, d'entre les quals l'alumnat està obligat a cursar Història de la música. Aquestes hores estan aquí desglossades. La distribució d'optatives és orientativa i es pot modificar en funció de la trajectòria pedagògica particular de cada alumne/a. L'alumnat que accedeix directament a 4t, 5è o 6è haurà de cursar només el nombre d'hores d'optatives corresponents a partir del curs al qual accedeixen.

Especialitat de cant

	Curs 1r hores/set	Curs 2n hores/set	Curs 3r hores/set	Curs 4t hores/set	Curs 5è hores/set	Curs 6è hores/set	Total h/set 6 cursos	Hores totals
Instrument de l'especialitat	1	1	1	1	1	1	6	180
Llenguatge musical	2	2	2	2	-	-	8	240
Harmonia clàssica	-	-	-	-	2	2	4	120
Història de la música	-	-	-	-	1	1	2	60
Idiomes aplicats al cant	1	1	1	1	2	2	8	240
Interpretació i escena	-	-	-	-	1,5	1,5	3	90
Música de cambra	-	-	1	1	1	1	4	120
Cor	-	-	1	1	-	-	2	60
Optatives	-	-	1	1	2	2	6	180
Hores totals	4	4	7	7	10,5	10,5	43	1.290

Nota: La Generalitat de Catalunya (Decret 25/2008, de 29 de gener) estableix per a aquesta especialitat 180 hores totals de Música de cambra, Conjunt i Cor i 240 hores d'optatives, d'entre les quals l'alumnat està obligat a cursar Història de la música. Aquestes hores estan aquí desglossades. La distribució d'optatives és orientativa i es pot modificar en funció de la trajectòria pedagògica particular de cada alumne/a. L'alumnat que accedeix directament a 4t, 5è o 6è haurà de cursar només el nombre d'hores d'optatives corresponents a partir del curs al qual accedeixen.

Àrea d'instruments de la música antiga: flauta de bec

	Curs 1r hores/set	Curs 2n hores/set	Curs 3r hores/set	Curs 4t hores/set	Curs 5è hores/set	Curs 6è hores/set	Total h/set 6 cursos	Hores totals
Instrument de l'especialitat	1	1	1	1	1	1	6	180
Llenguatge musical	2	2	2	2	-	-	8	240
Harmonia clàssica	-	-	-	-	2	2	4	120
Història de la música	-	-	-	-	1	1	2	60
Música de cambra	-	-	-	-	1	1	2	60
Conjunt	1,33	1,33	1,33	1,33	1,34	1,34	8	240
Cor	1	1	-	-	-	-	2	60
Optatives	-	-	1	1	1	2	5	150
Hores totals	5,33	5,33	5,33	5,33	7,34	8,34	37	1.110

Nota: La Generalitat de Catalunya (Decret 25/2008, de 29 de gener) estableix per a aquesta especialitat 360 hores totals de Música de cambra, Conjunt i Cor i 210 hores d'optatives, d'entre les quals l'alumnat està obligat a cursar Història de la música. Aquestes hores estan aquí desglossades. La distribució d'optatives és orientativa i es pot modificar en funció de la trajectòria pedagògica particular de cada alumne/a. L'alumnat que accedeix directament a 4t, 5è o 6è haurà de cursar només el nombre d'hores d'optatives corresponents a partir del curs al qual accedeixen.

6.2. Validació del Nivell de Cant Coral

Pot sol·licitar l'exempció de Cant Coral l'alumne que hagi cursat cant coral en el nivell d'ensenyaments professionals en una escola de música autoritzada pel Departament d'Educació de la Generalitat de Catalunya. L'exempció serà de les hores cursades que especifiqui el certificat (30 hores = 1 curs o 60 hores = 2 cursos). Si un alumne és o ha estat membre d'un cor de reconegut prestigi, i prèvia prova de capacitació, també es podrà validar el Nivell de Cant Coral. En tots dos casos, aquesta validació es reflectirà en el llibre d'escolaritat puntuant la matèria amb un 5.

6.3. Premis d'honor, diplomes, mencions i accèssits

Els alumnes que un cop acabat el segon o el sisè curs d'ensenyaments professionals hagin obtingut la qualificació mínima de 9 en l'assignatura d'instrument principal i tinguin la resta de matèries aprovades, es podran presentar a les proves de "DIPLOMA" (segon curs) o de "PREMI D'HONOR" (sisè curs) que convoca el centre al juny. El tribunal pot atorgar accèssits als alumnes que no obtenen Diploma o mencions als alumnes que no obtenen Premi d'honor.

Si algun alumne ha obtingut qualificació mínima de 9 en l'assignatura d'instrument principal però ha suspès alguna altra assignatura, es pot presentar també a les proves de Diploma o Premi convocades al juny. Ara bé, la concessió del premi quedarà en suspens fins que recuperi al setembre l'assignatura suspesa i, per tant, no se li concedirà si no la recupera.

El lliurament d'aquests premis té lloc en un acte públic, en el transcurs d'un concert dels guardonats que té lloc en la segona quinzena del mes de novembre, amb motiu de la festivitat de Santa Cecília, patrona dels músics.

Els alumnes guardonats gaudiran d'una reducció del 25 % en el preu de la matrícula del curs següent sempre que continuïn en el mateix pla d'estudis. Aquesta bonificació és incompatible amb la que s'aplica pel fet d'haver més d'un membre d'una mateixa unitat familiar a l'escola.

6.4. Titulació

A la finalització del 6è curs d'ensenyaments professionals es lliurarà el llibre d'escolaritat i es pot sol·licitar el **Títol d'Ensenyaments Professionals**. El títol d'ensenyaments professionals no implica l'acceptació immediata en els estudis superiors de música. S'han de fer proves d'accés al centre superior en el qual els estudiants vulguin prosseguir els estudis. També es poden dur a terme aquestes proves provenint dels estudis no reglats.

A Catalunya hi ha dos centres d'estudis superiors: l'ESMUC (Escola Superior de Música de Catalunya) i el Conservatori del Liceu, a Barcelona. El Conservatori de Sabadell disposa d'un coordinador per assessorar els alumnes en relació a l'accés i programes d'estudis dels conservatoris superiors de Catalunya, de la resta de l'Estat Espanyol i d'Europa.

7. ITINERARI DE MÚSICA MODERNA

El centre ofereix un itinerari de formació en l'àmbit de Jazz i Música moderna que passa per algunes assignatures incloses en l'oferta educativa de l'Escola de Música i del Conservatori Professional. Aquestes assignatures són:

Percussió moderna.

- Professor: R. Armengol.
- Nivells: Escola de música: 1r a 6è i Programa avançat; Conservatori Professional: Instrument complementari.

Saxofon.

- Professors: E. Orts i T. Pola.
- Nivells: Escola de música: 1r a 6è i Programa avançat; Conservatori Professional: Instrument complementari.

Big Band.

- Professor: T. Pola.
- Nivell: Escola de Música: 1r a 6è; Conservatori Professional: 1r curs.

Música de cambra: Combos de Jazz i Música moderna (Bàsic 1 i 2; i Avançat)

- Professor: T. Pola.
- Nivells: Escola de música: Programa avançat; Conservatori Professional: a partir de 3r curs.

L'alumnat de Combo de 3r i 4t de GP no està obligat a fer la Cambra que estipula el currículum del seu instrument; el Combo substitueix la Cambra i el professor de Combo avalua l'alumne/a també de Cambra. Si algun alumne/a vol fer també Cambra i el seu equip docent dóna el seu vist-i-plau, pot fer-la; en aquest cas, la nota de Cambra es consensua entre els dos professors. Els alumnes de 5è i 6è de GP apuntats a Combo no poden deixar de fer Cambra; en aquest cas la nota de Cambra es consensua entre els dos professors.

Harmonia i interpretació de Jazz i Música moderna.

- Professor: E. Orts
- Nivells: Escola de música: Programa avançat; Conservatori Professional: a partir de 4t curs.

Improvisació i transcripció de Jazz i Música moderna I i II.

- Professor: E. Orts
- Nivells: Escola de música: Programa avançat; Conservatori Professional: a partir de 4t curs.

8. FORMACIONS INSTRUMENTALS I VOCALS I MÚSICA DE CAMBRA

Hi ha formacions exclusives de cada centre (EM i CP) i d'altres que són compartides pels dos centres.

8. 1. Conjunt instrumental

CONJUNT INSTRUMENTAL													
	3r EM	4t EM	5è EM	6è EM, 1r GP i Adeq. 3r GP	2n GP	3r a 6à GP i Avançat	Conj. Instr.						
Acordió	Grup Acordions EM					Grup Acordions GP		Qualsevol formació segons el nivell de l'alumne/a					
Flauta de bec	Grup Fl. bec EM		Grup Flautes bec GP										
Guitarra	Grup Guitarras EM		Grup Guitarras GP										
Fl. Travessera	Orquestra Amadeus	Orquestra Intermèdia	Banda										
Clarinet													
Oboè													
Fagot													
Trompa													
Percussió									Banda			Banda i Conj. percussions	
Saxo									Big Band				Banda
Trombó													
Trompeta													
Tuba													
Violí	Orquestra Amadeus	Orquestra Intermèdia				Orquestra Simfònica							
Viola													
Violoncel													
Contrabaix													
Piano								Conjunt pianos (5è i 6è)					

8. 2. Cant coral i Música de cambra

CANT CORAL I MÚSICA DE CAMBRA							
	1r a 4t d'EM	5è i 6è EM i Adeq. 3r GP	1r i 2n GP	3GP	4GP	5è i 6è GP	Avançat
Saxo (i vent metall, clarinet, etc. si volen fer cambra moderna)	Diversos grups corals d'EM Tres nivells: 1r / 2n 3r 4t		Coral GP	Combos de Jazz *		Cambra *** (D. Cano)	Qualsevol formació segons el nivell de l'alumne i la disponibilitat del professorat
Cant				Coral GP o Cor Cambra i Cambra (G. López) **			
Acordió, Guitarra i Flauta bec							
Vent (excepte Flauta bec)							
Violí, Viola, Violoncel i Contrabaix							
Percussió							
Piano	Cambra (professorat piano)	Coral GP i Cambra (professorat piano)	Cambra (G. López)		Cambra (professorat piano)		

* L'alumnat de Combo de 3r i 4t de GP no està obligat a fer la Cambra que estipula el currículum del seu instrument; el Combo substitueix la Cambra i el professor de Combo avalua l'alumne/a també de Cambra. Si algun alumne/a vol fer també Cambra i el seu equip docent dóna el seu vist-i-plau, pot fer-la; en aquest cas, la nota de Cambra es consensua entre els dos professors.

** L'alumnat de Cant de 3r i 4t de GP apuntat al Cor de cambra no està obligat a fer la Cambra que estipula el currículum de Cant; el Cor de cambra substitueix la Cambra i el professor del Cor de cambra avalua l'alumne/a també de Cambra. Si algun alumne/a vol fer també Cambra i el seu equip docent dóna el seu vist-i-plau, pot fer-la; en aquest cas, la nota de Cambra es consensua entre els dos professors. La Coral de cambra pot substituir també les hores de Cant coral que estipula el currículum; en aquest cas, l'alumne/a sí està obligat a fer Cambra, i el professor del Cor de cambra l'avalua només de Cant coral.

*** Els alumnes de 5è i 6è de GP apuntats a Combo o al Cor de cambra no poden deixar de fer Cambra; en aquests casos la nota de Cambra es consensua entre els dos professors.

El centre es reserva el dret d'assignar als alumnes una formació diferent de la que els correspon pel seu curs a causa del seu nivell o de les necessitats puntuals de les formacions.

9. ACTIVITATS

9.1. Concerts d'alumnes

Al llarg del curs es programen diferents audicions i concerts que permeten als alumnes actuar en públic regularment, per tal que la pràctica musical pública sigui una conseqüència natural de l'aprenentatge instrumental. La programació l'aprova el Consell Escolar.

- Concert de Santa Cecília: hi actuaran els premis d'honor i diplomes del curs anterior.
- Concerts de formacions corals i instrumentals, en diferents auditoris de la ciutat.
- Setmana d'audicions de febrer: audicions de repertori d'instrument (les classes individuals i col·lectives són substituïdes per aquesta activitat, que és avaluada)
- Cicle de Concerts al Museu d'Història: quatre concerts.
- Cicle de Concerts de Belles Arts, cinc concerts.
- Setmana d'audicions de fi de curs: repertori d'instrument (les classes individuals i col·lectives són substituïdes per aquesta activitat, que és avaluada).
- Concerts de fi de curs.
- Cicle Dimecres Concert: concerts d'alumnes a l'Auditori de la Casa Brutau (C. St Oleguer 75). És un cicle de diverses sessions els dimecres, previst en setmanes alternes de desembre a juny.

Tot l'alumnat que hagi d'actuar en els concerts i audicions organitzats pel CP i EMM haurà d'anar vestit i calçat apropiadament. No es permetrà especialment ni calçat ni vestuari esportius. La direcció vetllarà per l'aplicació d'aquest protocol.

9.2. Trobades, intercanvis i concursos

Al llarg del curs es programen diferents col·laboracions amb altres centres d'ensenyament musical i/o entitats musicals per fer un treball col·lectiu específic, un concert especial, la celebració d'una efemèride musical, etc. També s'encoratja els alumnes a presentar-se a concursos. Arran d'aquestes trobades, intercanvis i concursos, es programen a la nostra ciutat –i en altres municipis que acullen les activitats– concerts dels grups i formacions.

9.3. Assistència a concerts i sortides culturals

El centre organitza, com a activitat complementària d'algunes assignatures, assistència a concerts. En aquests casos les entrades són gratuïtes per als alumnes que hi assisteixen acompanyats dels professors i es convida les famílies a assistir als concerts gaudint d'entrades 2 x 1 que poden adquirir amb el carnet d'estudiant dels seus fills o filles.

Formen part d'aquest programa els concerts de la Temporada de l'Orquestra Simfònica del Vallès al Teatre Municipal La Faràndula i al Teatre Principal i els concerts de la temporada estable de música de cambra de Joventuts Musicals al Teatre Principal

També s'organitzen sortides fora de Sabadell que contribueixen a la comprensió de l'entorn musical (assistència a assaigs i concerts a Barcelona de l'Orquestra Simfònica del Vallès i de l'OBC; visites a diferents museus i espais emblemàtics de la Música Catalana, etc.).

9.4. Cursos de perfeccionament

Els cursos i les classes magistrals són un ventall ampli de possibilitats que afavoreixen i enriqueixen els alumnes que formen part del nostre centre. Al llarg de l'any escolar es programen cursos d'instrument i/o de repertori impartits per prestigiosos intèrprets i pedagogs de tot el món.

9.5. Programa Música Oberta

Cursos, conferències i tallers destinats tant als alumnes propis com al públic extern. Les activitats en aquest programa tenen un preu públic per a tots els alumnes participants, amb una reducció si són alumnes del Centre. El nombre de places reservades a alumnes interns i a alumnes externs s'anuncia prèviament abans de la matrícula de l'activitat.

10. AVALUACIÓ I TUTORIA

La funció tutorial és una funció cooperativa que implica tota la comunitat educativa (alumnat, família i equip docent) i que garanteix un tracte personalitzat de l'alumnat.

Al llarg dels anys de permanència al centre, l'alumne rep, a través del seu tutor, orientació en dos àmbits:

- L'**acadèmic**, amb el seguiment de la progressió acadèmica i assessorament quant a la trajectòria curricular en funció de les pròpies possibilitats.
- El **personal**, amb assessorament sobre el procés d'aprenentatge (adequació als mètodes d'estudi, recursos disponibles als centre, etc.).

Cada alumne té un tutor al centre, que és el professor/a de l'instrument principal, excepte en el Cicle Inicial, que és el professor de llenguatge musical.

L'**avaluació** és un element integrat en el procés formatiu i és el mitjà per obtenir informació sobre el procés d'aprenentatge i prendre decisions. Serveix per orientar i per reconduir coneixements i actituds al llarg del procés d'ensenyament-aprenentatge. L'avaluació serà contínua i integradora i es durà a terme per a cada assignatura, d'acord amb els objectius curriculars i els criteris d'avaluació fixats pel centre. Totes les activitats del curs (classes, audicions, proves, etc.) formen part de la valoració final de l'alumne.

L'aprenentatge de l'alumnat parteix de l'**avaluació inicial**, que té caràcter de diagnòstic i que és fonamental per detectar els coneixements i les aptituds de l'alumne i poder-lo orientar i dissenyar-ne l'itinerari formatiu. L'**avaluació formativa** posterior la porta a terme el conjunt de professors de l'alumne, que es reuneixen regularment convocats pel tutor o tutora o a petició d'algun altre dels professors.

L'avaluació serà efectuada per la comissió d'avaluació i adoptarà les decisions per consens. Aquesta comissió estarà composta pel professorat que intervé en l'activitat educativa de l'alumne/a durant el curs escolar.

Hi ha dues **junes d'avaluació** al llarg del curs escolar, al febrer i a final de curs, en què es confeccionen els informes que es lliuren als alumnes pel tutor/a o bé (al final de curs) enviats a casa. Per informar de casos en què s'han detectat problemes o en què cal fer orientacions especials en el procés d'aprenentatge, es lliura un informe extraordinari la tercera setmana de novembre.

En els **informes d'avaluació** queda reflectida l'assistència, l'actitud a classe, l'estudi a casa, el rendiment i la qualificació numèrica, que va de l'1 al 10. Les qualificacions iguals o superiors a 5 es consideren positives i són puntuacions negatives aquelles inferiors a 5.

Informacions relatives a l'Escola de Música:

- La qualificació negativa en dues o més assignatures impedirà la promoció al curs següent.
- El curs al qual l'alumne està matriculat és el corresponent al de Llenguatge Musical. Aquest curs pot no correspondre al nivell d'instrument.
- El temps màxim de permanència és de 3 anys cada dos cursos (1r-2n, 3r-4t i 5è-6è).
- Per obtenir el Diploma de Nivell Elemental cal haver assolit el nivell de 4t curs i tenir totes les Matèries de 4t aprovades.

Informacions relatives al Conservatori Professional:

- Amb dues assignatures suspeses es pot promocionar de curs, però s'han de recuperar en el curs següent. L'alumne que hagi de repetir un curs ho haurà de fer de manera completa fins hi tot les assignatures que hagi aprovat; això últim serà d'aplicació a tots els cursos a excepció de sisè.
- El límit de permanència en els ensenyaments professionals de música és de: vuit anys per a qui accedeix a primer curs, set anys per a qui accedeix a segon curs, sis anys per a qui accedeix a tercer curs, cinc anys per a qui accedeix a quart curs, quatre anys per a qui accedeix a cinquè curs, tres anys per a qui accedeix a sisè curs. No es podrà romandre més de dos anys en el mateix curs, excepte en el cas de sisè.
- En determinats casos (canvi d'instrument, estudiants amb necessitats especials...) es pot demanar una ampliació del temps de permanència sol·licitant-la al Departament d'Educació de la Generalitat.
- Si la Comissió d'Avaluació ho considera convenient l'alumne podrà fer dos cursos en un any acadèmic o canviar d'especialitat instrumental, amb una prova de nivell extraordinària.

Calendari de Tutoria i Avaluació

Període	Concepte
6 i 7 setembre de 2011	Assignació de l'horari individual de la classe d'instrument
Octubre de 2011	Reunions de la direcció amb alumnes i famílies (s'informarà als panells dels tres edificis del centre i mitjançant una nota que es repartirà a les classes de Llenguatge Musical i Harmonia).
Setmana del 14 de novembre de 2011	Lliurament (si s'escau) dels informes extraordinaris de novembre
13 de febrer 2012	Junes d'Avaluació del 1r Quadrimestre
Setmana del 20 de febrer de 2012	Lliurament dels informes del 1r Quadrimestre
Setmana del 26 de març de 2012	Lliurament (si s'escau) dels informes extraordinaris de març
15 de juny de 2012	Junes d'avaluació final de tot l'alumnat
Setmana del 25 de juny de 2012	Lliurament dels informes finals per correu a les famílies

En qualsevol moment del curs es podrà sol·licitar una entrevista, tant per part del tutor com per part de l'alumne i/o dels seus pares. Els tutors i els demés professors/es del centre disposen d'un temps de dedicació setmanal per atendre els estudiants o els seus pares. Els alumnes i els pares que desitgin ser atesos pel tutor o per altres membres de l'equip docent han de comunicar-ho a la Secretaria. Els professors es posaran en contacte amb ells per fixar el dia i l'hora de l'entrevista.

11. ACTITUDS DELS ALUMNES I NORMES DE CONVIVÈNCIA

- Els alumnes d'Iniciació i 1r d'Escola de Música, en les classes de l'àrea de Llenguatge Musical, s'han d'esperar al vestíbul fins que els professors els vinguin a buscar, respectant al màxim el silenci necessari.
- Els pares han de recollir els seus fills quan aquests són menors d'edat.
- Els alumnes de 2n curs d'Escola de Música en endavant han de pujar sols a les classes. Els professors no els baixen a buscar i els pares no han de pujar a les aules.
- Cal portar tot el material que les classes requereixen: llibres, partitures, llapis i goma...
- No és permès portar joguines a l'aula.
- No és permès tenir connectat el telèfon mòbil durant la classe.
- No és permès menjar a la classe
- Cal tenir cura del propi instrument i dels cedits pel centre.
- No assistir a classe regularment equival a no ser avaluat i per tant a no promocionar de curs.
- Cal justificar les faltes d'assistència i, si és previsible, avisar amb antelació de la no assistència a classe i del motiu.
- Cal ser puntuals, especialment en les classes col·lectives i de conjunt instrumental o coral.
- Cal estudiar a casa l'instrument i fer els deures de les matèries de l'àrea de llenguatge, harmonia i altres optatives.
- Els pares i mares no han de pujar a les classes ni fer consultes als professors –tampoc en el canvi de classe–, ja que hi ha previst un temps setmanal de tutoria i atenció als alumnes i als seus pares i mares. Les entrevistes es poden sol·licitar a Secretaria i els professors es posaran en contacte per establir una hora de visita.
- Sempre que sigui possible els pares i mares esperaran els seus fills en el exterior de l'edifici. Si ho fan en el vestíbul hauran de respectar al màxim el silenci necessari.
- Ocasionalment els alumnes de l'àrea de Llenguatge Musical hauran d'assistir a concerts en el seu dia de classe de llenguatge. En aquests casos els pares hauran d'acompanyar els seus fills/es i recollir-los a l'auditori en que es programi el concert. Aquesta activitat pot no coincidir exactament amb l'horari habitual de la classe, forma part del programa d'estudis i la no assistència es comptabilitzarà com a falta.
- No s'administrarà cap medicament a un menor d'edat sense expressa autorització dels pares.

12. PROCESSOS ADMINISTRATIUS

12.1. Preinscripció i matriculació

Abans del procés de preinscripció i matriculació es publica la "Normativa de preinscripció i matriculació". En aquest document es troba tota la informació necessària per a la reserva de plaça i la preinscripció i la matriculació:

- Procés de preinscripció i matriculació:
 - Calendari de preinscripció i matrícula i calendari de les proves d'accés.
 - Sorteig, assignació d'instrument i assignació dels horaris de les classes col·lectives.
 - Procés de formalització de matrícula.
- Criteris d'admissió a l'Escola de Música i al Conservatori
- Taxes, ajuts (exempcions i bonificacions) i baixes
- Assignació de professor/a d'instrument
- Sol·licituds de canvi d'instrument, d'horari o grup de les assignatures col·lectives i de professor/a d'instrument
- Annexos:
 - Calendari de reserva plaça, preinscripció i matriculació.
 - Oferta educativa de l'Escola de Música i del Conservatori Professional.
 - Horaris de les assignatures col·lectives.
 - Formacions instrumentals i vocals i música de cambra.
 - Descripció de les assignatures optatives

12.2. Carnet d'estudiant

És el document que acredita els alumnes del Conservatori Professional i Escola Municipal de Música de Sabadell. Per adquirir-lo cal demanar-lo a la Secretaria del centre.

Dóna dret a importants descomptes en la majoria de concerts que es duen a terme a Sabadell, especialment als concerts de la OSV i al cicle de Música de Cambra de Joventuts Musicals.

A Sabadell té validesa de Carnet d'Estudiant i per tant dóna avantatges en entrades a exposicions, museus, etc.

En el cas que els alumnes assisteixin a concerts de l'OSV o de Joventuts Musicals com a part del seu programa d'activitats extraescolars, disposaran d'invitacions i les famílies podran utilitzar el carnet del seu fill/a per adquirir entrades 2 x 1.

12.3. Simultaneïtat dels estudis de música amb l'ESO i el Batxillerat

Els centres de secundària concedeixen convalidació o reconeixement de matèries als alumnes que cursen simultàniament l'etapa d'ESO o Batxillerat i ensenyaments de música:

ESO / MÚSICA		
CONSERVATORI O CENTRE PROFESSIONAL	ESCOLA AUTORITZADA	
	SITUACIÓ 1 Cursant entre 3 i 4 hores	SITUACIÓ 2 Cursant 4 hores o més
Reducció màxima per curs:		
<ul style="list-style-type: none"> • 4 hores matèries optatives de 1r a 3r i una matèria optativa específica de 4t (*) • música (matèria comuna de 1r a 3r) 	<ul style="list-style-type: none"> • 4 hores matèries optatives de 1r a 3r i una matèria optativa específica de 4t (*) 	<ul style="list-style-type: none"> • 4 hores matèries optatives de 1r a 3r i una matèria optativa específica de 4t (*) • música (matèria comuna de 1r a 3r)
Reducció –convalidació– segons models:		Reducció –reconeixement– segons models:
CMU1 - Certificat conservatori o centre professional EMU1 - Sol·licitud alumnes EMU2 - Resolució	CMU2 - Certificat escola de música autoritzada EMU1 - Sol·licitud alumnes EMU3 - Resolució EMU4 - Pla de seguiment quadrimestral	

(*) Aquesta matèria específica de 4t d'ESO ha de ser la matèria de música o, en el cas que l'itinerari escollit per l'alumne/a no la inclogui, podrà correspondre a una altra matèria optativa específica.

BATXILLERAT / MÚSICA		
CONSERVATORI O CENTRE PROFESSIONAL	ESCOLA AUTORITZADA	
	SITUACIÓ 1 Cursant entre 3 i 5 hores	SITUACIÓ 2 Cursant 5 hores o més
Reducció màxima:		
<ul style="list-style-type: none"> • 4 hores franja d'optativitat per curs • 4 hores d'una matèria de modalitat d'un dels dos cursos 	<ul style="list-style-type: none"> • 4 hores franja d'optativitat per curs 	<ul style="list-style-type: none"> • 4 hores franja d'optativitat per curs • 4 hores d'una matèria de modalitat d'un dels dos cursos
	Requisits: - cursar estudis en una escola de música autoritzada, - haver superat la prova d'accés als ensenyaments de grau professional, - cursar estudis que incloguin, com a mínim, llenguatge musical o harmonia, instrument i pràctica instrumental en grup	
Reducció –convalidació– segons els models:		Reducció –reconeixement– segons els models:
CMU1 - Certificat conservatori o centre professional BMU1 - Sol·licitud alumnes BMU2 - Resolució	CMU3 - Certificat escola de música autoritzada BMU3 - Sol·licitud alumnes BMU4 - Resolució	CMU3 - Certificat escola de música autoritzada BMU3 - Sol·licitud alumnes Resolució DGFPIERE

Quadres extrets del document "Simultaneïtat d'estudis d'ESO o de batxillerat amb estudis de música" esmentat en la Resolució de 16 de juny de 2011 del Departament d'Educació de la Generalitat de Catalunya per la qual s'aprova el document per a l'organització i el funcionament dels centres públics d'educació secundària per al curs 2011-2012.

El procediment per obtenir la convalidació o reconeixement és el següent:

- Els tràmits s'han de fer durant el mes de setembre.
- Els alumnes, si són majors d'edat o els pares o tutors en el cas dels menors, han d'adreçar la sol·licitud de convalidació o reconeixement a la direcció del centre d'ESO o Batxillerat on estan matriculats. La sol·licitud s'ha d'acompanyar de la certificació del CP i EMM de Sabadell, la qual especifica el curs i, en el cas de l'EM, el nombre d'hores lectives setmanals que cursa l'alumne.

13. SERVEIS

13.1. Biblioteca

El centre disposa, a l'edifici Casa Brutau, del carrer de Sant Oleguer, 75, d'un espai de Biblioteca que els alumnes poden consultar si demanen prèviament el material a la Consergeria del centre. No hi ha servei de préstec.

13.2. Préstec d'instruments

Tot i que els estudiants han de disposar a casa de l'instrument que han triat per tal de poder estudiar diàriament, en alguns casos el centre pot cedir temporalment algun instrument del qual la família de l'alumne es responsabilitza. Aquest instrument s'ha de retornar al centre durant el mes de juny per tal de poder-lo revisar i assumir-ne el manteniment

necessari. El cost de les reparacions extraordinàries que calgui fer a causa d'un deteriorament causat per l'alumne (cops, canvis de cordes, etc.) l'ha d'assumir l'usuari/a.

Hi ha determinats instruments que per diverses raons no poden sortir del centre (contrabaix, fagot, saxofon baríton, percussió, piano...). Es farà tot el possible perquè els alumnes hi puguin accedir per estudiar.

El centre disposa d'un reglament de préstec on s'especifiquen els criteris per a la cessió d'instruments.

13.3. Aules d'estudi

En horari d'obertura dels centres, i si no hi ha classes programades i no en tenen necessitat els professors/es, les aules estan a disposició dels alumnes per estudiar. Tenen prioritat els alumnes de música de cambra. Cal sol·licitar-les a Consergeria.

A principi de curs s'estableixen uns horaris d'estudi per als alumnes de percussió a l'Edifici Carme Simó (C/ Jardí 4).

Determinats instruments del centre no es poden fer servir sense autorització expressa de la direcció. Per exemple, els pianos de cua i el clavicèmbal.

13.4. Horari d'obertura dels centres

Casa Brutau (C/ de Sant Oleguer 75):

- Dilluns: 9:30 a 21:00 h
- Dimarts: 11:00 a 21:30 h
- Dimecres: 9:30 a 21:00 h
- Dijous: 11:00 a 21:30 h
- Divendres: 9:30 a 21:00 h

Edifici Carme Simó (C/ Jardí 4):

- Dilluns: 15:15 a 21:45 h
- Dimarts: 15:15 a 21:45 h
- Dimecres: 15:15 a 21:45 h
- Dijous: 15:15 a 21:45 h
- Divendres: 15:00 a 22:00 h

Edifici Riu-Sec (Plaça de Jean Piaget 1):

- Dilluns: tancat
- Dimarts: 16:00 a 21:15 h
- Dimecres: tancat
- Dijous: 15:30 a 21:15 h
- Divendres: tancat

14. ATENCIÓ AL PÚBLIC

Secretaria:

Administrador: Antoni Muñoz Ortiz

Només a la Casa Brutau (C/ de Sant Oleguer 75)

Durant el període lectiu l'horari d'atenció al públic de la secretaria serà el següent:

- Al matí: dilluns a divendres d'11 a 14 h
- A la tarda: dimarts i dijous de 17 a 20 h

El mes d'agost el centre roman tancat

Director, Cap d'estudis i Secretari acadèmic: cal demanar hora a Secretaria.

- Josep Lluís Puig Bartolomé (Director): dilluns i dijous de 11:45 a 14:00 h, Casa Brutau (c. de Sant Oleguer 75)
- Josep Custodio de Alba (Cap d'estudis): dimarts de 17:30 a 20:00 h i dijous de 19:45 a 20:45 h, Casa Brutau (c. de Sant Oleguer 75)
- Joan Morera Casablanca (Secretari acadèmic): dilluns de 15:00 a 17:00 h i divendres de 19:30 a 21:00h, Casa Brutau (c. de Sant Oleguer 75)

Adreces de correu electrònic de l'equip directiu i de l'administrador:

Director: jlpuig@ajsabadell.cat

Cap d'estudis: jcustodio@ajsabadell.cat

Secretari acadèmic: jmorera@ajsabadell.cat

Administrador: conservatori@ajsabadell.cat

Horaris de visita del professorat (cal concertar prèviament la visita a Secretaria):

Armengol, R: dl 17:30-18:30 (J*)

Auferil, M T: dc 13:15-13:45 (C*); dc 20:25-20:55 (C)

Baiget, A: dl 15:20-16:20 (C)

Benítez, P: dc 19:30-20:30 (C)

Bonet, D: dl 12:30-13:30 (C)

Buxó, M: dl 20:30-21:30 (C)

Cabero, E: dv 12:15-13:15 (C)

Cano, D: dj 13:30-14:30 (C)

Canudas, A: dc 19:30-20:30 (C)

Castillejo, B: dj 15:45-16:45 (C)

Colomé, J: dj 12:45-13:00 (C); dj 19:00-19:15 (J)

Coma, M: dt i dc 16:45-17:15 (C)

Company, M T: dt 20:20-21:20 (C)

Custodio, J: dl 20:45-21:00 (J); dc 17:00-17:45 (C)

Elias, J: dt i dj 21:00-21:30 (J)

Fernández, C: dj 16:30-16:45 (J)

Fosalba, A: dc 15:45-16:45 (C)

Gasull, B: dl 16:10-16:40 (C)

Gil, J: dl 13:00-14:00 (C)

Ibáñez, J: dl 21:00-21:30 (C); dc 20:00-20:30 (C)

Latorre, M: dl 10:00-11:00 (C)

López, G: dt i dv 21:00-21:30 (C)

López, I: dl (C) i dt (RS*) 16:30-17:00

Loscertales, A: dv 15:30-16:30 (C)

Lozano, J A: dj 16:20-17:20 (J)

Llauradó, J: dt 19:00-20:00 (J)

Maestro, M A: dv 18:50-19:50 (J)

Magrané, D: dv 17:00-17:20 (J)

Martorell, M: dl 17:20-17:40 (C)

Morera, J: dc 20:00-21:00 (J)

Oliu, M: dl 16:15-16:45 (C); dj 18:10-18:40 (J)
 Oller, F: dc 20:00-21:00 (C)
 Orts, E: dl 15:10-16:10 (C)
 Pagan, J: dt 16:00-16:15 (J)
 Palau, D: dc 20:10-21:10 (C)
 Pardo, M: dl 13:00-14:00 (C)
 Pazos, J: dc 16:00-17:00 (C)
 Peig, G: dj 14:30-15:30 (C)
 Pladevall, J M: dl 17:00-17:30 (C); dt 16:40-17:20 (J)
 Pola, T: dj 19:30-20:00 (C); dv 20:45-21:10 (J)
 Ponces, A: dl 11:00-11:20 (C)

Puig, J Ll: dt 19:45-20:45 (C)
 Quiroga, F: dl 12:00-13:00 (C)
 Raurell, J: dc 20:15-21:15 (C)
 Sabas, M: dl 16:00-17:00 (C)
 Serracanta, M: dt 17:00-17:30 (C); dv 20:30-21:00 (C)
 Vall, G: dj 12:00-13:00 (C)
 Vicent, A: dc 20:15-21:15 (C)
 Villarreal, J M: dj 13:20-14:20 (C)
 Xicola, J: dc 20:40-21:10 (J)

* C: Centre (Casa Brutau); RS: Riu Sec; J: Jardí (Edifici Carne Simó)

15. EDIFICIS, ESPAIS I HORARIS

El centre disposa de diversos espais distribuïts per la ciutat, i que han de ser considerats equivalents a tots els efectes. Malgrat que les oficines estiguin situades al carrer de Sant Oleguer 75, qualsevol dels altres espais i edificis està capacitat per impartir-hi docència. El fet que les classes es rebuin en una o altra zona respon únicament a raons organitzatives i a la manca d'espai per encabir totes les activitats en un sol edifici. Per tant, qualsevol alumne i qualsevol professor pot ser destinat a qualsevol dels edificis següents:

Casa Brutau: C/ de Sant Oleguer 75 **Edifici Carne Simó:** C/ Jardí 4 **Edifici Riu-Sec:** pl. de Jean Piaget 1

La numeració de les aules dels diferents espais segueix el següent criteri de numeració: cada aula està identificada per mitjà d'un codi d'una lletra i dos números. La lletra indica el lloc, el primer número el pis i el segon número l'aula:

- **Centre (Casa Brutau):** l'Auditori és la C01; l'aula 1 del 1r pis, la C11; l'aula 2 del 1r pis, la C12, etc.; l'aula 1 del 2n pis, la C21, etc.
- **Jardí (Edifici Carne Simó):** l'aula 1 de la planta baixa, la J01; l'aula 2 de la planta baixa, la J02, etc.
- **Riu Sec:** l'aula 1 de la planta baixa, la R01; l'aula 2 de la planta baixa, la R02, etc.

Els horaris de les classes col·lectives es fixen anualment des de la direcció i se'ls adjudica un espai adequat. Per tal de garantir al màxim qualitat en l'ensenyament, el nombre d'alumnes per classe és limitat. El centre garanteix, en l'admissió d'alumnes, que tenen plaça, però no pot garantir l'elecció total de l'horari.

Els horaris de les classes individuals d'instrument es pacten al principi de curs amb els professor, els quals respecten la compatibilitat amb els altres horaris en què l'alumne està al centre, però no pot garantir la compatibilitat amb altres horaris d'activitats extraescolars dels alumnes. Per tal d'aconseguir al màxim el millor horari per a tothom, i atès que la disponibilitat d'espai és limitada, es convoca tots els estudiants del mateix professor a una reunió col·lectiva al mes de setembre per confeccionar-lo conjuntament. Es demana a tots els estudiants que intentin ser al màxim de flexibles per tal que tothom en surti beneficiat.

15.1. Professorat: assignatures impartides, horaris i aules

Professor/a	Assignatures impartides	Horaris i aules				
		Dilluns	Dimarts	Dimecres	Dijous	Divendres
Armengol, R	Percussió	18:40-21:10 J02	18:10-21:40 J02	15:30-21:25 J02	16:45-20:55 J02	
Auferil, T	Piano / Música de cambra Llenguatge		13:00-20:30 C16	13:45-20:25 C16	14:20-19:30 C16	
Baiget, A	Trompeta	16:20-21:20 C34				13:40-19:20 C34
Benitez, P	Clarinet		16:00-21:00 R11	13:10-14:10 C34 16:00-19:30 C34	12:45-14:40 C34 16:35-19:20 C34	15:45-21:00 C33
Bonet, D	Trompa				14:00-15:00 R11 16:15-19:15 R11	14:15-18:40 C31
Buxó, M	Piano	15:00-16:50 C22 17:50-20:30 C22	17:15-20:15 C22	15:00-20:30 C22	14:50-15:50 C22 16:50-21:10 C22	
Cabero, E	Cant	9:30-15:15 C23	11:15-21:30 C23			9:15-12:15 C23
Cano, D	Musica de cambra		13:30-15:30 C11 16:00-21:00 J13	16:00-21:00 J13	14:30-15:30 C11 16:00-21:00 J13	
Canudas, A	Repertori			9:15-13:45 C01 15:00-19:30 C01	17:00-20:00 R11	9:30-13:45 C28 15:30-17:15 C28
Castillejo, B	Flauta travessera	16:30-20:30 C32	16:00-20:30 C32	10:00-13:30 C32 17:00-20:45 J14	16:45-20:15 C32	
Colomé, J	Acompanyament				11:45-14:00 C11 16:00-19:00 J17	
Coma, M	Llenguatge / Cant coral / Repertori	17:15-20:45 C16	17:15-20:45 C12	17:15-20:45 C14		17:15-20:15 C16
Company, T	Piano i Música de cambra	16:00-21:10 C29	16:30-20:20 C29	16:00-20:40 C29	16:00-20:20 C29	
Custodio, J	Llenguatge / Acompanyament	17:45-20:45 J18		17:45-21:45 J18	18:35-19:35 C36	

Professor/a	Assignatures impartides	Horaris i aules				
		Dilluns	Dimarts	Dimecres	Dijous	Divendres
Elias, J	Llenguatge / Acompanyament	15:30-17:30 C24 20:30-21:30 C24	17:00-21:00 J17		16:15-21:00 J17	
Fernandez, C	Guitarra / Repertori Direcció grups guitarra				17:00-21:30 J04	
Fosalba, A	Llenguatge / Repertori	16:45-21:15 C15	16:45-21:15 C15	16:45-21:15 C15	16:45-21:15 C15	
Gasull, B	Oboè / Parcials banda	16:40-21:40 C31	13:35-15:15 C36 17:00-20:55 C36			19:00-20:40 J15
Gil, J	Piano / Música de cambra	15:45-20:25 C25	15:30-21:10 C25			14:45-20:45 C25
Ibañez, J	Guitarra	16:00-21:00 C33	17:00-21:05 C33	13:30-20:00 C33	16:50-20:50 C33	
Latorre, M	Idiomes aplicats al cant	12:15-19:30 C27				
López, G	Música de cambra / Repertori		15:00-21:00 C26		15:00-21:00 C26	15:00-21:00 C26
López, I	Trombó i Bombardí	17:00-21:15 C36	17:00-20:15 R01	13:00-15:00 C36 16:20-21:40 C36		
Loscertales, A	Violí / Parcials Simfònica		16:00-21:15 C27	16:00-20:00 J15	16:00-21:00 C27	16:30-18:30 J18 18:45-19:45 C24
Lozano, JA	Contrabaix	13:30-14:30 C14 16:45-21:30 J14			13:15-13:55 C14 17:20-20:40 J14	
Llauradó, J	Clarinet		16:00-19:00 J15			13:15-15:15 C21 16:30-20:10 C21
Maestro, MA	Acordió Direcció grups acordió	13:10-15:15 C01 16:20-24:00 J02		13:10-14:45 C01 14:50-19:10 J02		15:30-18:50 J02
Magrané, D	Direcció Simfònica i Banda					17:30-21:40 J04
Martorell, M	Educació corporal	17:45-19:45 C01			16:30-20:30 R01	
Morera, J	Violí / Direcció Amadeus	17:45-19:25 C27	17:45-20:30 R01	17:00-19:00 J11 19:10-19:50 J12		16:30-19:30 C32
Oliu, M	Violí / Viola	15:15-20:50 C23	15:45-21:05 J14		17:00-21:40 J15	15:15-19:40 C29
Oller, F	Cant coral / Cor cambra / Repertori		16:00-21:00 R13	15:00-20:00 C27	15:15-20:30 J01	
Orts, E	Saxo Harmonia i interpretació del Jazz Improvisació i transcripció del Jazz	13:30-15:10 C11 17:10-21:30 J01		12:30-14:30 C35 15:45-19:45 C35	15:50-21:00 J18	
Pagan, J	Música i noves tecnologies Edició de partitures		16:30-20:30 J01			
Palau, D	Flauta travessera	16:45-20:55 J01	16:00-20:50 C31	14:30-20:10 C31	16:30-20:45 C31	
Pardo, M	Harmonia / Ampliació d'harmonia Audició i anàlisi / Creació de melodies / Música s. xx i xxi Història de la música / Repertori	16:30-21:00 J17	16:30-21:00 R21	16:30-21:00 J17	16:30-21:00 R21	
Pazos, J	Violoncel Parcials Simfònica	17:00-21:00 J13		13:30-15:00 C15 17:00-21:30 J16	17:00-20:50 J03	16:30-21:00 J01
Peig, G	Piano / Música de cambra		11:30-14:00 C24 15:30-20:30 C24	15:00-20:30 C25	16:00-21:00 C25	
Pladevall, JM	Flauta de bec Direcció grups flauta de bec	16:00-21:10 C26	15:30-16:00 J11 17:20-21:00 J11	15:20-20:40 C26	16:30-19:50 J11	
Pola, T	Saxo / Big Band / Combos de Jazz	12:45-14:35 C35 16:50-21:30 C35		14:00-15:00 C35 15:15-16:15 J04 17:30-21:30 J04		15:15-20:45 J13
Ponces, A	Interpretació i escena	14:30-17:30 C01				
Puig, J Ll	Violí		10:00-11:00 C12 17:45-19:45 C01	16:15-18:45 C23	17:30-19:15 C24	
Quiroga, F	Guitarra		11:15-13:55 C15 17:30-21:00 C35	16:00-20:00 C35	14:20-21:00 C35	
Raurell, J	Llenguatge / Cant coral / Repertori	17:15-21:15 C14	17:15-21:15 C14	17:30-20:15 C24	17:15-21:00 C14	17:15-20:45 C14
Sabas, M	Llenguatge / Repertori	17:15-21:15 C11	17:00-21:00 C11	15:00-21:15 C11	17:15-21:15 C11	
Serracanta, M	Llenguatge / Cant coral / Repertori	17:15-21:00 C12	17:30-21:00 C12		17:15-20:45 C12	17:30-20:30 C12
Vall, G	Piano / Música de cambra	12:45-14:45 C21 16:35-19:45 C21	15:10-20:50 C21	15:30-19:30 C21	17:25-20:45 C21	
Vicent, A	Piano / Música de cambra	16:30-20:45 C28	16:30-20:35 C28	15:05-20:15 C28	16:15-21:00 C28	
Villarreal, JM	Violí / Direcció Intermèdia		15:00-16:00 C34 17:10-21:00 C34	15:00-19:00 J12 19:30-21:00 J04	17:20-20:50 C23	15:15-20:10 C27
Xicola, J	Fagot / Parcials vent Amadeus	16:30-20:30 J16		16:10-20:40 J01		

15.2. Grups de Llenguatge, de les corals d'EM i d'Harmonia: horaris, professorat i aules

Grup	Professor/a	Horari	Aula
Iniciació 1 A	Coma, M	dl-dc 17:15-18:00	C16/14
Iniciació 1 B	Coma, M	dt-dv 17:30-18:15	C12/16
Iniciació 2 A	Raurell, J	dl-dj 17:15-18:15	C14
Iniciació 2 B	Raurell, J	dt-dv 17:15-18:15	C14
Iniciació 2 C	Auferil, M T	dt-dj 17:30-18:30	C16
Iniciació 2 D	Auferil, M T	dt-dj 18:30-19:30	C16
Iniciació 3 A	Sabas, M	dl-dc 17:15-18:15	C11
Iniciació 3 B	Sabas, M	dt-dj 17:30-18:30	C11
Iniciació 3 C	Serracanta, M	dl-dj 17:15-18:15	C12
Iniciació 3 D	Serracanta, M	dc-dv 17:30-18:30	C12
Tallers 3A i 3D	Diversos	dc 17:30-18:00 (9 sessions)	C11
Tallers 3B i 3C	Diversos	dj 17:30-18:00 (9 sessions)	C11
1r A EM	Fosalba, A	dl-dc 17:15-18:00	C15
1r B EM	Fosalba, A	dt-dj 17:30-18:15	C15
1r C EM	Sabas, M	dl-dc 18:15-19:00	C11
1r D EM	Raurell, J	dt-dv 18:15-19:00	C14
1r E EM	Sabas, M	dl 19:00-19:45 / dj 18:30-19:15	C11
2n A EM	Fosalba, A	dl-dc 18:45-19:30	C15
2n B EM	Raurell, J	dt-dj 19:00-19:45	C14
2n C EM	Fosalba, A	dl-dc 18:00-18:45	C15
2n D EM	Coma, M	dt-dv 18:15-19:00	C12/16
2n E EM	Coma, M	dl 19:00-19:45 / dc 18:00-18:45	C16/14
2n F EM	Fosalba, A	dt-dj 18:15-19:00	C15
3r A EM	Fosalba, A	dl-dc 19:30-20:15	C15
3r B EM	Fosalba, A	dt-dj 19:00-19:45	C15
3r C EM	Serracanta, M	dl 19:45-20:30 / dc 19:30-20:15	C12
3r D EM	Serracanta, M	dc 20:15-21:00 / dv 18:30-19:15	C12
3r E EM	Serracanta, M	dl 18:15-19:00 / dj 19:00-19:45	C12
4t A EM	Sabas, M	dl 20:30-21:15 / dc 19:30-20:45	C11
4t B EM	Raurell, J	dl 20:30-21:15 / dj 19:45-21:00	C14
4t C EM	Fosalba, A	dt 20:30-21:15 / dj 19:45-21:00	C15
4t D EM	Coma, M	dc 19:30-20:15 / dv 19:00-20:15	C14/16
5è EM	Sabas, M	dt 18:30-20:00	C11
6è EM	Sabas, M	dj 19:15-20:45	C11
Adequació 3r GP	Sabas, M	dl 19:45-20:30 / dc 15:00-16:15	C11
Coral 1A-2A	Coma, M	dl 18:00-18:45	C16
Coral 1B-2B	Raurell, J	dj 18:15-19:00	C14
Coral 1C-2C	Raurell, J	dl 19:00-19:45	C14
Coral 1D-2D(a)	Raurell, J	dv 19:00-19:45	C14
Coral 1E-2E	Raurell, J	dl 18:15-19:00	C14
Coral 2F-2D(b)	Coma, M	dt 19:00-19:45	C12
Coral 3A	Serracanta, M	dc 18:45-19:30	C12
Coral 3B-3E(b)	Serracanta, M	dj 18:15-19:00	C12
Coral 3C-3E(a)	Serracanta, M	dl 19:00-19:45	C12
Coral 3D	Serracanta, M	dv 19:15-20:00	C12
Coral 4A(a)-4B	Coma, M	dl 19:45-20:30	C16
Coral 4A(b)-4D	Coma, M	dc 18:45-19:30	C14
Coral 4C	Coma, M	dt 19:45-20:30	C12
1r A GP	Fosalba, A	dl-dc 20:15-21:15	C15
1r B GP	Raurell, J	dt-dv 19:45-20:45	C14
2n A GP	Custodio, J	dl-dc 17:45-18:45	J18
2n B GP	Elias, J	dt-dj 19:00-20:00	J17
3r A GP	Custodio, J	dl-dc 18:45-19:45	J18
3r B GP	Elias, J	dt-dj 18:00-19:00	J17
4t A GP	Custodio, J	dl-dc 19:45-20:45	J18
4t B GP	Elias, J	dt-dj 20:00-21:00	J17
Harmonia 5è A	Pardo, M	dl-dc 17:30-18:30	J17
Harmonia 5è B	Pardo, M	dt-dj 19:30-20:30	R21

Grup	Professor/a	Horari	Aula
Harmonia 6è A	Pardo, M	dt-dj 17:30-18:30	R21
Harmonia 6è B	Pardo, M	dl-dc 19:30-20:30	J17

15.3. Assignatures optatives: horaris, professorat i aules

Grup o formació	Professor/a	Horari	Aula
Ampliació harmonia	Pardo, M	dj 16:30-17:30	R21
Audició i anàlisi	Pardo, M	dl 16:30-17:30	J17
Composició de melodies	Pardo, M	dc 16:30-17:30	J17
Coral GP	Oller, F	dt 17:45-18:45	R13
Edició partitures A	Pagan, J	dt 16:30-17:30	J01
Edició partitures B	Pagan, J	dt 17:30-18:30	J01
Edició partitures C	Pagan, J	dt 19:30-20:30	J01
Educació corporal 1 A	Martorell, M	dl 17:45-18:45	C01
Educació corporal 1 B	Martorell, M	dj 17:30-18:30	R01
Educació corporal 1 C	Martorell, M	dj 19:30-20:30	R01
Educació corporal 2 A	Martorell, M	dl 18:45-19:45	C01
Educació corporal 2 B	Martorell, M	dj 16:30-17:30	R01
Educació corporal 2 C	Martorell, M	dj 18:30-19:30	R01
Harmonia i interpretació del Jazz I	Orts, E	dl 19:30-20:30	J01
Harmonia i interpretació del Jazz II	Orts, E	dl 20:30-21:30	J01
Història 1 A	Pardo, M	dl 18:30-19:30	J17
Història 1 B	Pardo, M	dj 18:30-19:30	R21
Història 2 A	Pardo, M	dt 18:30-19:30	R21
Història 2 B	Pardo, M	dc 18:30-19:30	J17
Idiomes aplicats al cant	Latorre, M	dl 12:30-14:30 / 15:00-20:00	C27
Improvisació i transcripció del Jazz	Orts, E	dj 20:00-21:00	J18
Interpretació i escena	Ponces, A	dl 14:30-17:30	C01
Música dels segles XX i XXI	Pardo, M	dt 16:30-17:30	R21
Música i noves tecnologies	Pagan, J	dt 18:30-19:30	J01

15.4. Formacions: horaris, professorat i aules

Formació	Professor/a	Horari	Aula
Orquestra Amadeus	Morera, J	dc 18:00-19:00	J04
Orq. Amadeus parcials vent (2n quadrimestre)	Xicola, J	dc 18:00-19:00	J01
Orquestra Intermèdia	Villarreal, J M	dc 19:30-21:00	J04
Orquestra Simfònica	Magrané, D	dv 17:30-19:30	J04
Orq. Simfònica parcials vl-vla	Loscertales, A	dv 17:30-18:30	J18
Orq. Simfònica parcials vc-cb	Pazos, J	dv 17:30-18:30	J01
Banda	Magrané, D	dv 19:40-21:40	J04
Banda parcials	Gasull, B	dv 19:40-20:40	J01
Big Band	Pola, T	dt 17:30-18:30	J04
Cor cambra	Oller, F	dt 19:15-20:15	R13
Coral GP	Oller, F	dt 17:45-18:45	R13
Grup Flautes bec EM	Pladevall, J M	dc 18:00-19:00	C26
Grup Flautes bec GP	Pladevall, J M	dl 18:10-19:30	C26
Grup Guitarres EM	Fernández, C	dj 18:00- 19:00	J04
Grup Guitarres GP	Fernández, C	dj 19:45-20:45	J04
Grup Acordions EM	Maestro, M A	dl 18:00-19:00	J04
Grup Acordions GP	Maestro, M A	dl 21:00-22:00	J04
Orquestra Acordions	Maestro, M A	dl 22:00-24:00	J04
Combo Jazz Bàsic 1	Pola, T	dt 18:30-19:30	J04
Combo Jazz Bàsic 2	Pola, T	dt 19:30-20:30	J04
Combo Jazz Avançat	Pola, T	dt 20:30-21:30	J04
Conjunt percussions GP	Armengol, R	dj 20:15-21:15	J02

16. PLA D'EMERGÈNCIA

L'Ajuntament de Sabadell té el compromís de treballar per la seguretat de tots els membres de la comunitat educativa del Conservatori Professional i l'Escola Municipal de Música. S'han elaborat uns plans d'emergència, tant de la Casa Brutau com de l'Edifici Carme Simó, que es poden conèixer pels plànols ubicats en diferents llocs dels dos edificis. Per a l'edifici Riu-Sec també s'elaborarà el corresponent Pla d'emergència.

Durant el curs es portarà a terme un simulacre d'evacuació per tal de valorar l'aplicació de tots els protocols previstos i millorar aquells aspectes que resultin necessaris.

És molt convenient que conegueu el que cal fer en cas d'una emergència llegint les instruccions que s'indiquen als mateixos plànols.

En el cas que detectis una emergència:

- Avisa immediatament la Consergeria del centre.
- Identifica't i comunica el tipus i lloc de l'emergència, com també les conseqüències.
- No posis mai en perill la teva vida.

En el cas que calgui evacuar l'edifici:

- Desconnecta els equips informàtics amb els quals estiguis treballant, però sense entretenir-te.
- Abandona l'edifici ordenadament, sense retrocedir, seguint la via indicada als plànols d'emergència. En qualsevol cas, utilitza la sortida més propera que doni a l'exterior.
- Vés a la sortida i informa de qualsevol incidència que hagis observat.

17. CALENDARI ESCOLAR

El calendari escolar és el que marca la Generalitat amb alguna adaptació necessària per les característiques dels centre. Sempre l'aprova el Consell Escolar del centre, en el qual hi ha representants de tots els estaments que componen la comunitat educativa.

El calendari general del curs 2011-2012 és:

Horaris instrument.....	6 i 7 de setembre de 2011
Inici de les classes	12 de setembre de 2011
Festa Hispanitat	12 d'octubre de 2011
Festiu de lliure disposició.....	31 d'octubre de 2011
Festiu Tots Sants	1 de novembre de 2011
Festiu dia de la Constitució	6 de desembre de 2011
Festiu de lliure disposició.....	7 de desembre de 2011
La Immaculada.....	8 de desembre de 2011
Festiu de lliure disposició.....	9 de desembre de 2011
Vacances escolars de Nadal	del 23 de desembre de 2011 al 8 de gener de 2012
Audicions	28 de gener de l'1 al 4 de febrer de 2012
1a avaluació.....	13 de febrer de 2012
Festiu de lliure disposició.....	20 de febrer del 2012
Vacances de Setmana Santa	del 2 al 9 d'abril de 2012
Festa de lliure disposició	30 d'abril de 2012
Festa del Treball.....	1 de maig de 2012
Aplec de la Salut	14 de maig de 2012
Audicions i concerts	29 de maig al 15 de juny de 2012
Avaluació final	15 de juny de 2012

18. ADRECES I TELÈFONS

Casa Brutau

C/ de Sant Oleguer 75
08202 Sabadell
Tel.: 937 451 560
Fax: 937 275 651
A/e: conservatori@ajsabadell.cat

Edifici Carme Simó

C/ Jardí 4
08202 Sabadell
Tel.: 937 257 795

Edifici Riu-Sec

Pl. de Jean Piaget 1
08201 Sabadell
Tel.: 937 256 141