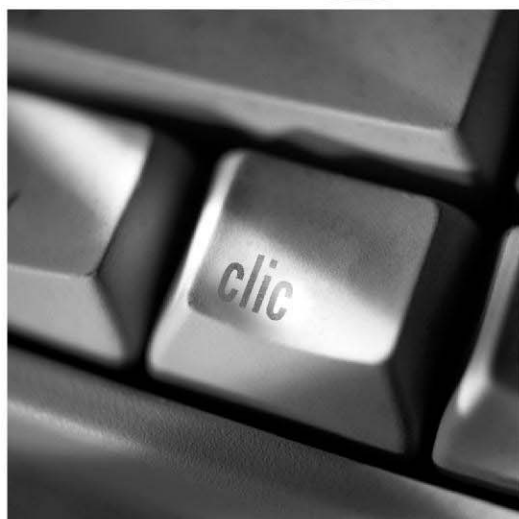


Sabadell fes Clic



CONEGUEM L'ORDINADOR

Els diversos elements d'un equip informàtic

CONEGUEM L'ORDINADOR

Els diversos elements d'un equip informàtic

1. CONCEPTES BÀSICS	2
2. EL PC (Ordinador personal)	2
2.1. La CPU	3
2.1.1. La placa base	3
2.1.2 El processador	3
2.1.3 Memòria RAM	4
2.1.4 El disc dur	4
2.1.5 Les targetes	6
2.2. EQUIP PERIFÈRIC	7
2.2.1 El monitor	7
2.2.1 El teclat	9
2.2.3 El ratolí	11
2.2.4 Altres perifèrics	13
2.2.5 Tipus de connectors	15
3. INSTAL·LAR/DESINSTAL·LAR UN PROGRAMA	16
4. UNITATS EXTERNES D'EMMAGATZEMATGE	18
5. ANNEX – Diccionari Bàsic	

1. CONCEPTES BÀSICS

La **informàtica** és una branca de la ciència i de la tècnica que tracta el processament automàtic de la informació (Infor=informació mítica= automàtica).

L'ordinador permet realitzar aquest tractament automàtic de dades mitjançant els seus components, els quals podem classificar en dos grans grups:

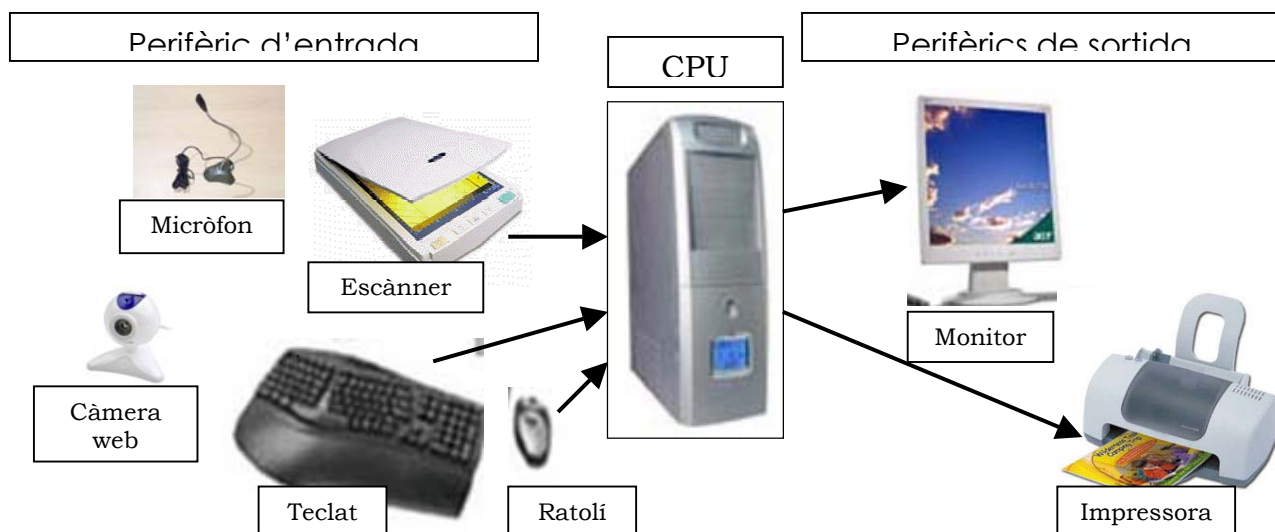
- **Maquinari:** conjunt d'elements físics d'un sistema informàtic que generalment es compon d'una unitat central de processament (la anomenada CPU) i de perifèrics (el monitor, el teclat, el micròfon, la càmera web, etc.).
- **Programari:** Conjunt sistemàtic dels programes d'explotació i dels programes que serveixen per a aplicacions informàtiques determinades (Microsoft Word, Explorer, Gimp, etc.).

* Definicions extretes del diccionari de la llengua catalana de l'Institut d'Estudis Catalans

2. EL PC (Ordinador personal)

Un PC consta de dos grups d'elements bàsics:

- La CPU
- L'equip perifèric



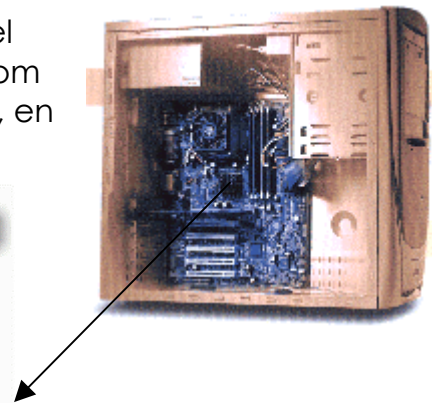
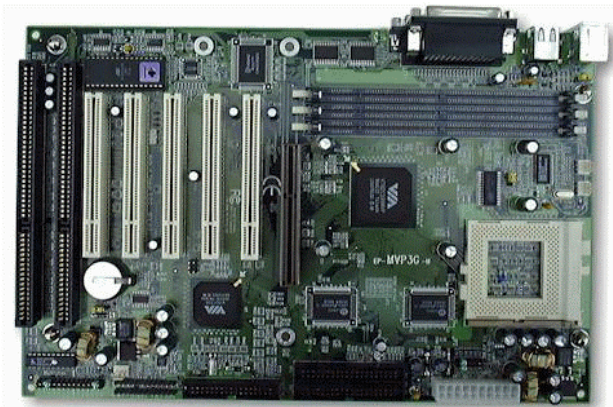
2.1. La CPU

La CPU és la unitat funcional d'un ordinador que es fa càrrec de la recerca, la interpretació i l'execució de dades, segons les instruccions del sistema operatiu¹.

Quan l'ordinador és un portàtil, tots els elements de la CPU es troben a la base del portàtil.

2.1.1. La placa base

La placa base és una part fonamental de l'ordinador. Té un circuit electrònic imprès, en el qual es connecten els diferents components com el microprocessador, la memòria, ranures (slots, en anglès) on es connecten les targetes, etc.



2.1.2 El processador

El microprocessador està situat a la placa base. És el cervell de l'ordinador. S'encarrega de realitzar totes les operacions de càlcul, alhora que controla tot el que passa a l'ordinador rebent informació i donant ordres a la resta de components. La velocitat de l'ordinador i la seva capacitat d'executar més o menys programes dependrà de la qualitat del microprocessador. La velocitat de processament de dades es mesura en Megahertz (Mhz). Hi ha diferents marques com Intel, AMD o Cyrix



¹ Mireu la definició de Sistema operatiu a la pàgina 10 del diccionari bàsic.

2.1.3 Memòria RAM²

La memòria d'accés aleatori emmagatzema tots els programes i dades que tenim oberts en un moment determinat. Per tant, la quantitat d'informació amb què podem treballar al mateix temps, dependrà de la capacitat de la memòria RAM. Aquesta quedarà buida en apagar l'ordinador.

La capacitat de la memòria RAM s'hauria de situar entre 512 i 2048 MB.

Escala d'unitats i equivalències

1GB=1024MB,
1MB=1024 Kilobytes (KB),
1KB=1024 bytes (B)

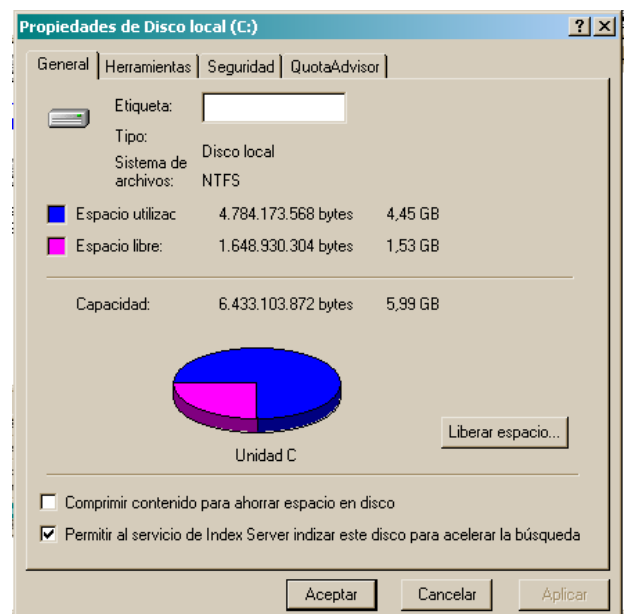
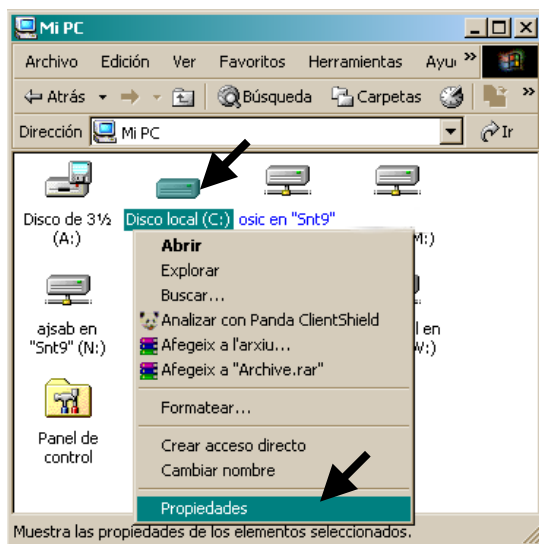
Megabytes = MB
Gigabytes = GB

2.1.4 El disc dur

El disc dur és com el gran magatzem de l'ordinador. Aquest, a diferència de la memòria RAM, emmagatzema la informació de forma permanent i per tant és on es guarden els programes, els arxius, les imatges, les pel·lícules, la música i el mateix sistema operatiu.

La capacitat recomanable del disc dur estaria entre els 80 i els 160 GB.

Per veure la capacitat del disc dur, l'espai utilitzat i l'espai disponible, es pot fer des de *Mi Pc*, feu clic amb el botó dret del ratolí sobre la icona identificada amb la lletra C: i després feu clic a *Propiedades*.



² RAM és l'acrònim anglès de *Random Access Memory*, memòria d'accés aleatori traduït al català

Quan el disc dur té molta capacitat pot estar dividit en dues parts. Això vol dir que físicament només hi ha un disc dur, però per l'ordinador és com si en tingués més d'un i treballa com si fossin discs independents.

Quan es dona aquest cas, a la finestra de *Mi Pc*, hi trobarem dues icones iguals, una identificada amb la lletra C: i l'altre amb la lletra D:

Visualització externa i interna del Disc dur.



2.1.5. Les targetes

Targeta de so

Aquesta targeta permet l'entrada i la sortida d'àudio: gràcies a aquesta podem escoltar música des de l'ordinador (executar un arxiu de cançó, posar un CD de música, executar enllaços de so des d'una pàgina d'Internet, etc) i enregistrar so (un fitxer de veu, el so d'una guitarra o teclat, etc.). A la targeta de so també s'hi poden connectar altaveus, auriculars, micròfons, instruments, etc.



Targeta gràfica

És un petit ordinador amb processador propi que interpreta les imatges gràfiques i les transforma de tal manera que són comprensibles i poden ser representades per la pantalla de l'ordinador.



Targeta de televisió

Aquesta targeta permet veure la televisió pel monitor de l'ordinador (sense necessitat d'una televisió externa): canals de televisió, utilitzar el teletex, connectar un vídeo i veure gravacions, etc. És imprescindible connectar una antena a la targeta per poder sintonitzar els canals.



2.2. EQUIP PERIFÈRIC

Els perifèrics són dispositius de maquinari de suport d'un ordinador. Aquest terme s'acostuma a utilitzar per als dispositius que no formen part indispensable d'un ordinador (com ho són el processador i la memòria). Trobem perifèrics d'entrada i de sortida de dades:

- Els perifèrics d'entrada permeten la comunicació amb el sistema informàtic i la introducció d'informació.
- Els perifèrics de sortida permeten representar la informació processada per l'ordinador en forma de text, gràfic, fotografia, etc:

2.2.1 El monitor

Perifèric de sortida que permet representar la informació que processa l'ordinador (text, imatges, cursor, jocs...).

Hi ha monitors de 14, 15, 17, 19, 20, 21 o més polzades.

Polsada = unitat que mesura la longitud de la diagonal de la pantalla.

Habitualment, des del mateix monitor podem modificar els nivells de brillantor i de contrast, l'amplada, l'altura i la posició de la imatge.

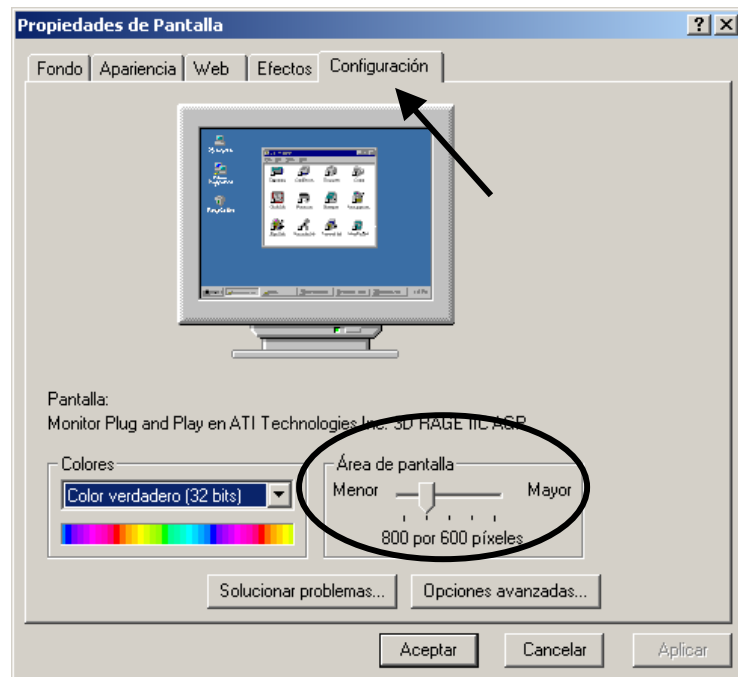
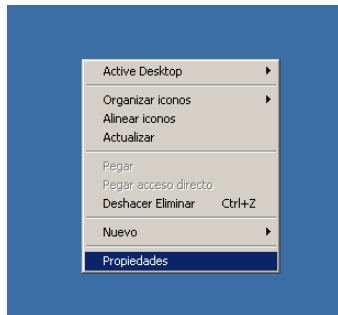


Es pot modificar la resolució³ de la pantalla (a més resolució, més qualitat de la imatge) seguint el passos següents:

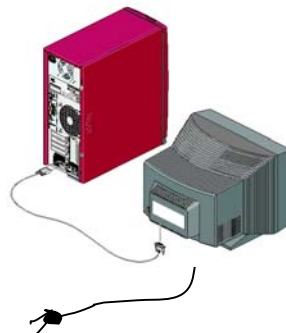
Feu un clic dret sobre l'escriptori, seleccioneu *Propiedades* i, del quadre de diàleg que apareix, feu clic sobre la pestanya *Configuración*.

³ Resolució = nombre de píxels representats en sentit horitzontal i vertical
Píxel = menor unitat en què es descompon una imatge digital ("petits quadrats")

A *Àrea de pantalla*, arrossegueu la fletxa fins a situar-la al nivell que us interessa.

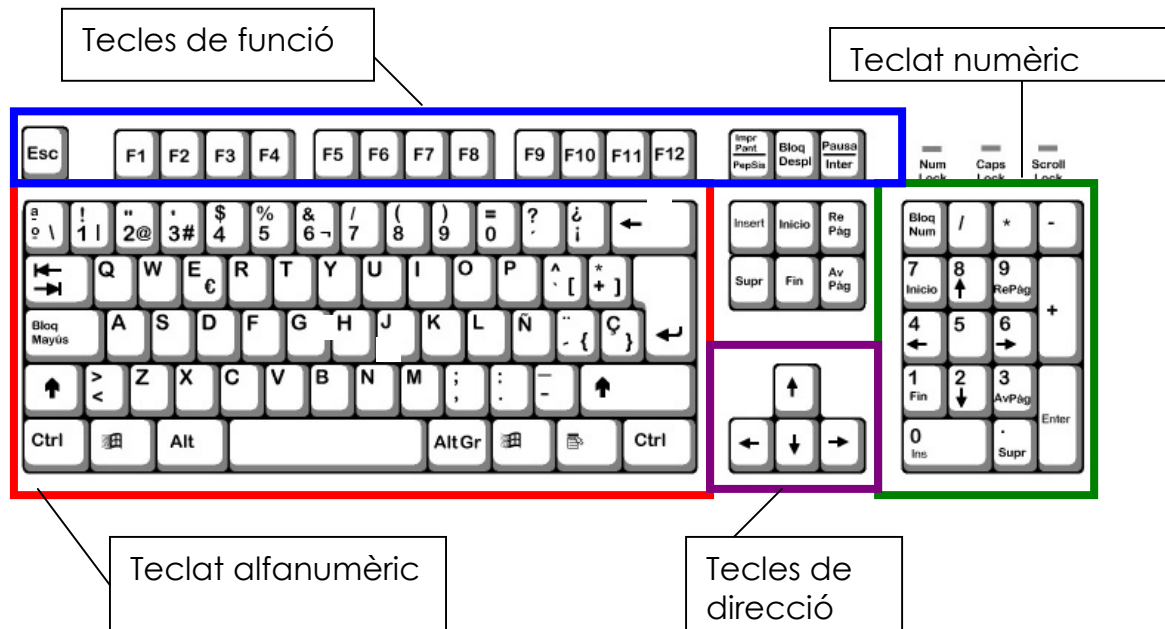


El monitor té dos cables, un s'endolla a la CPU i l'altre al corrent elèctric.



2.2.1. El teclat

Perifèric d'entrada format per un conjunt de tecles, gràcies al qual l'usuari pot escriure i activar funcions d'un programa informàtic.



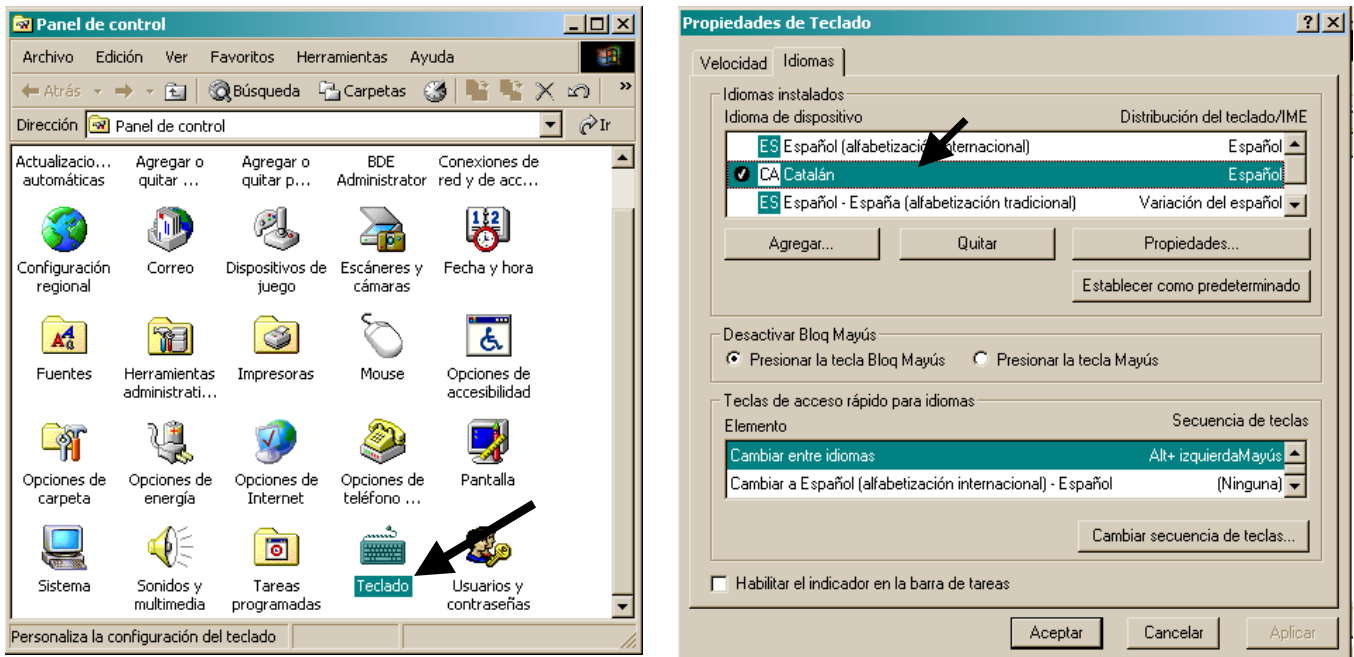
- ❑ **Teclat alfanumèric:** conté totes les lletres de l'alfabet, els signes de puntuació i accentuació i els deu dígitos del sistema decimal.
- ❑ **Teclat numèric:** Permet introduir de forma més àgil dades numèriques i les operacions matemàtiques més comunes (suma, resta, multiplicació i divisió). Per poder utilitzar aquest teclat cal que estigui desbloquejat (polsen la tecla Bloq. Num i comproveu que a la part superior dreta del teclat s'encén un llum indicador).
- ❑ **Tecles de funció:** Aquestes tecles permeten accedir a funcions de forma més ràpida, cada programa els assigna una funció. Per exemple, l'F1 acostuma a estar vinculada a l'ajuda del programa.
- ❑ **Tecles de direcció:** Serveixen per a desplaçar-se amunt, avall, a dreta i a esquerra d'allà on estiguem de la pantalla.

Configuració de l'idioma

Generalment hi haurà l'espanyol o el català com a idioma configurat. En el cas que en donar-li una ordre no obtinguem el resultat esperat (per exemple polsem *Mayús* i el 8 a la vegada i no ens apareix un parèntesi) segurament voldrà dir que l'idioma configurat no és l'adequat.

Per modificar la configuració de l'idioma, feu clic al botó *Inicio*, *configuració*, *panel de control* i feu doble clic a *Teclado*. Al quadre de

diàleg que us apareix, feu clic a la pestanya *Idiomas* i, a *Idioma de dispositivo*, seleccioneu l'idioma que us interessa.



La majoria de teclats porten un cable que es connecta a la CPU però també hi ha teclats sense cables.

2.2.3. El ratolí

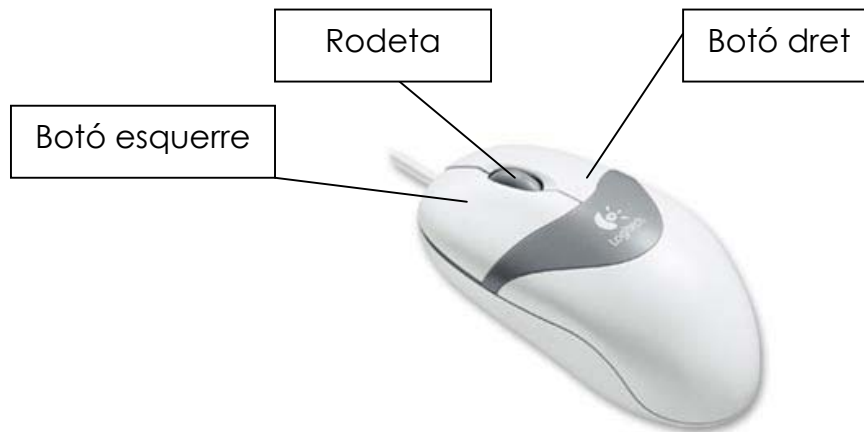
El ratolí permet de moure el punter que es visualitza a la pantalla del monitor.

Es pot desplaçar còmodament per sobre la taula gràcies a una "bola de goma" que hi ha a l'interior.



El ratolí té dos botons: el botó esquerre és el que s'utilitza freqüentment per fer clic, doble clic, o arrossegar; i el botó dret s'utilitza amb menys freqüència, és per obrir el menú contextual.

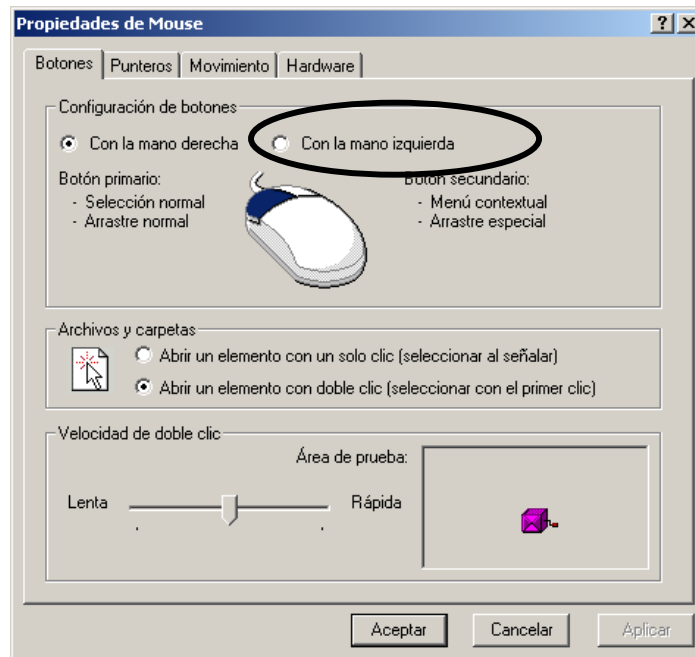
N'hi ha que tenen una rodeta al centre, aquesta té diferents funcions però la principal és apujar i abaixar la pàgina que tenim a la pantalla.



Podem canviar alguns aspectes de configuració del ratolí preestablerts. El canvi més freqüent es fa quan l'usuari és una persona esquerrana, que li pot interessar canviar la funció principal del ratolí al botó dret, en comptes de l'esquerra. Podem canviar la configuració fent clic a *Inicio*, *Configuració* i *Panel de control*. Localitzeu el ratolí i feu-hi doble clic



I a la pestanya *Botones* seleccioneu *con la mano izquierda*



El ratolí es connecta mitjançant un cable a la CPU, també en trobarem sense cables.

2.2.4 Altres perifèrics

Escàner

Un escàner permet de convertir el paper (documents de text i fotografies) en informació digital que pugui ser llegida per l'ordinador.

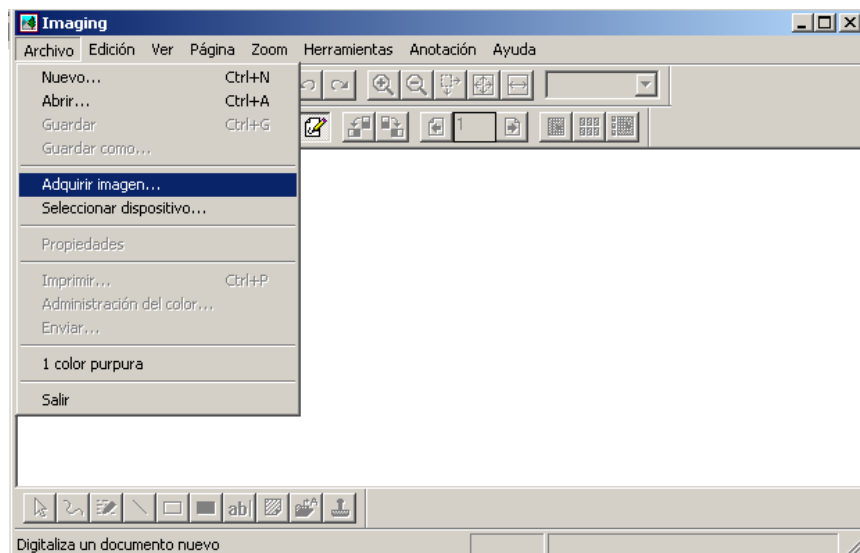
Té dos cables, un es connecta a la CPU de l'ordinador i l'altre s'endolla al corrent elèctric. També pot connectar-se a la impressora en comptes de la CPU.

Aquest és el procediment a seguir per escanear:

- col·loqueu la imatge o el document a l'escàner
- Obriu el programa Imaging: *Inicio, Programas i Accesorios*)
- Feu clic al menú *Archivo* i *Adquirir imagen*.



Imaging

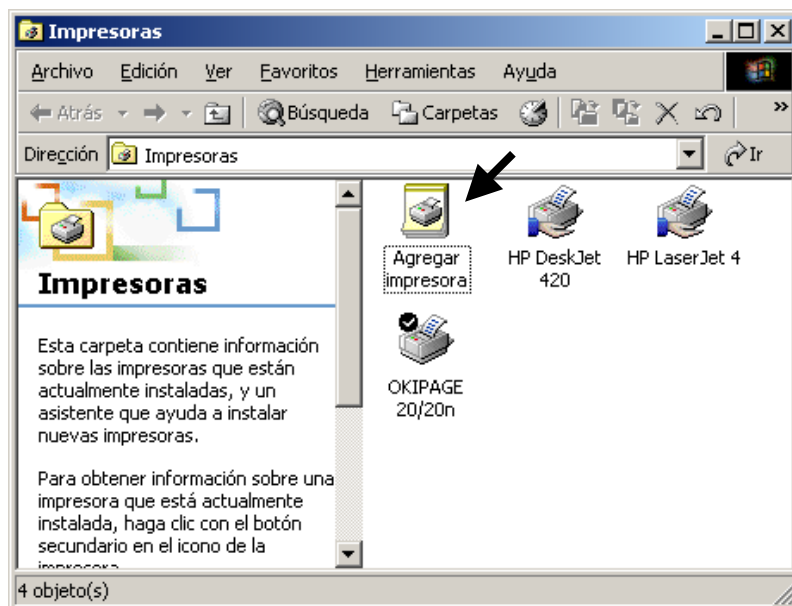


Impressora

La primera vegada que es connecta la impressora a l'ordinador cal instal·lar-la, per tal que el sistema la identifiqui:

Feu clic al menú *Inicio*, seleccioneu *Configuración* i *Impresoras*.







De la finestra que s'obre, feu doble clic a *Agregar impresora* i us apareixerà un assistent que us anirà indicant els passos a seguir.



Quan hagueu acabat, us ha d'aparèixer una nova icona a la finestra *Impresoras* (imatge anterior) amb el nom de la impressora instal·lada.

2.2.5. Tipus de connectors

La CPU té una sèrie de connectors (alguns corresponen a les targetes explicades anteriorment) on es poden connectar els aparells perifèrics:

Port PS/2 N'hi ha dos, un per connectar el ratolí i l'altre per al teclat.	
Port USB S'hi poden connectar molts tipus de dispositius, per exemple: pen drives, camera, escàner, impressora	
Connectors d'àudio Per a micròfons, altaveus,...	
Connector VGA S'utilitza per connectar el monitor	
Sortida TV Serveix per a connectar la televisió i poder utilitzar la televisió com si fos un monitor	
Coaxial S'hi connecten l'antena de la televisió o internet, quan són via cable.	
RJ-11 Serveix per a connectar un mòdem.	
Port Sèrie Normalment n'hi ha dos d'aquest tipus, (anomenats COM1 i COM2). Serveixen per a connectar el ratolí o el mòdem (antic).	
Port Paralel S'hi connecten perifèrics com la impressora (model antic).	
Port de 15 Serveixen per a connectar una palanca de control (joysticks), comandaments de jocs i teclats per enregistrar música (model antic)	

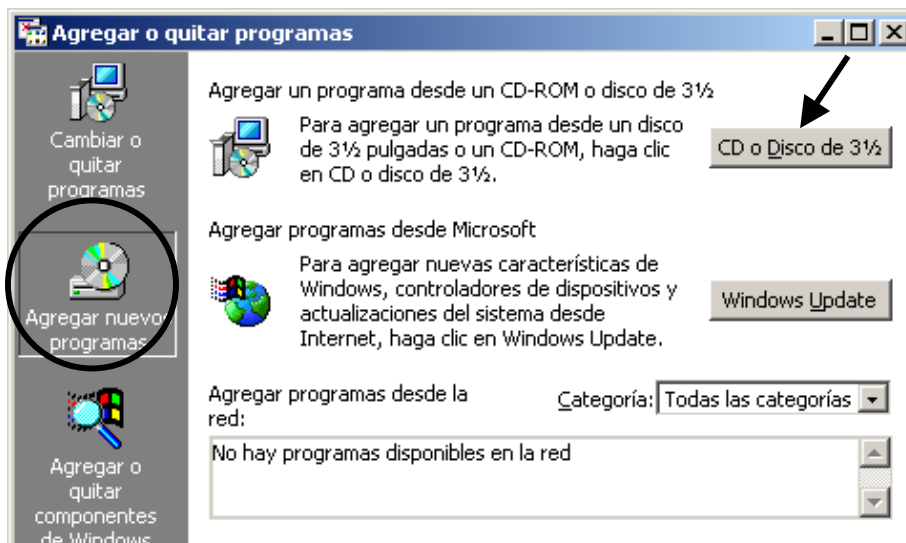
3. INSTAL·LAR /DES INSTAL·LAR UN PROGRAMA

3.1. INSTAL·LAR UN PROGRAMA

Feu clic al botó *Inicio*, *Configuración* i seleccioneu *Panel de Control*. Seleccioneu la icona *Agregar o quitar programas*.



Apareix una finestra nova, feu un clic a *Agregar nuevos programas* i després al botó *CD o disco 3 1/2*. La majoria de programes s'instal·len des d'un CD que haurem d'introduir al lector de la CPU.

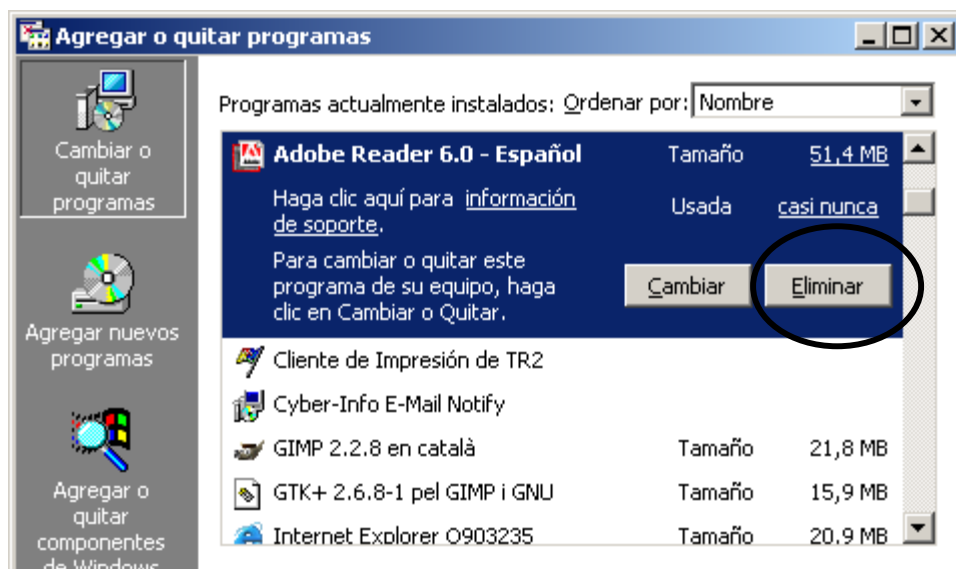
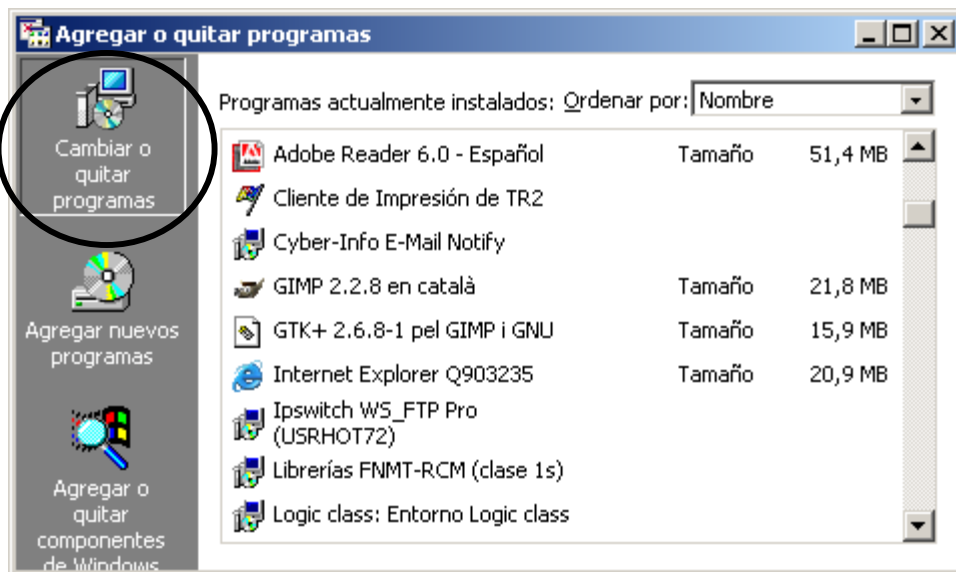


3.2. Desinstalar un programa

Quan ja no necessitem més un programa, és recomanable desinstal·lar-lo per alliberar memòria de l'ordinador.

Per fer-ho seleccioneu el botó *Inicio, Configuración, Panel de Control* i finalment la icona *Agregar o Quitar Programas*.

De la finestra que emergeix, feu clic a *Cambiar o quitar programas*. Aleshores apareix un llista de tots els programes instal·lats a l'ordinador on haureu de seleccionar el que us interessa desinstal·lar i fer clic a *Eliminar*.



4. UNITATS EXTERNES D'EMMAGATZEMATGE

Hi ha diferents suports per poder guardar dades a més a més del disc dur:

CD	CD-ROM	650 MB	Disc de lectura
	CD-R	700 MB	De lectura i gravació de dades
	CD-RW	700 MB	De lectura i gravació de dades i a més permet esborrar tot el contingut i tornar a gravar
DVD*	DVD-ROM	4,7 o 8,5 GB	Disc de lectura
	DVD-R	4,7 o 8,5 GB	De lectura i gravació de dades
	DVD-RW	4,7 o 8,5 GB	De lectura i gravació de dades i a més permet esborrar tot el contingut i tornar a gravar
ZIP o Tape backup		100Mb-1GB	Per fer còpies de seguretat
Memòria USB		50, 100,..MB	Per llegir, guardar i esborrar dades
DISQUETE		1,44 MB	Regravable

*El DVD és de més qualitat, té més velocitat de lectura (fins a quatre vegades més que el CD) i molta més capacitat d'emmagatzematge (aproximadament equivaldria a 25 CD's) a més de poder guardar pel·lícules de més de dues hores de duració.

Sabadell fes Clic Diccionari bàsic

Administrador: Persona que gestiona un determinat servei en la xarxa.

Adreça d'IP: Adreça formada per quatre nombres enters separats per punts, que identifica un ordinador connectat a Internet i en permet la localització (dominis). Per exemple 123.456.789.10

Adreça electrònica: Adreça d'origen i destinació de missatges enviats per correu electrònic.

ADSL: Veure "Línia d'Abonat Digital Asimètrica".

Àlies: Sobrenom o pseudònim, usualment curt i fàcil de recordar, que utilitzen els internautes en tertúlies, adreces electròniques...

Allotjament: Servei que presta una empresa o una organització, i que consisteix a oferir connexió i un lloc físic per a un ordinador.

Amplada de banda: Quantitat de bits que poden viatjar per un mitjà físic: quant major sigui l'ample de banda més ràpid s'obtindrà la informació. Es mesura en milions de bits per segon (Mbps). Podria comparar-se amb una autopista: quants més carrils hi hagi, major quantitat de tràfic podrà transitar i a major velocitat.

Antivirus: Programa que permet contrarestar els efectes d'un virus. Aquests programes han d'actualitzar-se periòdicament.

Aplicació: Qualsevol programa que funcioni en un sistema operatiu i que faci una funció específica per a un usuari. Per exemple, processadors de text, bases de dades, agendes electròniques, etc.



Arrova (@): Símbol que forma part de les adreces de correu electrònic separant el nom de l'usuari i els noms de domini del servidor de correu. El seu ús en Internet s'origina en la seva freqüent ocupació com abreviatura de la preposició anglesa at (en).

Arxiu: Veure "Fitxer".

AVI: (Àudio-Video Interleave). Estàndard de vídeo de Microsoft Windows.

Blog: Versió reduïda del terme "web log". És informació que un usuari publica de forma fàcil i instantània en un lloc web. Es crea per a que molts usuaris (persones) puguin mantenir un diari en Internet. Generalment un blog es llegeix en ordre cronològic.

Bit: Unitat mínima de mesura del contingut informatiu d'un missatge transmès en un sistema informàtic o de telecomunicacions.



Bluetooth: Estàndard de transmissió de dades inalàmbrics via radiofrecuència de curt abast (uns 10 metres). Entre moltes altres aplicacions, permet la comunicació entre videocàmeres, mòbils i ordinadors que tinguin aquest protocol, per a l'intercanvi de dades digitalitzades (vídeo, àudio, text, etc.).

Browser: veure "navegador".



Busca: Símbol, generalment en forma de fletxa, que apareix a la pantalla d'un ordinador, que indica els moviments del ratolí o de qualsevol altre dispositiu de diàleg.

Butlletí electrònic: Butlletí al qual els internautes es poden abonar en un lloc web, per tal de rebre regularment per correu electrònic informació breu i recent associada a aquest lloc.

Caché: Veure "memòria cau".



Carpeta: Espai del disc dur d'un ordinador l'estructura jeràrquica del qual conté la informació emmagatzemada en un ordinador, habitualment en arxius i és identificat mitjançant un nom (ej. "Els meus documents"). En les carpetes es poden guardar preferències de l'usuari.

CD: Veure "Disc Compacte".



CD-ROM: Disc compacte que permet emmagatzemar-hi gran quantitat d'informació no modificable per l'usuari i consultable per mitjà d'un lector adequat.

Cercador: Eina de cerca consistent en una base de dades de pàgines web indexades automàticament, que permet als usuaris fer consultes a partir d'una o més paraules que apareguin en els documents indexats. Per exemple: Google, Mozilla Firefox, Altavista...

Certificat electrònic: Document electrònic emès per una entitat o un particular degudament autoritzada que conté informació xifrada sobre un usuari que duu a terme transaccions a través d'Internet, garantint així la seguretat de les operacions. Garanteix que només l'emissor i el receptor del missatge puguin llegir-lo.

Ciber-: Forma prefixada que indica relació amb les xarxes de telecomunicacions, generalment Internet, i amb la realitat virtual.

Client: Ordinador o programa que, en una xarxa informàtica, es comunica amb un servidor del qual obté informació, serveis, recursos, etc.

Cookie: veure "galleta".

Còpia de Seguretat. Acció de copiar arxius o dades de manera que estiguin disponibles en cas que una fallada produeixi la pèrdua dels originals. Aquesta senzilla acció evita nombrosos, i de vegades irremediabls, problemes si es realitza de forma habitual i periòdica.

Contrasenya: Codi secret utilitzat per restringir l'accés a un dispositiu o a un sistema informàtic als usuaris autoritzats.

Correu electrònic: programa en un ordinador connectat a una xarxa informàtica compartida per diversos usuaris que els permet enviar i rebre missatges personalitzats entre ells.

Correu Web: Servei de correu electrònic al qual un usuari pot accedir a través d'una pàgina web des d'un ordinador connectat a Internet.

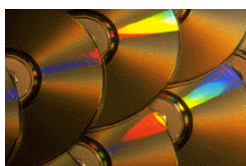
CPU: Veure "processador".

Cracker: veure "pirata".

Cuc: Programa informàtic que s'infiltra en una xarxa informàtica, s'autoduplica i autopropaga als sistemes que hi estan connectats, amb l'objectiu d'alterar-los o destruir-los.

Descàrrega: Procés en el qual es transfereix informació d'un servidor a un ordinador personal.

Descomprimir: Acció de desempaquetar un o més arxius que anteriorment han estat empaquetats, i habitualment també comprimits, en un sol arxiu, a fi de que ocupin menys espai en el disc i es precisi menys temps per a enviar-los per la xarxa.



Disc Compacte: Disc òptic de 12 cm de diàmetre per a emmagatzematge binari. La seva capacitat és d'aproximadament 750 MB i pot ser usat per a emmagatzemar qualsevol tipus de dades: música, vídeos, divx, mp3, arxius en general, etc.



Disc dur: Disc de metall cobert amb una superfície d'enregistrament magnètic. Poden ser gravats, esborrats i regravats com una cinta d'àudio.

DivX: Format de compressió de vídeo. Els arxius DivX es poden descarregar en línies d'alta velocitat en relativament poc temps, sense perdre molta qualitat. Es pot convertir en l'equivalent per a vídeo del MP3.

Domini: Part del nom jeràrquic d'una adreça d'Internet situada més a la dreta, que identifica els grups més grans que hi estan connectats, com ara estats, sectors d'activitat... Van separats per un punt, i jeràrquicament estan organitzats de dreta a esquerra. Cada domini està administrat per un servidor de dominis, que s'estableixen d'acord a l'ús que se li dóna a l'ordinador i al lloc on es trobi. Els més comuns són .com, .edu, .net., .org, .cat i .gov. La majoria dels països tenen el seu propi domini, i en l'actualitat s'estan oferint molts dominis nous a causa de la saturació dels dominis .com.

Download: veure "descàrrega".

Driver: Controlador de dispositiu.

DVD: (Disc Versàtil Digital) Disc òptic amb una capacitat d'emmagatzematge mínima de 4,7 gigabytes, que ofereix una qualitat de reproducció d'àudio i de vídeo superior a la d'un disc òptic convencional.

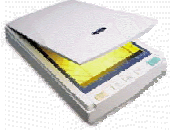
E-mail: veure "correu electrònic".



Emoticona: Símbol gràfic que generalment representa un rostre humà amb diverses expressions i que s'utilitza per transmetre estats d'ànim en els correus electrònics o en les tertúlies.

Encaminador: Ordinador o un altre dispositiu que connecta dues xarxes i regula el seu flux d'informació. A Internet, cadascun dels nodes pels quals passa la informació per a arribar des del seu origen fins a la destinació és un encaminador.

Enllaç: element en un document, generalment hipertext, que serveix per saltar d'una informació a una altra, o d'un servidor web a un altre, quan es navega per Internet.



Escàner: Digitalitzador. Aparell que fa possible la conversió a format digital de qualsevol document imprès o escrit. L'escàner ha d'estar connectat a un port de l'ordinador, per exemple per USB.



Espaineternet: en el marc del programa "Sabadell Fes Clic", l'espaineternet és un servei lliure i gratuït que l'Ajuntament de Sabadell ofereix a tots els ciutadans i les ciutadanes on, a més dels tallers que es van fent periòdicament, es pot navegar per Internet, utilitzar el correu electrònic, imprimir documents, fer tràmits per Internet, escanejar imatges, xatejar o buscar informació, entre d'altres.

Fer (un) clic: prémer i deixar anar ràpidament un dels botons del ratolí sense moure la busca del punt seleccionat.

Filtre: opció d'alguns programes informàtics que permet d'especificar criteris de selecció o de rebuig en la introducció de dades.

Fitxer: Unitat significativa d'informació que pot ser manipulada pel sistema operatiu d'un ordinador a causa de que té una identificació única formada per un "nom" i un "cognom". El nom sol ser de lliure elecció de l'usuari i el cognom ha d'identificar el contingut o el tipus d'arxiu. A manera d'informació, els arxius word tenen el cognom .doc; els de excel tenen .xls; els ejecutables .exe, els de text .txt.

Flash: Permet la creació d'animacions, entre altres coses, utilitzant menys ample de banda que altres formats, com AVI o MPEG.

Format d'intercanvi de gràfics: Format de fitxer que permet d'emmagatzemar i de transferir imatges gràfiques comprimides. Aquest format és utilitzat per la seva alta capacitat de compressió de la informació d'una imatge. És un dels estàndards gràfics a Internet, juntament amb JPEG.

Freeware: veure "programari lliure".

Full de càlcul: Programa informàtic concebut per al processament de dades numèriques.

Galeta: Fitxer amb informació sobre els hàbits, les preferències i el comportament d'un internauta que visita una pàgina web, que el servidor envia al disc dur de l'ordinador de l'internauta per mitjà del navegador. Quan aquest torna a realitzar una petició d'un arxiu al mateix lloc web que va enviar la galeta, el navegador envia una còpia de la galeta novament al lloc web. És recomanable esborrar les galetes cada cert temps.

GIF: veure “format d'intercanvi de gràfics”.

Hacker: veure “Intrús”.

Hardware: veure “Maquinari”.

Hipertext: Qualsevol document que conté vincles amb altres documents de manera que en seleccionar un vincle es desplega automàticament el segon document.

Hipervincle: Vincle existent en un document hipertext que apunta o enllaça a un altre document que pot ser o no un altre document hipertext.

Homepage: veure “Pàgina inicial”.

Host: Veure “ordinador central” .

HTML: És el llenguatge de marques en què s'escriuen les pàgines que es troben en la Web. Indica al navegador com ha de presentar la pàgina mitjançant etiquetes.

HTTP: veure “protocol de transferència d'hipertext”.



Icona: Símbol gràfic que apareix a la pantalla d'un ordinador amb la finalitat de representar una determinada acció a realitzar per l'usuari (executar un programa, llegir una informació, imprimir un text, un document, un dispositiu, un estat del sistema, etc).

Interfície: (Interface) Zona de contacte o connexió entre dos components de "maquinari", entre dues aplicacions, o entre un usuari i una aplicació. Aparença externa d'una aplicació informàtica.

Internet: Xarxa informàtica mundial constituïda per un conjunt de xarxes connectades mitjançant un conjunt de protocols.

Intranet: Xarxa privada dintre d'una companyia o organització que utilitza el navegador favorit de cada usuari, al seu ordinador, per a veure menús amb opcions, des d'aniversaris del personal, calendari de cites, missatgeria instantània privada i normatives de l'empresa entre d'altres. És com si fos un lloc web dintre de l'empresa.

Intrús: Expert en xarxes i seguretat que accedeix a sistemes als quals no té autorització sense ànim de causar dany, generalment per a aprendre més, per demostrar-ne la vulnerabilitat o per exhibir les seves habilitats.



Inundació: Enviament massiu, indiscriminat i no sol·licitat de publicitat a través d'e-mail.

IP: veure “protocol d'internet”.



IPod: Petit aparell que permet la ràpida transferència d'àudio i vídeo des de l'ordinador. Suporta, depenent del model, gigas d'informació, permetent tenir en un sol aparell mes petit que el palmell de la mà, milers de cançons, i vídeos.

Java: Llenguatge de programació que s'utilitza a Internet per carregar i executar programes en un ordinador client a través d'un navegador.

JPEG, JPG: És el format més popular d'enregistrament d'imatge. El seu gran avantatge és ser un format comprimit, el que li permet ocupar molt poc espai en la memòria de la càmera o ser enviat amb rapidesa per Internet. El seu inconvenient és que aquesta compressió es fa simplificant la informació gràfica de la imatge tant de color com de detall.

LAN: veure "xarxa d'àrea local".

Línia d'Abonat Digital Asimètrica: Tecnologia que millora l'ample de banda dels fils del cablejat telefònic convencional que transporta fins a 16 Mbps (megabits per segon) gràcies a una sèrie de mètodes de compressió.

Link: veure "enllaç".

Linux: Sistema operatiu de programari lliure. Té totes les prestacions que es poden esperar: multi tasca, memòria virtual, llibreries compartides, adreça i maneig propi de memòria i TCP/IP.

Llista de correu: Llistat d'adreces electròniques utilitzat per a distribuir missatges a un grup de persones i generalment s'utilitza per a discutir sobre un determinat tema.

Llista de distribució: Llista d'adreces electròniques a la qual s'ha assignat una adreça pròpia perquè els missatges que s'hi envien siguin reenviats a tots els integrants de la llista a fi d'intercanviar opinions i informació.

Lloc web: Lloc d'Internet que conté un conjunt de pàgines web que una organització o persona exposa a internet perquè es puguin consultar.

Maquinari: Components físics d'un ordinador o d'una xarxa.

Memòria cau: Còpia que manté un ordinador de les pàgines web visitades últimament, de manera que si l'usuari torna a sol·licitar-les, les mateixes són llegides des del disc dur sense necessitat d'haver de connectar-se de nou a la xarxa, aconseguint-se així una millora molt apreciable en la velocitat.

Memòria d'accés aleatori: És una memòria volàtil, ja que les dades i instruccions s'esborren a l'apagar-se el PC. Permet emmagatzemar dades d'entrada, instruccions dels programes que s'estan executant en aquest moment, les dades resultades del processament i les dades que es preparen per a la sortida.

Missatge electrònic: Missatge transmès d'un ordinador a un altre per mitjà d'un programa de correu electrònic.

Missatgeria Instantània: Sistema d'intercanvi de missatges escrits en temps real a través de la xarxa. S'usen programes com ICQ, Trillian o MSN Messenger, per esmentar alguns.



Mòdem: Modulador/demodulador. Aparell que transforma senyal digital en analògica i viceversa per tal que es puguin transmetre per la línia telefònica, així com que l'ordinador pugui interpretar aquesta senyal. És la forma més comuna de connectar-se a un proveïdor d'internet.

MP3: Format de compressió de seqüències d'àudio que permet de reduir un fitxer d'àudio, generalment a una dotzena part de la mida original, preservant-ne el nivell original de qualitat de so.

MPEG: Sistema de compressió de vídeo que permet la codificació digital d'imatges en moviment, i el seva extensió és .mpg.

MS-DOS: Sistema operatiu DOS, de Microsoft. El seu entorn és de text, tipus consola, i no gràfic. Segueix sent part important dels sistemes operatius gràfics de Windows.

Multimèdia: Sistema informàtic amb capacitat per a mostrar text, so, vídeo, o text en diferents llenguatges.

Navegador: Aplicació per a visualitzar tot tipus d'informació i navegar pel www amb funcionalitats plenament multimèdia. Com exemple de navegadors tenim Internet Explorer, Firefox i Safari. Aquests programes poden també actualitzar-se a les seves últimes versions de forma gratuïta.

Newsletter: veure "butlletí electrònic".

Navegar: Procés de recórrer pàgines Web, utilitzant els enllaços que cadascuna d'elles inclou, per a saltar d'una a una altra.

Ordinador central: Servidor que ens proveeix de la informació que requerim per a realitzar algun procediment des d'una aplicació client a la qual tenim accés de diverses formes (ssh, FTP, www, email, etc.). Igual que qualsevol ordinador connectat a Internet, ha de tenir una adreça o nombre IP i un nom.



Ordinador de mà: Petit ordinador que es controla sense teclat, per mitjà de pantalla tàctil i, a més d'altres funcions, permet la connexió amb Internet.

Pàgina Inicial: 1. Pàgina Web que es mostra per defecte a l'obrir un navegador. 2. Pàgina de representació d'un lloc web que serveix de punt de partida per a navegar-hi. 3. Pàgina personal que publica algú amb informació pròpia o personal.

Pàgina Web: Resultat en hipertext o hipermitjà que proporciona un navegador del WWW després d'obtenir la informació sol·licitada. El seu contingut pot anar des d'un text curt a un voluminós conjunt de textos, gràfics estàtics o en moviment, so, etc.

Palmtop: veure "ordinador de mà".

Paquet: Tros d'informació enviat a través de la xarxa. Les dades que s'envien a través d'una xarxa es componen d'un conjunt de bits que viatgen junts. A Internet la informació tramesa és dividida en paquets que es reagrupen per a ser rebuts en la seva destinació.

Password: veure "contrasenya".

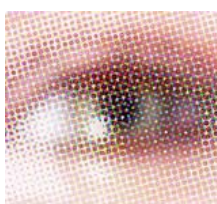


PDF: Portable Document Format-- Format gràfic que reproduïx qualsevol tipus de document en forma digital idèntica, permetent així la distribució electrònica dels mateixos a través de la xarxa en forma d'arxius PDF. El programa gratuït Acrobat Reader, d'Adobe, permet la visualització dels mateixos.

Penjar: Copiar programes, fitxers, etc, d'un ordinador local a un de remot, generalment a través d'Internet.

Perifèric: Aparell o equip electrònic (impressores, teclats, escàners, etc) addicionals a un ordinador. Aquest terme s'usa habitualment per a definir als elements que es connecten externament a un port de l'ordinador.

Pirata: Delinqüent que accedeix il·legalment a sistemes informàtics, amb freqüència en una xarxa, per a destruir informació, modificar-la o, en general, causar dany.



Píxel: Fracció mínima en què resulta dividida una imatge en sotmetre-la a un escombratge.

POP: veure "protocol d'oficina de correus".

Pop-Up: Format publicitari que consisteix en una finestra flotant desplegada en la pantalla, sobre la pàgina visitada; s'ha de fer clic en alguna part de la mateixa per a tancar-la. L'ús excessiu dels "pop-ups" ha fet que s'hagin llançat programes "Pop-Up Stoppers", que permeten a l'usuari escollir quals obrir i quals no.

Port: Connexió entre dos dispositius o sistemes. 1. Valor de 16 bits que fa possible que el destinatari d'una informació triï correctament l'aplicació corresponent per al seu tractament o visualització.

Processador: És la part que constitueix el cervell de qualsevol ordinador, sent l'encarregat de realitzar i dirigir totes les seves funcions. Conté memòria interna, la unitat lògica. Les seves funcions són: processament de dades, control de les funcions de la resta dels components de l'ordinador, governament del sistema i dictat de la velocitat de treball del mateix.

Programari: Es refereix a programes en general, aplicacions, jocs, sistemes operatius, utilitaris, antivirus, etc. El que es pugui executar en l'ordinador.

Programari de prova: Aplicació informàtica que es distribueix per a la seva avaluació, durant un període determinat de temps, passat el qual cal pagar per ell o esborrar-ho. És un sistema molt utilitzat en Internet per a accedir a aplicacions de tot tipus.

Programari lliure: Programes desenvolupats i distribuïts donant-li a l'usuari la llibertat d'executar, copiar, distribuir, canviar i millorar dit programa (Linux és un exemple) mitjançant el seu codi font. El programari lliure no és sempre programari gratuït (equivocació bastant habitual que té el seu origen de la paraula en anglès "free" que significa tant "lliure" com "gratuït").

Programari espia: Programari que s'introdueix en un ordinador aliè per espionar-ne el contingut, per recollir i transmetre dades sense el permís de l'usuari.

Protocol: Conjunt de regles i de signes que regeixen els intercanvis d'informació entre ordinadors. Un protocol pot descriure detalls de baix nivell de les interfícies màquina a màquina o intercanvis d'alt nivell entre programes d'assignació de recursos.

Protocol d'Internet: Conjunt de regles que regulen la transmissió de paquets de dades a través d'Internet. És l'adreça numèrica d'un ordinador a Internet de manera que cada adreça electrònica s'assigna a un ordinador connectat a Internet i per tant és única.

Protocol d'oficina de correus: Programa client que es comunica amb el servidor de manera que identifica la presència de nous missatges, i utilitza al servidor com oficina dispensadora de correu electrònic quan l'usuari envia una carta.

Protocol de transferència d'hipertext: Protocol que utilitzen els clients i servidors Web per a comunicar-se; permet enviar documents d'hipertext i d'hipermèdia entre un servidor i un client.

Proveïdor de serveis: Organització, comercial o no, que proporciona serveis de connexió a Internet.

Punter: veure "busca".

QuickTime: Format de vídeo i àudio creat per Apple i que suporten tant Macintosh com Windows.

RAM: veure "Memòria d'accés aleatori".

Router: veure "encaminador".

Redireccionar: Programa que s'encarrega d'enviar a una persona una còpia idèntica d'un missatge de correu rebut.



Servidor: Ordinador que, en una xarxa informàtica, és compartit per diversos clients, als quals subministra informació, serveis, recursos, etc.

Sessió Remota: Ús dels recursos d'un ordinador des d'un terminal que no es troba prop de dit ordinador.

Shareware: veure "programari de prova".

Signatura Electrònica / Digital: Fitxer adjunt al final d'un missatge electrònic, que conté informació xifrada sobre l'emissor i permet al receptor del missatge comprovar-ne l'origen i la validesa i evitar-ne la falsificació.

Sistema Operatiu: Programa especial que es carrega en un ordinador en engegar-ho, i la funció del qual és gestionar els altres programes o aplicacions que s'executaran, com per exemple, un processador de paraules o una fulla de càlcul, un joc o una connexió a Internet. Windows, Linux, Uniu i MacOS són tots sistemes operatius.

Software: veure "programari".

Spam: Veure "inundació".

Spyware: veure "programari espia".

Targeta Mare: *Mother board* en anglès. És una targeta de circuits integrats que conté diversos microxips, com el microprocesador, els circuits electrònics de suport, les ranures per a connectar part o tota la RAM del sistema, la ROM i les ranures especials (*slots*) que permeten la connexió de targetes adaptadores addicionals (com per exemple, targetes de vídeo i de so).

Tecnologies de la Informació i la Comunicació: conjunt de tecnologies utilitzades per a processar i transmetre informació en format digital.

Tertúlia: Terme utilitzat per a descriure la comunicació d'usuaris en temps real. Comunicació simultània entre dues o més persones a través de l'Internet. Fins fa poc temps només era possible la "conversa" escrita, però els avanços tecnològics ja permeten que la conversa es faci mitjançant àudio i vídeo.

TIC: veure "tecnologies de la informació i la Comunicació".

Tràfic: Nombre de persones que visiten un lloc web.

Transferència de fitxers: Còpia d'un arxiu des d'un ordinador a un altre a través d'una xarxa d'ordinadors.

URL: (*Uniform Resource Locator*) Adreça que indica la localització d'un fitxer o d'un directori a Internet i que permet accedir-hi. Està format per:

- a) El protocol de servei (<http://>);
- b) El nom de l'ordinador (www.sabadell.cat); i
- c) El directori i l'arxiu referit.



USB: (*Universal Serial Bus*) Estàndard utilitzat en els PCs amb la finalitat de reconèixer els dispositius maquinari (impressora, teclat, etc.) i posar-los en funcionament de forma ràpida i senzilla mitjançant l'ús d'un sol cable. Elimina la necessitat d'instal·lar adaptadores en el PC. □

Usuari: Persona que té un compte en un determinat ordinador per mitjà de la qual pot accedir als recursos i serveis que ofereix una xarxa. Pot ser tant usuari de correu electrònic com d'accés al servidor en manera terminal. Un usuari que resideix en un determinat ordinador té una adreça única de correu electrònic.

Videoconferència: Reunió en la qual els participants, situats en llocs físicament separats, estableixen simultàniament una comunicació acústica i visual a través d'un sistema telemàtic.

Vincle: Veure "enllaç".

Virus: Programa que s'introdueix en un sistema informàtic en contra de la voluntat de l'usuari, incorporant-se a altres programes que són utilitzats per diversos sistemes i perjudicant el bon funcionament.

Visual Basic: Llenguatge de programació de Microsoft orientat a esdeveniments i utilitzat principalment en el WWW per a realitzar consultes a bases de dades de Microsoft com Fox Pro, SQL-Server, etc., que funcionen en servidors de Windows NT.

Wav: Extensió de tipus de format de so. Grandària variable que depèn de si és de 8 o 16 bits, si és so estèreo o mono, etc.

Web: Cridat també W3. Sistema d'organització i presentació de la informació d'Internet basat en hipertext i multimèdia que permet buscar i tenir accés a un conjunt molt variat d'informació a Internet. Actualment és el servei més utilitzat juntament amb el correu electrònic.



Webcam: Càmera Web. Càmera de vídeo les imatges de la qual són difoses per Internet des d'un lloc web en directe o en diferit.



Wi-Fi: *Wireless Fidelity*. Tecnologia que s'utilitza en una xarxa o connexió sense fils que transmet les dades a través d'ones electromagnètiques sense necessitat de cables. Permet la connexió a Internet des de qualsevol dispositiu mòbil que suporti aquesta tecnologia.

WWW: veure "web".

Xarxa: Sistema de comunicació de dades que connecta entre si sistemes informàtics situats en llocs més o menys pròxims. Pot estar composta per diferents combinacions de diversos tipus de xarxes.



Xarxa d'àrea local: Xarxa d'ordinadors personals situats dintre d'un àrea geogràfica limitada, que es compon de servidors, estacions de treball, sistemes operatius de xarxes i un enllaç encarregat de distribuir les comunicacions. Per exemple, ordinadors connectats en una oficina, en un edifici o en varis.

Xarxa Inalàmbrica: Xarxa que no utilitza com medi físic el cablejat, sinó l'aire, i generalment utilitza microones o rajos infrarojos.

Xat: veure "Tertúlia".

Fonts utilitzades per a l'elaboració d'aquest diccionari bàsic:

Bibliografia:

- Diccionari terminològic: "Societat de la Informació. Noves tecnologies i Internet" Diccionari terminològic, Termcat
- Diccionaris de l'Enciclopèdia Catalana: "Diccionari d'Internet."

Webs:

- <http://www.softcatala.org/projectes/eines/recull/recull.htm#termes>
- <http://www.termcat.cat/serveis/dicter.htm#informatica> <http://www.termcat.cat/serveis/dicter.htm>
- <http://www2.terra.com/informatica/que-es/activex.cfm>
- <http://glosario.panamacom.com/>