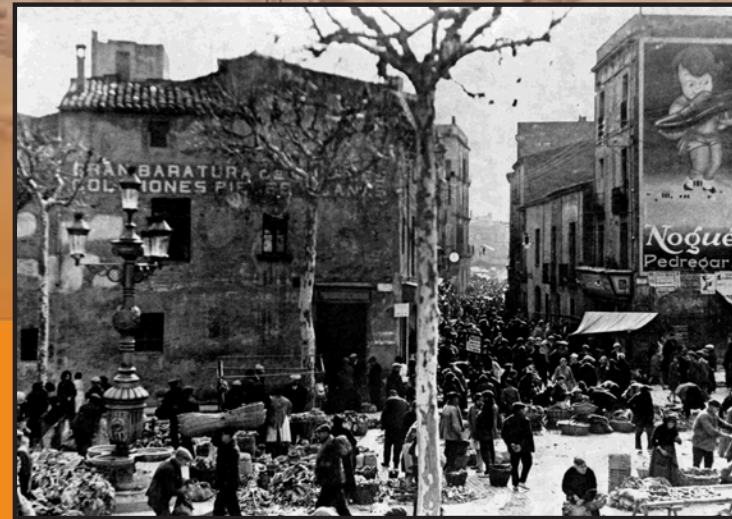


# LA INTERVENCIÓ ARQUEOLÒGICA AL PASSEIG DE MANRESA



Es pot observar, a primer terme, el carrer de Manresa i la plaça de l'Àngel. Aquesta s'havia obert l'any 1905 fruit de la unió de la placeta de Manresa i la placeta de l'Àngel.

Fermí Abad. 5 d'abril de 1925. AHS / CL03282



El carrer de Manresa des de la plaça de l'Àngel, durant un dia de Mercat a la plaça Major. Pot observar-se, al cantó dret del carrer de Manresa, el Casal dels Pujades.

Pere Alemany – Editat Casam. 2 de febrer 1930. Procedent de l'Arxiu fotogràfic de la UES / 2682



El casal i antiga fàbrica de "panyos" dels Pujades, l'any 1956. L'edifici estava situat al cantó de ponent de l'antic carrer de Manresa.

Pere Monistrol. 1956. Procedent de l'Arxiu fotogràfic de la UES / 2524



En aquesta fotografia es pot observar el traçat del carrer de Manresa vist des del passeig de la Plaça Major abans que s'iniciessin les obres d'enderroc per tal de convertir-lo en passeig.

Finals dels anys 50/ Cedida per Llibreria Sabadell



Fotoplànol de Sabadell i rodalies 1949. 1:2000. AHS / AHS\_AM06\_D

Al llarg dels darrers mesos s'ha dut a terme la intervenció arqueològica del passeig de Manresa, que ha permès documentar diverses estructures corresponents a l'antic carrer de Manresa i a les antigues edificacions adjacents, abans de la transformació en el passeig actual.

Gràcies a l'estudi que s'està fent de les restes arqueològiques que han aparegut, es pot completar el coneixement històric documental i fotogràfic que es tenia d'aquest sector del centre històric de Sabadell.



Aquesta intervenció arqueològica preventiva ve motivada per les mesures correctores de l'estudi d'impacte ambiental del projecte de perllongament dels Ferrocarrils de la Generalitat de Catalunya a Sabadell (Metro Sabadell).

Plànol general del projecte d'eixample i reforma de la ciutat de Sabadell de Miquel Pascual Tintorer, 1865. AHS / DG00184

Organització:



Hi col·labora:



EDICIÓ ABRIL DE 2010



## Fotografia aèria amb la indicació de les principals estructures



Fotografies: Ofina de Patrimoni - Ajuntament de Sabadell



**Restes d'època medieval cobertes per estructures arquitectòniques modernes i contemporànies. Entre els dos murs s'observa el traçat de l'antic carrer de Jesús.**



**Detall d'una de les quinze sitges trobades a la intervenció arqueològica (s. XIV).**



**Soterranis d'edificacions d'època moderna i contemporània. Entre els dos murs s'observa el traçat de l'antic carrer de Sant Antoni.**

## EL PASSEIG DE MANRESA ABANS DE LA REFORMA DE 1960

Enguany es compleixen 50 anys de l'obertura del passeig de Manresa. El projecte global d'aquesta reforma urbanística fou obra de l'arquitecte sabadellenc Gabriel Bracons. Aquest fet va significar l'enderroc del conjunt d'edificacions que conformaven l'antic carrer de Manresa.

El carrer de Manresa constituïa un dels punts destacats de la vila d'època medieval i moderna, com a espai de comunicació entre el probable portal de Manresa que s'emplaçava al nord de la muralla medieval i la plaça Major. Malgrat que es disposa d'imatges antigues, plànols i documentació d'arxiu, desconeixiem fins ara la seva evolució històrica.

L'obertura del passeig de Manresa, malgrat que es va dur a terme el 1960, ja estava planificada des de dècades abans. Per una part, l'obertura de l'eix entre l'actual via de Massagué fins a la plaça Major s'havia produït ja el 1905 amb la creació de la Plaça de l'Àngel. Per altra part, ja des dels anys 20 es preveia l'eixamplament del carrer de Manresa fins a assolir la secció actual, com a eix de comunicació nord-sud de la ciutat.

## RESULTATS PRELIMINARS DE LA INTERVENCIÓ ARQUEOLÒGICA

La investigació arqueològica en aquest àmbit ha estat escassa fins a la realització de l'actual excavació. La construcció dels actuals edificis d'habitatges del passeig de Manresa durant els anys 60 va significar la desaparició de les estructures arqueològiques corresponents als interiors d'illa dels casals i edificis que tenien façana al carrer de Manresa. Tanmateix, d'aquests antics casals en el Museu d'Història de Sabadell s'hi conserven algunes peces d'arquitectura dels segles XIV-XVI.

No obstant això, l'execució de les intervencions arqueològiques al passeig ha permès documentar diverses restes arqueològiques, atès que sota l'espai de la calçada i vorera de l'actual passeig de Manresa es van conservar les fonamentacions dels edificis enderrocats i d'altres estructures excavades en el subsòl (retalls, sitges, galeries, soterranis etc).

La intervenció arqueològica ha posat en evidència una seqüència evolutiva que abraça des de l'edat mitjana (segles XII-XIII) fins al moment d'enderroc de les edificacions (any 1960).

Corresponent a l'etapa medieval, s'ha identificat un gran retall excavat en el terreny natural. Aquesta estructura, de forma ovalada, ha aportat material arqueològic amb una cronologia situada entre els segles XII i XIII. La seva funcionalitat, ara per ara, ens és desconeguda.

D'època medieval també s'ha identificat dos murs que per la seva cronologia correspondrien a casals baix-medievals (s. XIII-XIV). Així mateix, relacionables amb habitatges medievals s'ha identificat un conjunt de quinze sitges. Aquestes sitges, excavades en el terreny natural, servien per emmagatzemar cereals per al consum humà.

En tot l'àmbit d'excavació s'han identificat nombroses estructures corresponents a edificis d'època moderna (a partir del s. XVI) i contemporània: murs mitjaners, tres galeries subterrànies, dues sitges del s. XVII, dos pous de captació d'aigua, i les diverses fases de pavimentació dels edificis enderrocats a partir del 1960.