



4

Mercat de Treball

Contractació
Atur registrat

Observatori de l'Economia Local

Contractació⁹

Introducció

Durant la primera meitat de 2009 s'han signat 971.040 contractes laborals a Catalunya, un 26,3% menys dels registrats en el mateix període de l'any anterior (346.318 contractes menys). Aquest descens de la contractació és més intens, en termes relatius, en la contractació indefinida (-38,3%) que en la temporal (-23,6%). El pes de la contractació indefinida és del 15,1%, tres punts percentuals inferior al pes registrat un any abans.

Per sexes, es reproduïx la situació ja observada en el mateix període de l'any anterior: la contractació masculina cau de forma més intensa (-30,6%) que la femenina (-25%).

Per modalitats contractuals, el contracte ordinari a temps indefinit i el convertit en indefinit són les modalitats de contractació indefinida més freqüents (amb el 6,4% i el 6% sobre el total de contractes, respectivament). En termes d'evolució interanual, destaca, en termes relatius, el descens dels ordinaris a temps indefinit (-42,5%) i l'indefinit a minusvàlids (-41,2%). Pel que fa a la contractació temporal, l'eventual per circumstàncies de la producció, el d'obra i servei i el d'interinitat són els més emprats (amb el 36,1%, 32,1% i 15,1% del total de contractes, respectivament). La majoria de modalitats de contractació temporal registren taxes de variació interanual negatives, amb l'excepció de la modalitat d'inserció. En termes absoluts, la davallada més important es localitza en el contracte eventual per circumstàncies de la producció (169.955 contractes menys en un any).

Territorialment, la província de Barcelona és la demarcació que registra una davallada més intensa (-27%), seguida de Tarragona (-25,5%), Girona (-24,9%) i Lleida (-19,3%).

El pes de la contractació indefinida a Catalunya (15,1%) tan sols és superat per Madrid en el conjunt de les comunitats autònomes. Catalunya aplega el major nombre de contractes indefinits de tot l'Estat espanyol, un 21,5% del total (147.026 de 684.418).

⁹ Quan es parla de contractació es parla de contractes i no d'individus, és a dir, que un individu pot signar més d'un contracte i, per tant, el nombre real de persones contractades és menor que el de contractes signats.

La contractació a Sabadell

Al primer semestre de 2009 es registra un nou mínim en el volum total de contractes laborals signats. En concret, la xifra és de 16.729 contractes, un 31,4% inferior (7.664 contractes menys) a la registrada en el primer semestre de 2008. Aquest descens de la contractació es dona per igual en ambdós sexes (-30,7% en les dones, -32,2% en els homes). De fet, no hi ha diferències significatives segons sexe pel que fa al volum de contractes signats.

Evolució de la contractació

Gener 2007 - Juny 2009

Mes	2007				2008				2009			
	Homes	Dones	Total	Δ Mes	Homes	Dones	Total	Δ Mes	Homes	Dones	Total	Δ Mes
Gener	3.123	3.339	6.462	31,31	2.645	2.777	5.422	26,71	1.258	1.488	2.746	-5,67
Febrer	2.833	2.846	5.679	-12,12	1.983	2.156	4.139	-23,66	1.217	1.331	2.548	-7,21
Març	3.421	3.367	6.788	19,53	1.823	1.848	3.671	-11,31	1.382	1.439	2.821	10,71
Abril	2.319	2.563	4.882	-28,08	1.960	1.974	3.934	7,16	1.281	1.333	2.614	-7,34
Maig	3.029	2.946	5.975	22,39	1.780	1.617	3.397	-13,65	1.455	1.231	2.686	2,75
Juny	2.948	3.061	6.009	0,57	1.995	1.835	3.830	12,75	1.671	1.643	3.314	23,38
Juliol	3.104	3.283	6.387	6,29	2.405	2.335	4.740	23,76				
Agost	1.884	1.965	3.849	-39,74	1.073	1.111	2.184	-53,92				
Setembre	2.745	3.060	5.805	50,82	2.018	2.283	4.301	96,93				
Octubre	3.290	3.853	7.143	23,05	1.962	2.327	4.289	-0,28				
Novembre	2.742	2.959	5.701	-20,19	1.477	1.517	2.994	-30,19				
Desembre	1.863	2.416	4.279	-24,94	1.345	1.566	2.911	-2,77				
Total	33.301	35.658	68.959	0,41*	22.466	23.346	45.812	-33,57*	8.264	8.465	16.729	

Font: Generalitat de Catalunya. Departament de Treball. Observatori del Treball.

*L'increment és interanual.

Per grup d'edat, el descens de la contractació és més intens en les edats més joves: un -40,2% interanual entre els de 16 i 24 anys. Els altres dos grans grups d'edat registren taxes de variació interanual de la contractació semblants.

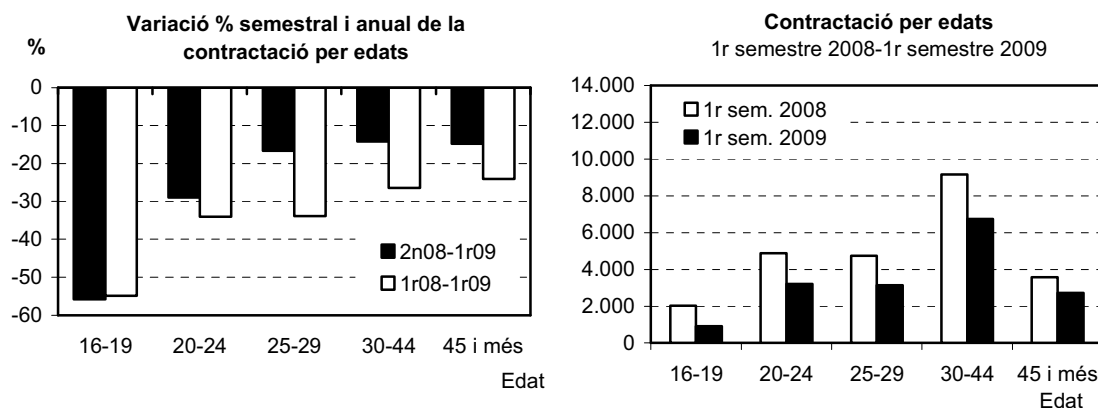
Pel que fa a la distribució dels contractes per grup d'edat, el 59,1% han estat signats per persones d'entre 25 i 44 anys, el 24,7% per joves d'entre 16 i 24 anys i el 16,3% per persones de 45 anys i més.

Contractació per edats

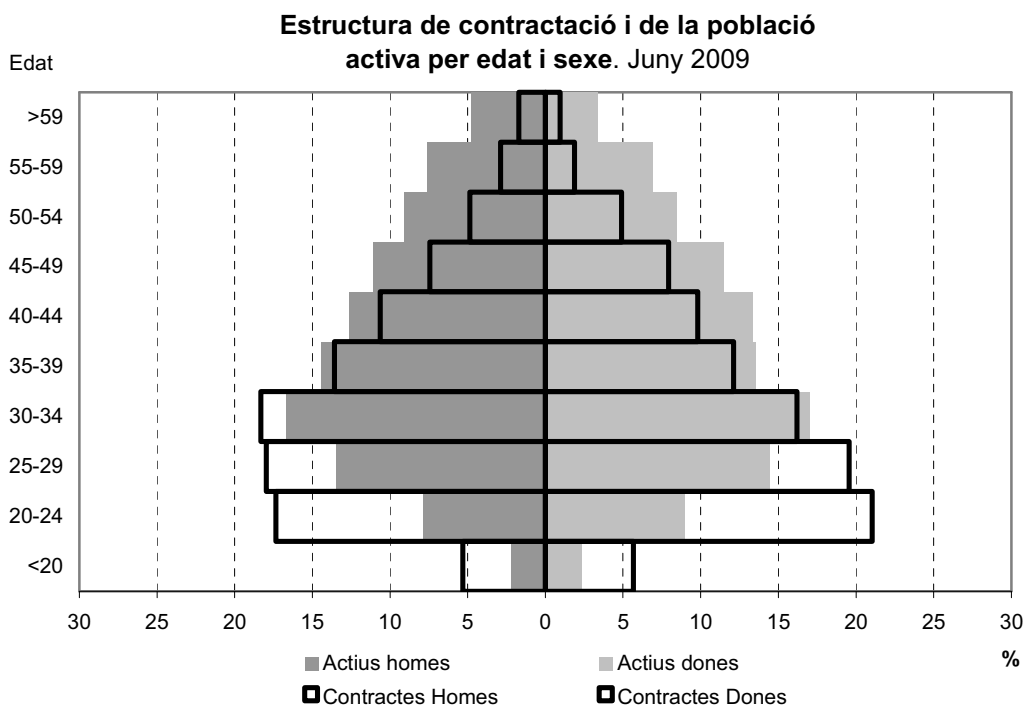
Primer i Segon semestre 2008 - Primer semestre 2009

Edat	1r sem. 2008		2n sem. 2008		1r sem. 2009		Δ%	
	Nombre	%	Nombre	%	Nombre	%	2n08-1r09	1r08-1r09
16-19	2.035	8,34	2.079	9,71	918	5,49	-55,84	-54,89
20-24	4.871	19,97	4.526	21,13	3.214	19,21	-28,99	-34,02
25-29	4.745	19,45	3.766	17,58	3.138	18,76	-16,68	-33,87
30-44	9.162	37,56	7.856	36,68	6.741	40,30	-14,19	-26,42
45 i més	3.580	14,68	3.192	14,90	2.718	16,25	-14,85	-24,08
Total	24.393	100	21.419	100	16.729	100	-21,90	-31,42

Font: Generalitat de Catalunya. Departament de Treball. Observatori del Treball.



La gràfica que segueix ajudarà a entendre millor la incidència de la contractació per edat i sexe. Hi apareixen dues piràmides, una que presenta la distribució relativa de la contractació per edat i sexe sobreposada a una altra que presenta la distribució relativa de la població activa també per edat i sexe.



S'observa que la distribució relativa de la contractació se situa per sobre del pes relatiu de la població activa en els trams de població d'entre els 16 i els 29 anys en les dones i d'entre els 16 i els 34 anys en els homes. Aquest fet és especialment intens en els trams d'edat 16-19 anys i 20-24 anys. A partir dels 30 anys en les dones i dels 34 anys en els homes el percentatge de contractes tendeix a ser progressivament inferior al pes que aquell grup d'edat té entre el total de la població activa. Aquest és un factor estructural del mercat de treball espanyol, català i també sabadellenc i que no fa més que reafirmar els problemes de temporalitat contractual dels col·lectius que integren les edats més joves: **els joves d'entre 16 i 29 anys representen el 25% de la població activa i en canvi signen el 43,5% dels contractes.**

L'any 2009 s'ha produït un canvi en la classificació catalana d'activitats, fet que no permet fer una comparativa de l'evolució per sectors (i branques d'activitat) respecte a períodes anteriors. D'aquesta manera, la distribució del nombre de contractes per sectors d'activitat mostra un pes majoritari dels contractes en el sector serveis (78%), seguit de la construcció (15,5%) i la indústria (6,4%).

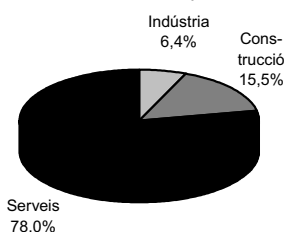
Contractació per grans sectors d'activitat

Març 2009 - Juny 2009

Sector	1r trim 2009		2n trim 2009		Δ% Trim
	Nre.	%	Nre.	%	
Agricultura	8	0,10	5	0,06	-37,50
Indústria	516	6,36	555	6,44	7,56
Construcció	1.091	13,44	1.335	15,50	22,36
Serveis	6.500	80,10	6.719	78,00	3,37
Total	8.115	100	8.614	100	6,15

Font: Generalitat de Catalunya. Departament de Treball. Observatori del Treball.

Contractació per grans sectors d'activitat. Juny 2009



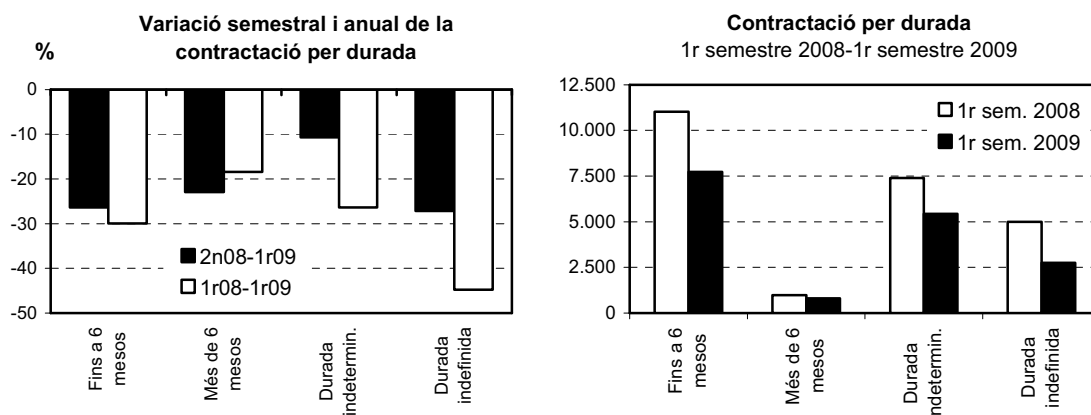
Quant a la durada del contracte, perd pes la contractació indefinida (4 punts percentuals en un any), mentre que guanya pes la contractació indeterminada (2 punts percentuals en el mateix període) i la inferior a un mes (3 punts percentuals). Aquests canvis en la distribució de la contractació segons la modalitat contractual es deuen a un major descens del nombre de contractes indefinits (-44,8% en un any) que els temporals (-28%).

D'entre les modalitats contractuals més representatives, un de cada tres contractes laborals tenen una durada indeterminada i el 22,5%, inferior a un mes.

Primer i segon semestre 2008 - Primer semestre 2009

Mesos	1r sem. 2008		2n sem. 2008		1r sem. 2009		Δ%	
	Nombre	%	Nombre	%	Nombre	%	2n08-1r09	1r08-1r09
Menys d'1	4.637	19,01	5.086	23,75	3.757	22,46	-26,13	-18,98
1-3	3.232	13,25	3.297	15,39	2.044	12,22	-38,00	-36,76
4-6	3.151	12,92	2.110	9,85	1.922	11,49	-8,91	-39,00
7-12	759	3,11	825	3,85	568	3,40	-31,15	-25,16
13-18	22	0,09	11	0,05	17	0,10	54,55	-22,73
19-24	10	0,04	8	0,04	13	0,08	62,50	30,00
Més de 24	200	0,82	205	0,96	210	1,26	2,44	5,00
Indeterminada	7.391	30,30	6.096	28,46	5.443	32,54	-10,71	-26,36
Indefinida	4.991	20,46	3.781	17,65	2.755	16,47	-27,14	-44,80
Total	24.393	100	21.419	100	16.729	100	-21,90	-31,42

Font: Generalitat de Catalunya. Departament de Treball. Observatori del Treball.



Per tipus de contracte, la gran majoria de modalitats contractuals (les més representatives) registren un descens del nombre de contractes respecte del mes de juny de 2008. Els *ordinaris a temps indefinit* es redueixen a la meitat en el període observat, seguit dels *eventuals per circumstàncies de la producció* (-38,7%), els *convertits en indefinits* (-38,2%) i els *d'obra o servei* (-31,2%). La única taxa de variació interanual positiva es registra en la modalitat contractual d'*interinitat*, amb un augment del 4,3%.

Si en l'anàlisi de les diferents modalitats contractuals es té en compte l'edat del contractat, s'observa un descens del pes de la contractació indefinida (5 punts percentuals) en el col·lectiu de persones d'entre 16 i 24 anys en el darrer any. En el col·lectiu de persones d'entre 25 i 44 anys aquest descens és de 4 punts percentuals, mentre que en les persones de 45 anys i més, aquests descens és de tres punts percentuals.

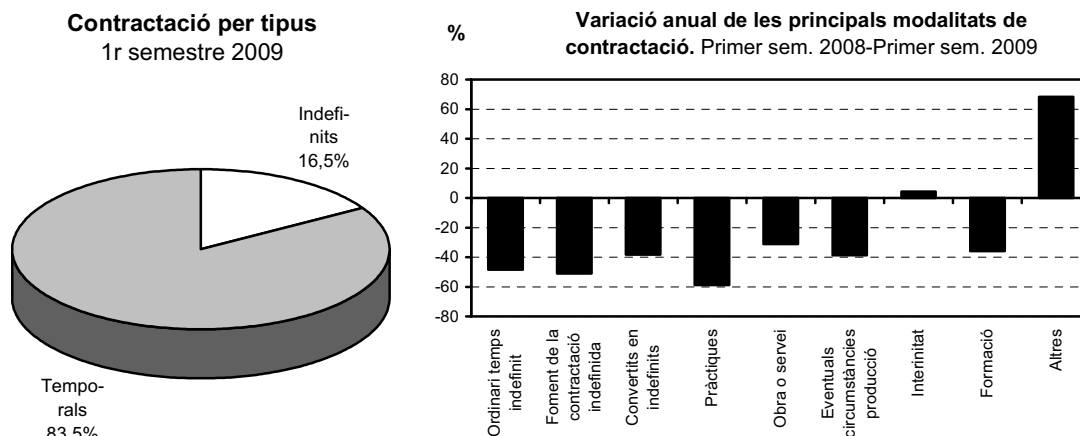
Contractació per tipologia i edat

Primer semestre 2008-Primer semestre 2009

Tipus de contracte	1r semestre 2008					1r semestre 2009					Δ%
	16-24	25-44	45 i +	Total	%	16-24	25-44	45 i +	Total	%	
Ordinari temps indefinit	413	1.356	303	2.072	8,49	148	728	192	1.068	6,38	-48,46
Foment de la contractació indefinida	261	368	280	909	3,73	96	193	158	447	2,67	-50,83
Indefinit minusvàlids	2	9	8	19	0,08	1	6	2	9	0,05	-52,63
Convertits en indefinits ¹	556	1.190	245	1.991	8,16	280	772	179	1.231	7,36	-38,17
Total indefinits	1.232	2.923	836	4.991	20,46	525	1.699	531	2.755	16,47	-44,80
Pràctiques	53	44	0	97	0,40	23	17	0	40	0,24	-58,76
Temporals bonificats minusvàlids	4	38	6	48	0,20	3	13	10	26	0,16	-45,83
Obra o servei	1.889	4.136	910	6.935	28,43	1.004	2.993	773	4.770	28,51	-31,22
Eventuals circumstàncies producció	2.569	4.899	1.139	8.607	35,28	1.442	3.102	735	5.279	31,56	-38,67
Interinitat	1.047	1.748	586	3.381	13,86	1.090	1.897	540	3.527	21,08	4,32
Substitució jubilació 64 anys	3	3	0	6	0,02	2	4	2	8	0,05	33,3
Relleu	20	29	15	64	0,26	10	36	12	58	0,35	-9,38
Formació	61	64	26	151	0,62	16	64	17	97	0,58	-35,76
Inserció	0	0	0	0	0,00	0	0	0	0	0,00	
Jubilació parcial	0	0	56	56	0,23	0	0	73	73	0,44	30,36
Altres	28	23	6	57	0,23	17	54	25	96	0,57	68,42
Total temporals	5.674	10.984	2.744	19.402	79,54	3.607	8.180	2.187	13.974	83,53	-27,98
Total	6.906	13.907	3.580	24.393	100	4.132	9.879	2.718	16.729	100	-31,42

Font: Generalitat de Catalunya. Departament de Treball. Observatori del Treball.

1. Sota aquest concepte s'agrupen els contractes indefinits que provenen de la conversió de contractes temporals tant els que es beneficien de les bonificacions com els que no.



La rotació laboral (ràtio del nombre de contractes entre el nombre d'assalariats) en el primer semestre de 2009 és de 0,3, una dècima per sota de la del primer semestre de 2008. Aquesta ràtio se situa en la mateixa proporció que la de la mitjana comarcal.

La ràtio d'assalariats per aturats (3,3) en la primera meitat de l'any se situa 1,2 punts percentuals per sota de la ràtio comarcal. Aquesta diferència assenyalava que a Sabadell hi ha, de mitjana, un assalariat per aturat menys que a la comarca.

Per últim, la ràtio de contractes per aturat de Sabadell és 1 a 30 juny de 2009, 2,3 punts per sota de la registrada ara fa un any i 0,3 punts per sota de la registrada per la mitjana comarcal.

El mercat laboral a Sabadell i el Vallès Occidental

Evolució. 1999 - 1r sem. 2009

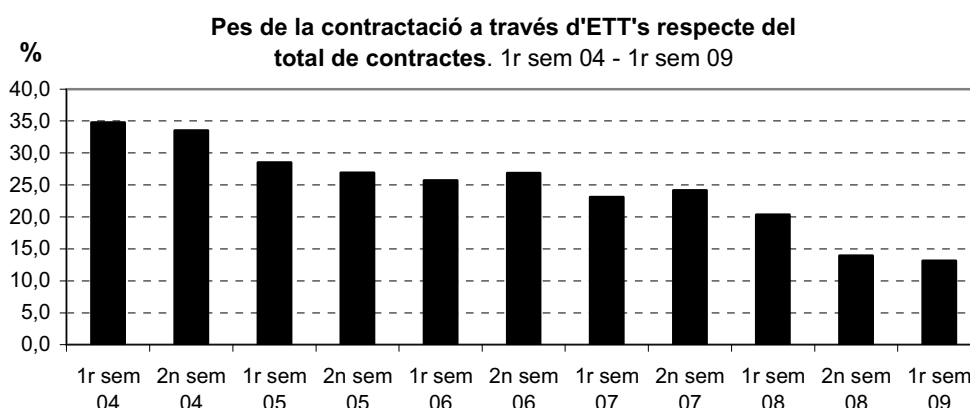
Àmbit	2000	2001	2002	2003	2004	2005	2006	2007	2008	1 2009
Sabadell										
Assalariats	52.988	53.726	53.051	53.523	53.989	56.113	59.362	58.895	53.496	53.811
Contractacions	62.446	67.024	63.698	63.139	65.655	65.138	68.679	68.959	45.812	16.729
Aturats	5.891	6.581	7.271	7.395	7.262	8.914	8.602	8.854	14.047	16.567
Vallès Occidental										
Assalariats	273.304	283.718	286.161	299.896	308.583	318.944	323.671	326.739	307.547	293.163
Contractacions	253.674	252.979	267.919	237.888	302.416	302.614	331.481	327.395	257.199	89.365
Aturats	21.804	24.760	27.524	28.153	27.896	35.403	34.668	35.394	56.702	66.204
Ràtios del Mercat Laboral a Sabadell										
Cont./Assal.	1,18	1,25	1,20	1,18	1,22	1,16	1,16	1,17	0,86	0,31
Cont./Atur.	10,60	10,18	8,76	8,54	9,04	7,31	7,98	7,79	3,26	1,01
Assal./Atur.	8,99	8,16	7,30	7,24	7,43	6,29	6,90	6,65	3,81	3,25
Ràtios del Mercat Laboral al Vallès Occidental										
Cont./Assal.	0,93	0,89	0,94	0,79	0,98	0,95	1,02	1,00	0,84	0,30
Cont./Atur.	11,63	10,22	9,73	8,45	10,84	8,55	9,56	9,25	4,54	1,35
Assal./Atur.	12,53	11,46	10,40	10,65	11,06	9,01	9,34	9,23	5,42	4,43

Font: Elaboració pròpia.

Contractació gestionada a través d'Empreses de Treball Temporal (ETT)

Durant el primer semestre de 2009 s'han formalitzat 2.198 contractes laborals a través d'ETT, un 55,8% menys respecte dels signats un any abans. Aquest descens és més intens que el que es registra pel total dels contractes (-31,4%).

El pes del nombre de contractes a través d'ETT respecte del total és del 13,1%, set punt percentuals inferior al pes registrat en el primer semestre de 2008. De fet, la pèrdua de quota de mercat de les empreses de treball temporal és més que un fet: en els últims cinc anys la contractació laboral a través d'aquestes empreses ha passat de representar el 33,5% del total (segon semestre de 2004) al 13,1% actual.



Pel que fa a la contractació a través d'ETT per grup d'edat, tots registren un descens interanual de la contractació, sent el més destacable el del grup d'edat d'entre 16 i 19 anys (-80,37%). A la resta de grups d'edat, el descens de la contractació és semblant. El grup d'edat d'entre 30 i 44 anys és el que agrupa més contractes, amb el 42,9% del total.

Contractació formalitzada per Empreses de Treball Temporal (ETT)

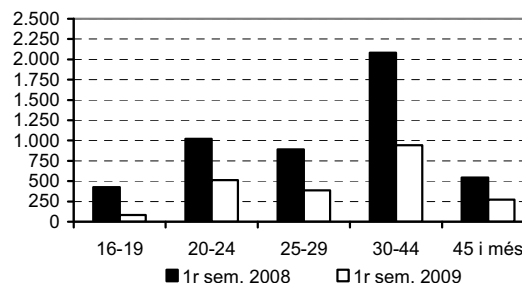
Edat. Primer sem. 2008-Primer sem. 2009

Edat	1r sem. 2008		1r sem. 2009		Δ% 08-09
	Nombre	%	Nombre	%	
16-19	428	8,62	84	3,82	-80,37
20-24	1.022	20,58	514	23,38	-49,71
25-29	893	17,98	386	17,56	-56,77
30-44	2.081	41,90	943	42,90	-54,69
45 i més	543	10,93	271	12,33	-50,09
Total	4.967	100	2.198	100	-55,75

Font: Generalitat de Catalunya. Departament de Treball. Observatori del Treball.

Contractació formalitzada per Empreses de Treball Temporal

1r sem. 08 - 1r sem. 09



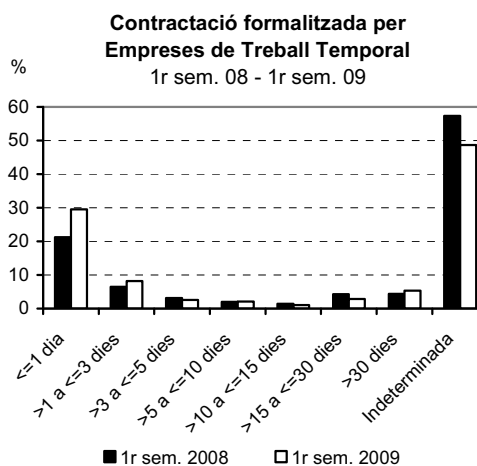
Pel que fa a la durada del contracte, el descens de la contractació gestionada a través d'ETT és generalitzada per les diferents modalitats contractuals. En destaca (d'entre les modalitats més rellevants), la *indeterminada*, amb un descens del 62,5% i la *inferior o igual a un dia*, amb un descens del 38,5%.

**Contractació formalitzada per
Empreses de Treball Temporal (ETT)**

Durada. Primer sem. 2008-Primer sem. 2009

Durada	1r sem. 2008		1r sem. 2009		Δ% 08-09
	Nombre	%	Nombre	%	
<=1 dia	1.053	21,20	648	29,48	-38,46
>1 a <=3 dies	318	6,40	180	8,19	-43,40
>3 a <=5 dies	155	3,12	55	2,50	-64,52
>5 a <=10 dies	98	1,97	46	2,09	-53,06
>10 a <=15 dies	71	1,43	21	0,96	-70,42
>15 a <=30 dies	209	4,21	62	2,82	-70,33
>30 dies	215	4,33	117	5,32	-45,58
Indeterminada	2.848	57,34	1.069	48,64	-62,46
Total	4.967	100	2.198	100	-55,75

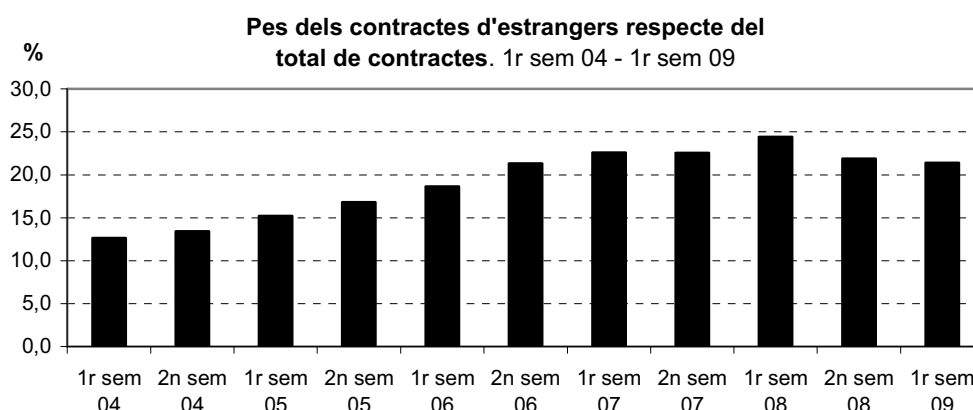
Font: Generalitat de Catalunya. Departament de Treball. Observatori del Treball.



Contractació d'estrangers

Durant els primers sis mesos de 2009, els estrangers han signat 3.581 contractes laborals, un 39,9% menys que els signats en el primer semestre de 2008. Aquest descens és més intens que el que s'observa pel total de contractes (-31,4%). El pes dels contractes signats per estrangers representa el 21,4% del total de contractes, xifra tres punts inferior a la registrada un any abans.

Després d'un període d'augment del pes dels contractes d'estrangers respecte del total de contractes, aquest registra un lleuger descens en els darrers dos semestres.



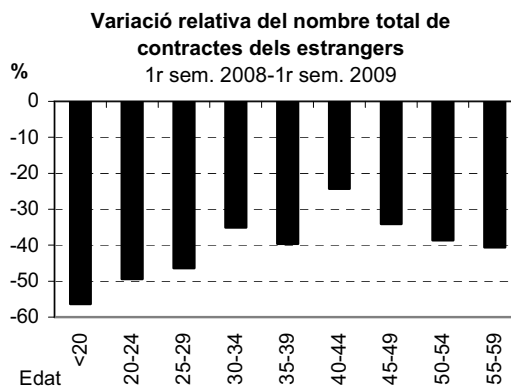
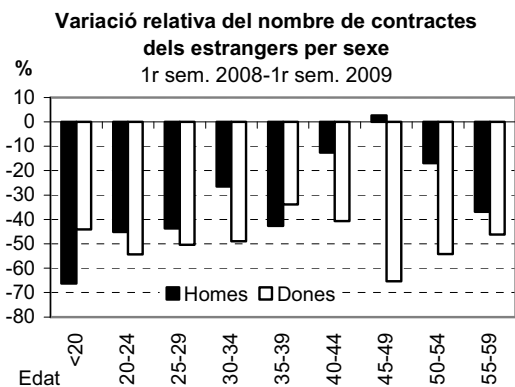
Per sexes, la contractació femenina estrangera cau un 48,1%, mentre que la masculina ho fa un 34,1%. D'aquesta manera, el pes de la contractació femenina registra una davallada de 5,6 punts respecte del primer semestre de 2008, i se situa en el 35,4% del total de contractes signats per estrangers. Per sexe i grup d'edat, és en les dones de 45 anys i més on hi ha una davallada més intensa de la contractació (-59,2%), seguit de les d'entre 16 i 24 anys (-52,6%).

Contractació estrangers per edat i sexe

Primer semestre 2008-Primer semestre 2009

Edat	Homes		Dones		Total		Δ% 2008-2009		
	2008	2009	2008	2009	2008	2009	Homes	Dones	Total
<20	83	28	68	38	151	66	-66,27	-44,12	-56,29
20-24	392	215	329	150	721	365	-45,15	-54,41	-49,38
25-29	820	462	543	269	1.363	731	-43,66	-50,46	-46,37
30-34	819	602	511	261	1.330	863	-26,50	-48,92	-35,11
35-39	715	410	381	252	1.096	662	-42,66	-33,86	-39,60
40-44	358	313	258	153	616	466	-12,57	-40,70	-24,35
45-49	185	190	217	75	402	265	2,70	-65,44	-34,08
50-54	77	64	107	49	184	113	-16,88	-54,21	-38,59
55-59	38	24	26	14	64	38	-36,84	-46,15	-40,63
>59	24	6	3	6	27	12	-75,00	100,00	-55,56
Total	3.511	2.314	2.443	1.267	5.954	3.581	-34,09	-48,14	-39,86

Font: Generalitat de Catalunya. Departament de Treball. Observatori del Treball.

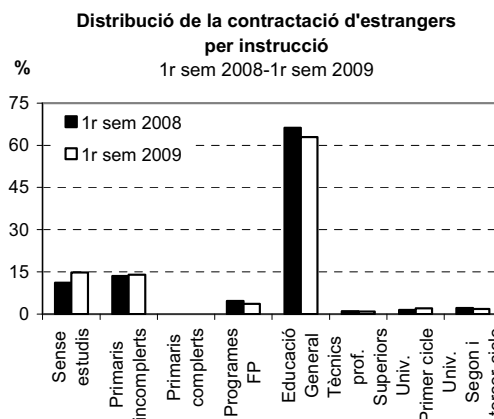


La distribució dels contractes signats per estrangers segons el nivell d'instrucció no canvia gaire respecte de període anteriors, i la categoria corresponent a Educació General és la que més n'agrupa, amb el 62,9% del total. D'entre les categories més significatives, els contractes signats per estrangers sense estudis és la categoria que registra una davallada menys intensa (-19,6% interanual).

Contractació estrangers per instrucció
Primer semestre 2008-Primer semestre 2009

Nivell d'estudis	1r sem 2008		1r sem 2009		Δ%
	Nre.	%	Nre.	%	
Sense estudis	658	11,05	529	14,77	-19,6
Primaris incomplets	803	13,49	500	13,96	-37,7
Primaris complets	0	0,00	0	0,00	0,0
Programes FP	274	4,60	131	3,66	-52,2
Educació General	3.946	66,27	2.253	62,92	-42,9
Tècnics prof. Superiors	62	1,04	31	0,87	-50,0
Univ. Primer cicle	84	1,41	73	2,04	-13,1
Univ. Segon i tercer cicle	127	2,13	64	1,79	-49,6
Altres estudis postsec.	0	0,00	0	0,00	0,0
Total	5.954	100	3.581	100	-39,9

Font: Generalitat de Catalunya. Departament de Treball. Observatori del Treball.

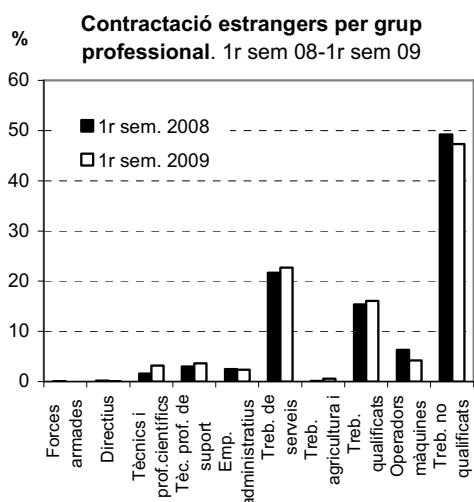


Pel que fa als grups professionals més representatius, els treballadors no qualificats són els que més contractes signen (el 47,3% del total), seguit pels treballadors de serveis (22,7%) i els qualificats (16%). En termes d'evolució interanual, totes les categories professionals registren una davallada: és significatiu el descens en els treballadors no qualificats (-42,2%), qualificats (-37,2%) i de serveis (-37%).

Contractació estrangers per grup professional
Primer semestre 2008-Primer semestre 2009

Grups professionals	1r sem. 2008		1r sem. 2009		Δ% 08-09
	Nre.	%	Nre.	%	
Forces armades	5	0,08	0	0,00	-100,00
Directius	12	0,20	3	0,08	-75,00
Tècnics i prof.científics	96	1,61	113	3,16	17,71
Tèc. prof. de suport	177	2,97	130	3,63	-26,55
Emp. administratius	149	2,50	84	2,35	-43,62
Treb. de serveis	1.289	21,65	812	22,68	-37,01
Treb. agricultura i pesca	7	0,12	20	0,56	185,71
Treb. qualificats	914	15,35	574	16,03	-37,20
Operadors màquines	375	6,30	151	4,22	-59,73
Treb. no qualificats	2.930	49,21	1.694	47,31	-42,18
Total	5.954	100	3.581	100	-39,86

Font: Generalitat de Catalunya. Departament de Treball. Observatori del Treball.



El perfil¹⁰ del contractat

En aquest apartat es presenta, de manera sintètica, el perfil del contractat de Sabadell, tant del primer semestre de 2008 com del primer semestre de 2009. En aquest període no es detecta cap canvi significatiu en el perfil del contractat, a excepció de la durada del contracte, en què la segona modalitat més utilitzada ha estat la de menys d'un mes, amb el 22,5% del total de contractes formalitzats durant el semestre.

Perfil del contractat

1r semestre 2008 - 1r semestre 2009

	1r semestre 2008	1r semestre 2009
Sexe	Dona (50,04%)	Dona (50,60%)
Edat	>=30 a <45 (37,6%)	>=30 a <45 (40,3%)
	>=20 a <25 (20%)	>=20 a <25 (19,2%)
Nivell d'instrucció	Educació General (65,9%)	Educació General (60,1%)
Sector d'activitat	Serveis (80,3%)	Serveis (78%)
Durada de contracte	Indeterminada (30,3%)	Indeterminada (32,5%)
	Indefinida (20,5%)	Menys d'un mes (22,5%)
Tipus de contracte	Eventual circumstàncies	Eventual circumstàncies
	producció (35,3%)	producció (31,6%)
	Obra o servei (28,4%)	Obra o servei (28,5%)
	Interinitat (13,9%)	Interinitat (21,1%)
	Ordinari temps indefinit (8,5%)	Convertits en indefinits (7,4%)

Font: Elaboració pròpia a partir de les dades del Departament de Treball de la Generalitat de Catalunya.

¹⁰ S'ha de prendre aquest perfil com una mera aproximació al perfil del contractat basat en la freqüència majoritària en cadascuna de les variables de les quals es disposa d'informació: sexe, edat, instrucció, activitat i durada del contracte.

Expedients de regulació d'ocupació

L'any 2009 es caracteritza per un notable canvi de tendència quan al nombre d'expedients de regulació d'ocupació, trencant amb la dinàmica positiva observada l'any 2008. Durant els primers sis mesos de l'any s'han registrat 45 expedients de regulació d'ocupació, 41 expedients més que els registrats un any abans. A la vegada, aquests han afectat 939 treballadors.

Per sexe, vuit de cada deu treballadors afectats per expedients de regulació d'ocupació són homes.

Regulació d'ocupació

Sabadell. 1r sem. 1997-1r sem. 2009

	1997	1998	1999	2000	2001	2002	2003	2004	2005	2006	2007	2008	2009	%
Expedients autoritzats														
Rescissió	6	8	4	3	1	5	6	3	10	4	4	4	11	24,4
Suspensió	5	0	0	0	1	2	3	0	2	1	1	0	32	71,1
Reducció	1	0	0	0	0	0	0	0	1	0	0	0	2	4,4
Total	12	8	4	3	2	7	9	3	13	5	5	4	45	100
Treballadors afectats*														
Rescissió	102	105	66	96	34	96	117	62	220	47	52	45	133	14,2
Suspensió	70	0	0	0	2	33	23	0	68	55	63	0	789	84,0
Reducció	1	0	0	0	0	0	0	0	9	0	0	0	17	1,8
Total	173	105	66	96	36	129	140	62	297	102	115	45	939	100

Font: Generalitat de Catalunya. Departament de Treball. Observatori del Treball.

* Expedients autoritzats.

La majoria dels expedients autoritzats corresponen al sector de la indústria (74,1% del total de treballadors afectats).

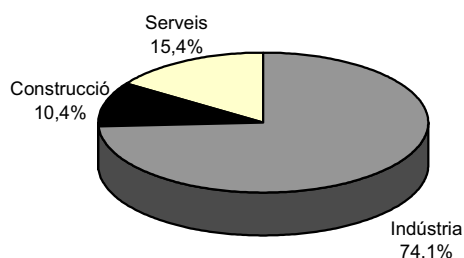
Treballadors afectats per grans sectors d'activitat

Sabadell. 1r semestre 2009

	Nombre	%
Agricultura	0	0,0
Indústria	696	74,1
Construcció	98	10,4
Serveis	145	15,4
Total	939	100

Font: Generalitat de Catalunya. Departament de Treball. Observatori del Treball.

Distribució dels treballadors afectats per activitat. 1r semestre 2009



Sinistralitat laboral¹¹

En el primer semestre d'enguany cau, en termes absoluts, el nombre d'accidents laborals a la comarca. En concret se n'han registrat 7.430, un 30,7% menys respecte del primer semestre de 2008. Així doncs, l'Índex de sinistralitat laboral¹² se situa al voltant dels 2.534 accidents per cada 100.000 assalariats, 769 accidents per sota dels registrats en el primer semestre de 2008.

Sinistralitat Laboral

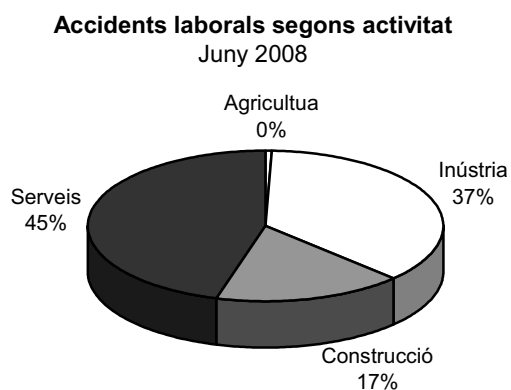
Vallès Occidental. 1r sem. 1996 - 1r sem. 2009

Any	Lleus	%	Greus	%	Mortals	%	Total
1r sem. 1996	8.178	99,00	73	0,88	10	0,12	8.261
1r sem. 1997	8.668	99,15	67	0,77	7	0,08	8.742
1r sem. 1998	9.824	98,76	112	1,13	11	0,11	9.947
1r sem. 1999	11.261	98,90	114	1,00	11	0,10	11.386
1r sem. 2000	13.730	99,14	110	0,79	9	0,06	13.849
1r sem. 2001	14.179	99,30	88	0,62	12	0,08	14.279
1r sem. 2002	14.198	98,97	135	0,94	13	0,09	14.346
1r sem. 2003	11.560	99,01	107	0,92	8	0,07	11.675
1r sem. 2004	10.170	99,08	88	0,86	6	0,06	10.264
1r sem. 2005	10.132	99,03	90	0,88	9	0,09	10.231
1r sem. 2006	11.670	99,40	62	0,53	9	0,08	11.741
1r sem. 2007	10.132	99,27	64	0,63	11	0,11	10.207
1r sem. 2008	10.640	99,29	69	0,64	7	0,07	10.716
1r sem. 2009	7.366	99,14	57	0,77	7	0,09	7.430

Font: Generalitat de Catalunya. Departament de Treball. Observatori del Treball.

Nota: accidents en jornada de treball amb baixa.

Per grans sectors d'activitat, el gruix de la sinistralitat laboral es concentra en els sectors dels serveis i la indústria (45% i 37%, respectivament), seguit del sector de la construcció (17% del total).



¹¹ Aquesta informació només està disponible fins a escala comarcal.

¹² Nombre d'accidents laborals per cada 100.000 assalariats.

Atur registrat¹³

Introducció

El mes de juny de 2009 conclou amb 488.247 persones aturades a Catalunya, un 56,8% més respecte del mes de juny de 2008 (176.825 persones més). Si bé aquest augment és més moderat amb relació a mesos anteriors, convé assenyalar que és el mes intens en un mes de juny en el període 1997-2009.

Per sexes, es manté la proporció d'aturats observada al mes de desembre de 2008: 52,8% en els homes i 47,2% en les dones.

Per grup d'edat, decreix el pes dels aturats menors de 25 anys respecte del total (d'un 10,5% en el mes de desembre de 2008 a un 9,8% en el mes de juny de 2009). En termes interanuals, la taxa de variació dels aturats d'entre 25 i 44 anys és del 57%, lleugerament superior a la que es registra pels aturats de menys de 25 anys (54,9%).

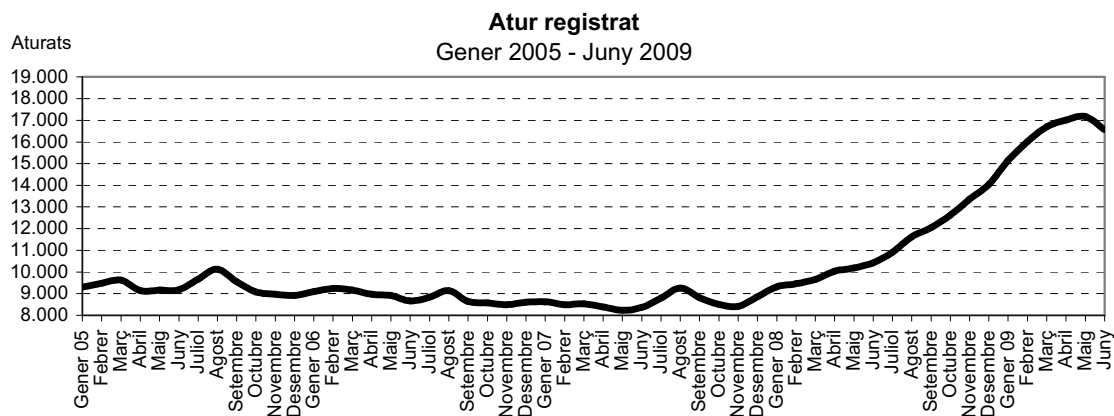
Sectorialment, l'augment més intens de l'atur es registra a l'agricultura, amb un augment interanual del 108,2%, seguit de la construcció, amb un 72,5%. La indústria i els serveis van registrar un augment de l'atur semblant al de la mitjana catalana (58,2% i 49,4%, respectivament). L'augment del nombre d'aturats sense ocupació anterior és d'un 16,7% respecte del mes de juny de 2008.

Per demarcacions, Lleida registra l'augment de l'atur més intens (66,3%), seguida de Girona (61,1%) i Tarragona (58,7%). Barcelona és la capital de província amb una variació interanual del nombre d'aturats menys intensa (55,5%).

¹³ L'atur registrat a les Oficines del Servei d'Ocupació de Catalunya és l'única font disponible a escala local. Tanmateix, cal fer notar que utilitza criteris molt més restrictius per definir què és un aturat en comparació amb els criteris de l'Organització Internacional del Treball. A més, es tracta d'un registre administratiu en el qual hi ha col·lectius subrepresentats perquè no hi troben al·licients per a registrar-se com pot ser d'aquells que no tenen dret a cap tipus de prestació.

L'atur registrat a Sabadell

Durant el mes de juny de 2009 es va registrar el primer descens del nombre d'aturats registrats després de 18 mesos de creixement continuat. En concret, el nombre de desocupats va decreïxer un 3,5% respecte del mes anterior. Així, la xifra d'aturats es va situar en els 16.567 desocupats, un 17,9% més respecte del mes de desembre de 2008 i un 59% més respecte del mes de juny de 2008.



Aturat registrat

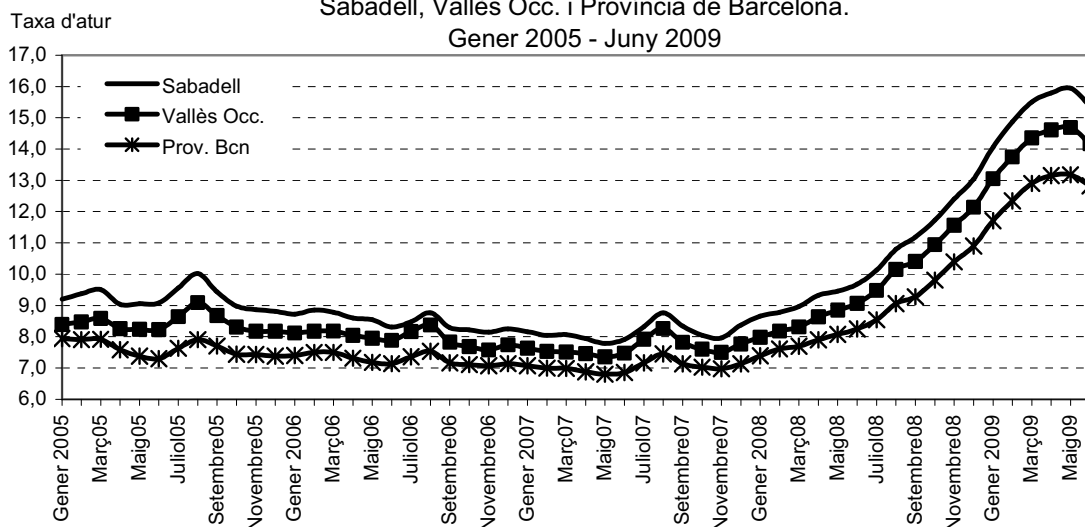
Gener 2005 - Juny 2009

Mes	Homes		Dones		Total		Δ% Total	
	Nombre	Taxa	Nombre	Taxa	Nombre	Taxa	Semestral	Anual
Juny 05	3.643	6,31	5.540	12,74	9.183	9,08	-	-
Desembre 05	3.720	6,45	5.194	11,95	8.914	8,81	-2,93	-
Juny 06	3.345	5,68	5.317	11,71	8.662	8,30	-2,83	-5,67
Desembre 06	3.499	5,94	5.103	11,24	8.602	8,25	-0,69	-3,50
Juny 07	3.208	5,41	5.155	11,09	8.363	7,91	-2,78	-3,45
Desembre 07	3.823	6,45	5.031	10,82	8.854	8,37	5,87	2,93
Juny 08	4.691	7,85	5.728	11,95	10.419	9,67	17,68	24,58
Desembre 08	7.077	11,84	6.970	14,54	14.047	13,04	34,82	58,65
Juny 09	8.522	14,26	8.045	16,78	16.567	15,38	17,94	59,01

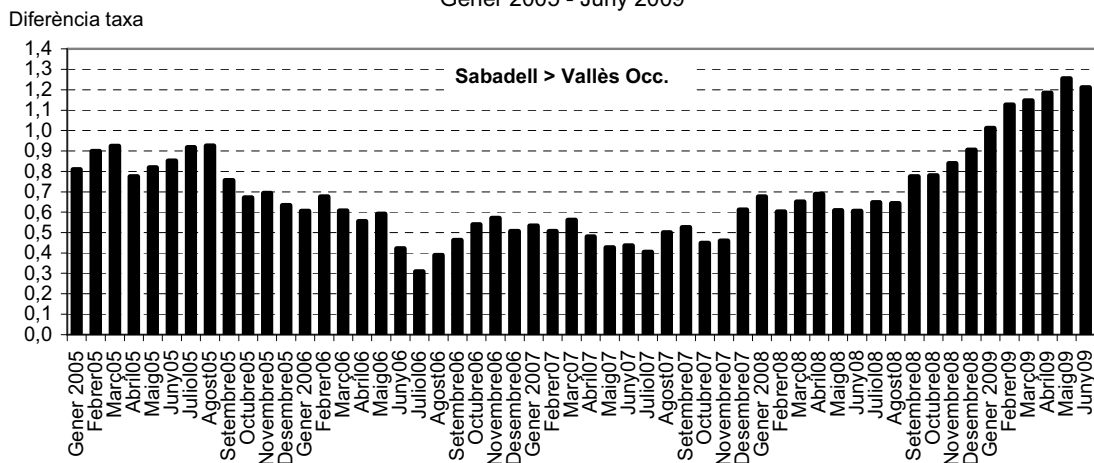
Font: Generalitat de Catalunya. Departament de Treball. Observatori del Treball i Diputació de Barcelona. Àrea de Desenvolupament Econòmic. Programa Hermes.

Pel que fa a la taxa d'atur, aquesta és del 15,4% en el mes de juny, 5,7 punts percentuals superior a la del mateix mes de l'any anterior. Respecte de la comarca i província, les diferències s'eixamplen fins al mes de juny, on hi ha una lleugera reducció d'aquesta diferència.

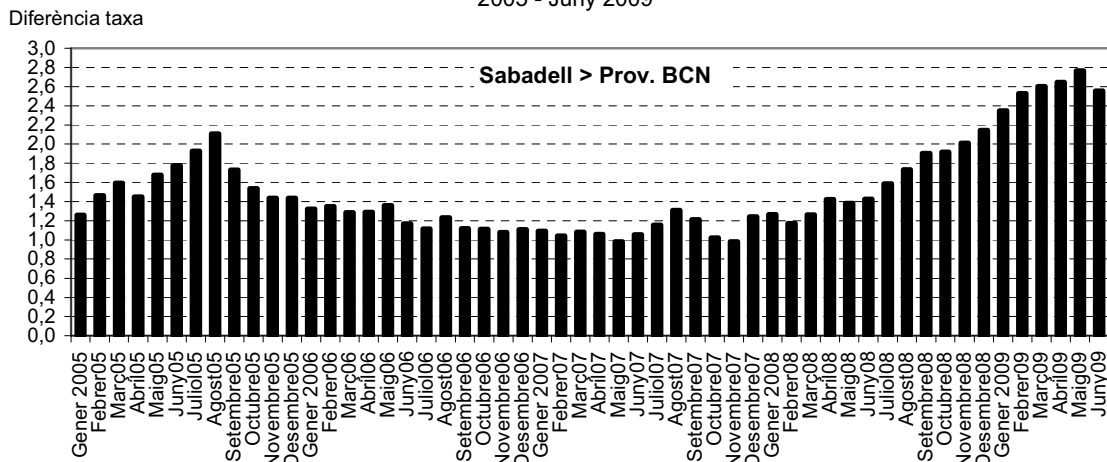
Evolució de la taxa d'atur
Sabadell, Vallès Occ. i Província de Barcelona.
Gener 2005 - Juny 2009



Diferència entre la taxa d'atur de Sabadell i la del Vallès Occidental
Gener 2005 - Juny 2009



Diferència entre la taxa d'atur de Sabadell i la de la Província de Barcelona
2005 - Juny 2009

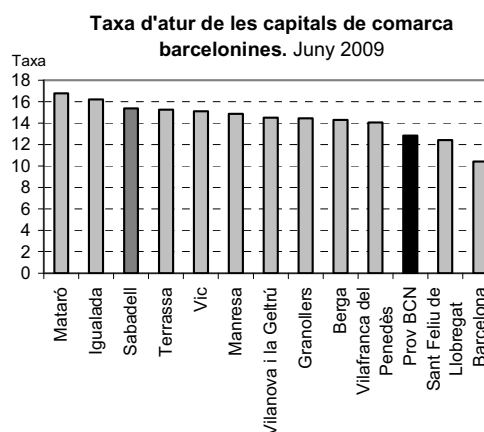


Mataró i Igualada són les ciutats capital de comarca amb una taxa d'atur més elevada, superior al 16%. Darrera s'hi situen Sabadell i Terrassa, amb una taxa propera al 15,3%. La resta de ciutats capital de comarca se situen per sota, d'on en destaquen Barcelona, amb una taxa d'atur del 10,4% i Sant Feliu de Llobregat, amb una taxa del 12,4%. Aquestes dues ciutats registren una taxa d'atur en el mes de juny per sota de la mitjana provincial.

Taxa d'atur

Capitals de les comarques barcelonines
 Juny 2008 - Juny 2009

Municipis	Taxa d'atur		Δ 08-09	Diferència amb Sabadell
	Juny 08	Juny 09		
Mataró	11,15	16,78	5,63	1,40
Igualada	10,31	16,20	5,89	0,82
Sabadell	9,67	15,38	5,71	0,00
Terrassa	10,23	15,28	5,05	-0,11
Vic	9,52	15,12	5,60	-0,27
Manresa	9,08	14,87	5,79	-0,51
Vilanova i la Geltrú	9,32	14,51	5,19	-0,87
Granollers	8,31	14,44	6,14	-0,94
Berga	9,40	14,30	4,90	-1,08
Vilafranca del Penedès	8,31	14,07	5,77	-1,31
Prov BCN	8,25	12,83	4,58	-2,56
Sant Feliu de Llobregat	8,09	12,42	4,33	-2,97
Barcelona	7,03	10,41	3,38	-4,97



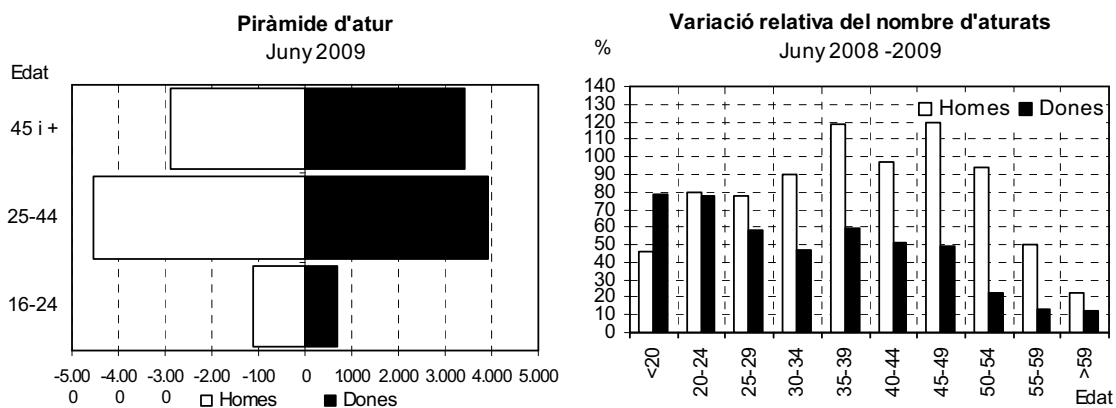
Font: Generalitat de Catalunya. Departament de Treball. Observatori del Treball i Diputació de Barcelona. Àrea de Desenvolupament Econòmic. Programa Hermes.

Des del mes de desembre de 2008, el pes dels homes aturats respecte del total d'aturats és superior al pes de les dones aturades. Aquesta situació, que fins aleshores no s'havia produït mai, continua durant els primers sis mesos de 2009, i en el mes de juny la diferència se situa en el seu màxim (51,4% en els homes i 48,6% en les dones). Per sexe i grup d'edat, els homes aturats d'entre 25 i 44 anys és on més creix l'atur (94,4% interanual), mentre que en les dones més joves és on hi ha una augment relatiu més important (78,1%).

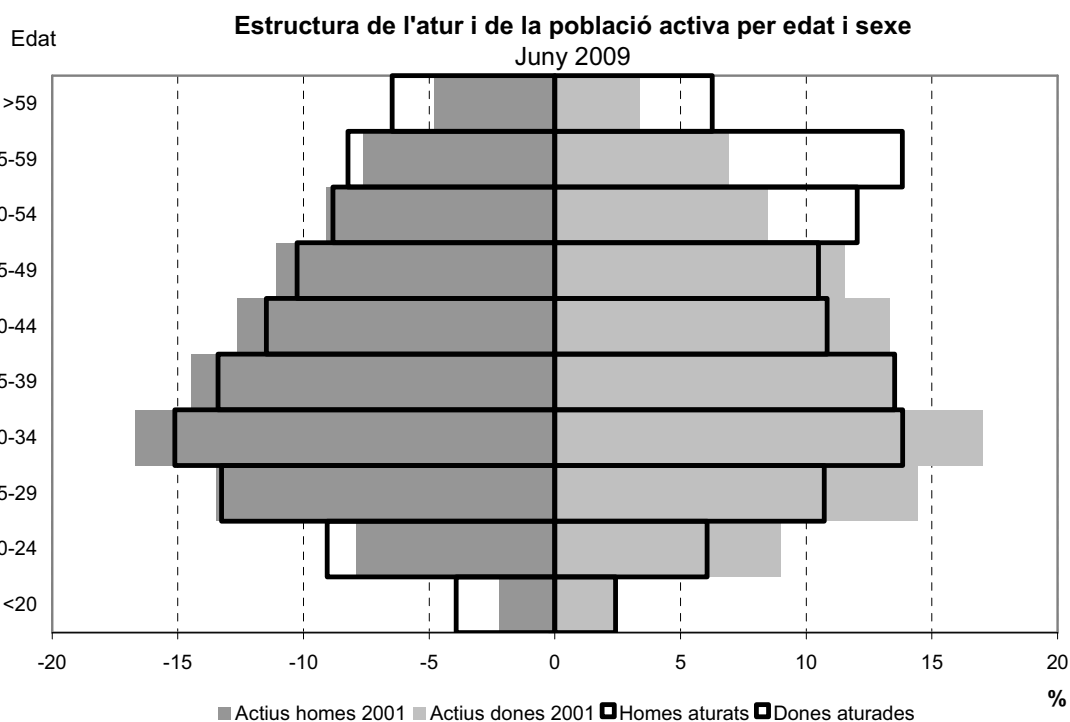
Atur per edat i sexe. Juny 2008 - Juny 2009

Edat	Homes		Dones		Total		Δ% 2008-2009		
	2008	2009	2008	2009	2008	2009	Homes	Dones	Total
<20	228	334	109	195	337	529	46,49	78,90	56,97
20-24	429	772	274	487	703	1.259	79,95	77,74	79,09
25-29	636	1.130	544	862	1.180	1.992	77,67	58,46	68,81
30-34	678	1.288	755	1.113	1.433	2.401	89,97	47,42	67,55
35-39	523	1.142	682	1.088	1.205	2.230	118,36	59,53	85,06
40-44	497	978	576	872	1.073	1.850	96,78	51,39	72,41
45-49	398	874	567	844	965	1.718	119,60	48,85	78,03
50-54	387	752	790	968	1.177	1.720	94,32	22,53	46,13
55-59	467	701	984	1.112	1.451	1.813	50,11	13,01	24,95
>59	448	551	447	504	895	1.055	22,99	12,75	17,88
Total	4.691	8.522	5.728	8.045	10.419	16.567	81,67	40,45	59,01

Font: Generalitat de Catalunya. Departament de Treball. Observatori del Treball.



La gràfica següent pretén fer entendre la incidència de l'atur per edat i sexe. En ella apareix la distribució relativa de l'atur per edat i sexe sobreposada a la distribució relativa de la població activa també per edat i sexe.



S'observa com la distribució relativa de l'atur se situa, en la majoria de trams d'edat, per sota del pes de la població activa d'aquell tram. Els trams en què no és així són els de 16 a 24 anys en el homes, i els d'edats més avançades (55 i més anys en els homes i 50 i més anys en les dones). Aquest fet és característic del mercat de treball espanyol, català i també sabadellenc, on la desocupació és més intensa en els trams d'edat assenyalats.

L'augment del nombre d'aturats en els darrers mesos no ha provocat canvis en la distribució segons el nivell d'instrucció: dos de cada tres aturats sabadellencs

té un nivell d'estudis d'educació general,¹⁴ proporció semblant a l'observada en períodes anteriors. En un any, el nombre d'aturats amb aquest nivell d'estudis ha augmentat un 60,5%.

De la resta de nivells, destaca l'augment del nombre d'aturats dels de programes d'F. P.¹⁵ (72,9%) i dels tècnics professionals superiors (87,2%).

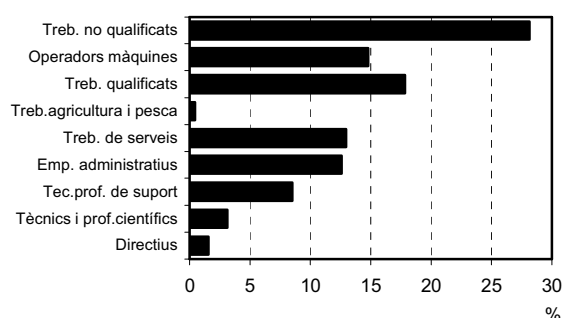
Atur per nivell d'instrucció

Juny/Desembre 2008 - Juny 2009

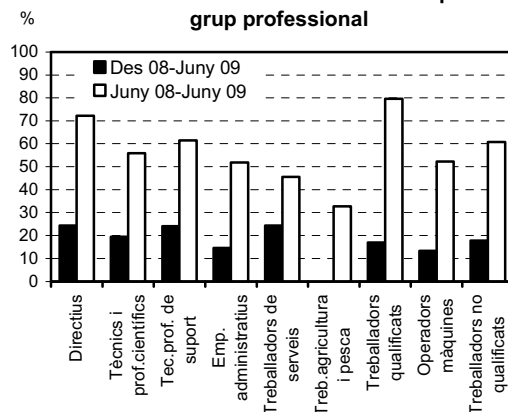
Nivell d'estudis	Juny 2008		Desembre 2008		Juny 2009		Des 08-Juny 09	Juny 08-Juny 09	Δ%
	Nombre	%	Nombre	%	Nombre	%			
Sense estudis	57	0,55	54	0,38	65	0,39	20,37		14,04
Primaris Incomplets	498	4,78	624	4,44	690	4,16	10,58		38,55
Primaris	1.409	13,52	1.719	12,24	2.009	12,13	16,87		42,58
Programes FP	798	7,66	1.182	8,41	1.380	8,33	16,75		72,93
Educació General	6.674	64,06	9.075	64,60	10.714	64,67	18,06		60,53
Tècnics prof. superiors	421	4,04	627	4,46	788	4,76	25,68		87,17
Primer Cicle	202	1,94	288	2,05	345	2,08	19,79		70,79
Segon Cicle	350	3,36	466	3,32	559	3,37	19,96		59,71
Altres estudis sec.	10	0,10	12	0,09	17	0,10	41,67		70,00
Total	10.419	100	14.047	100	16.567	100	17,94		59,01

Font: Generalitat de Catalunya. Departament de Treball. Observatori del Treball.

Atur per grup professional
Juny 2009



Variació semestral i anual de l'atur per grup professional



Per grup professional, la majoria d'aturats sabadellencs són *treballadors no qualificats* (28,2%), pes que no varia respecte de períodes anteriors. En l'últim any, el nombre d'aturats d'aquest col·lectiu ha augmentat un 60,7% (1.762 aturats més). Ara bé, el col·lectiu dels *treballadors qualificats* és el que més creix en el darrer any en termes relatius (72,6%, 1.310 aturats més). De fet, el pes d'aquest col·lectiu respecte del total d'aturats creix dos punts percentuals en el mateix període, i se situa en el 17,8%.

¹⁴ Aquesta categoria seria equivalent a certificat escolar, EGB i BUP i d'aquí que el seu pes sigui tan gran respecte al total d'aturats.

¹⁵ Formació i inserció professional que no necessita titulació secundària per la seva realització, o que necessiten estudis secundaris de primera o segona etapa; FP de grau mitjà i música i dansa de grau mitjà.

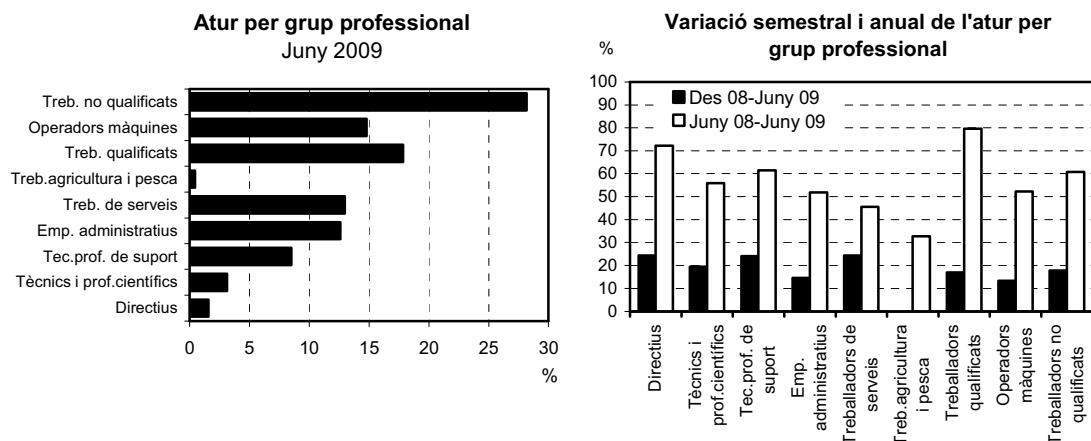
La resta de categories professionals també registren un augment interanual del nombre d'aturats, d'on en destaca els *operadors de maquinària* (52,2%, 840 aturats més) i els *empleats administratius* (51,9%, 713 aturats més).

Atur per grup professional

Juny/Desembre 2008 - Juny 2009

Grups professionals	Juny 2008		Desembre 2008		Juny 2009		Des 08-Juny 09	Juny 08-Juny 09	Δ%
	Nombre	%	Nombre	%	Nombre	%			
Directius	151	1,45	209	1,49	260	1,57	24,40	72,19	
Tècnics i prof.científics	331	3,18	432	3,08	516	3,11	19,44	55,89	
Tec.prof. de suport	873	8,38	1.136	8,09	1.410	8,51	24,12	61,51	
Emp. administratius	1.375	13,20	1.823	12,98	2.088	12,60	14,54	51,85	
Treballadors de serveis	1.476	14,17	1.728	12,30	2.148	12,97	24,31	45,53	
Treb.agricultura i pesca	55	0,53	73	0,52	73	0,44	0,00	32,73	
Treballadors qualificats	1.646	15,80	2.527	17,99	2.956	17,84	16,98	79,59	
Operadors màquines	1.608	15,43	2.159	15,37	2.448	14,78	13,39	52,24	
Treballadors no qualificats	2.903	27,86	3.959	28,18	4.665	28,16	17,83	60,70	
Forces armades	1	0	1	0	3	0	200,00	-	
Total	10.419	100	14.047	100	16.567	100	17,94	59,01	

Font: Generalitat de Catalunya. Departament de Treball. Observatori del Treball.



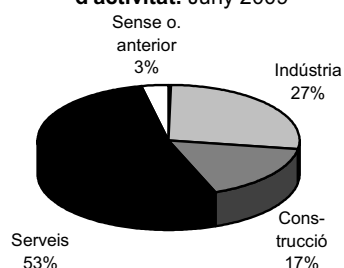
Tal com ja es comenta en el subcapítol de contractació laboral, l'any 2009 s'ha produït un canvi en la classificació catalana d'activitats, fet que no permet una comparativa de l'evolució per sectors respecte a períodes anteriors. Així doncs, la distribució dels aturats per grans sectors queda de la següent manera: el 52,6% del total dels aturats registrat provenen del sector serveis, el 27,1% de la indústria i el 16,7% de la construcció.

Atur per grans sectors d'activitat Març 2009 - Juny 2009

Sector	Març 2009		Juny 2009		Δ%
	Nre.	%	Nre.	%	
Agricultura	51	0,31	64	0,39	25,49
Indústria	4.428	26,52	4.482	27,05	1,22
Construcció	2.850	17,07	2.771	16,73	-2,77
Serveis	8.943	53,57	8.708	52,56	-2,63
Sense oc. anterior	423	2,53	542	3,27	28,13
Total	16.695	100	16.567	100	-0,77

Font: Generalitat de Catalunya. Departament de Treball.
Observatori del Treball.

Atur per grans sectors d'activitat. Juny 2009



Per branques d'activitat econòmica, la *indústria manufacturera* és la branca d'activitat que concentra un major nombre d'aturats (28,4%). De la resta d'activitats, destaca el pes dels aturats procedents del sector de la *construcció* (18%), *activitats administratives i auxiliars* (15,9%) i *comerç a l'engròs i detall* (14,8%).

Atur per activitat econòmica Març 2009 - Juny 2009

Activitat	Març 09		Juny 09		Δ%
	Nombre	%	Nombre	%	
Agricultura, ramaderia i pesca	51	0,31	64	0,42	25,49
Indústries extractives	11	0,07	12	0,08	9,09
Indústries manufactureres	4.318	25,86	4.376	28,38	1,34
Energia elèctrica i gas	11	0,07	14	0,09	27,27
Aigua, sanejament i gestió de residus	88	0,53	80	0,52	-9,09
Construcció	2.850	17,07	2.771	17,97	-2,77
Comerç a l'engròs i al detall	2.345	14,05	2.289	14,85	-2,39
Transport i emmagatzematge	553	3,31	528	3,42	-4,52
Hostaleria	721	4,32	748	4,85	3,74
Informació i comunicacions	201	1,20	210	1,36	4,48
Activitats financeres i d'assegurances	148	0,89	142	0,92	-4,05
Activitats immobiliàries	169	1,01	157	1,02	-7,10
Activitats professionals i tècniques	729	4,37	759	4,92	4,12
Activitats administratives i auxiliars	2.642	15,83	2.455	15,92	-7,08
Adm. Pública, Defensa i SS obligatòria	92	0,55	86	0,56	-6,52
Educació	175	1,05	190	1,23	8,57
Activitats sanitàries i de serveis socials	420	2,52	390	2,53	-7,14
Activitats artístiques i d'entreteniment	161	0,96	148	0,96	-8,07
Altres serveis	554	3,32	579	3,76	4,51
Activitats de la llar	33	0,20	27	0,18	-18,18
Organismes extraterritorials	0	0,00	0	0,00	
SOA - Sense ocupació anterior	423	2,53	542	3,52	28,13
Total	16.695	100,00	15.419	100	-7,64

Font: Generalitat de Catalunya. Departament de Treball. Observatori del Treball.

El perfil de l'aturat¹⁶

Tal com ja es va comentar en la darrera edició de l'Informe de Conjuntura, el perfil de l'aturat sabadellenc ha canviat respecte de períodes anteriors: ara, correspon a un home, d'entre 30 i 40 anys, amb un nivell d'educació que no supera l'educació bàsica o general, sense qualificació professional i amb una darrera ocupació en els serveis.

Perfil de l'aturat

1r semestre de 2008 - 1r semestre de 2009

	1r semestre 2008	1r semestre 2009
Sexe	Dona (55%)	Home (51,4%)
Edat	>=55 a <60 (13,9%)	>=30 a <35 (14,5%)
	>=30 a <35 (13,8%)	>=35 a <40 (13,5%)
Nivell d'instrucció	Educació Gral. (64,1%)	Educació Gral. (64,7%)
Ocupació	Treballador no qualificat (27,9%)	Treballador no qualificat (28,2%)
	Treballador qualificat (15,8%)	Treballador qualificat (17,8%)
	Operador maquinària (15,4%)	Operador maquinària (14,8%)
Sector d'activitat	Serveis (51,6%)	Serveis (52,6%)
	Indústria (30,7%)	Indústria (27,1%)

Font: Elaboració pròpia a partir de les dades del Departament de Treball de la Generalitat de Catalunya.

¹⁶ S'ha de prendre aquest perfil com una mera aproximació al perfil de l'aturat basat en la freqüència majoritària en cadascuna de les variables de les quals es disposa d'informació: edat, sexe, nivell d'instrucció, ocupació i activitat.

L'atur registrat d'estrangers

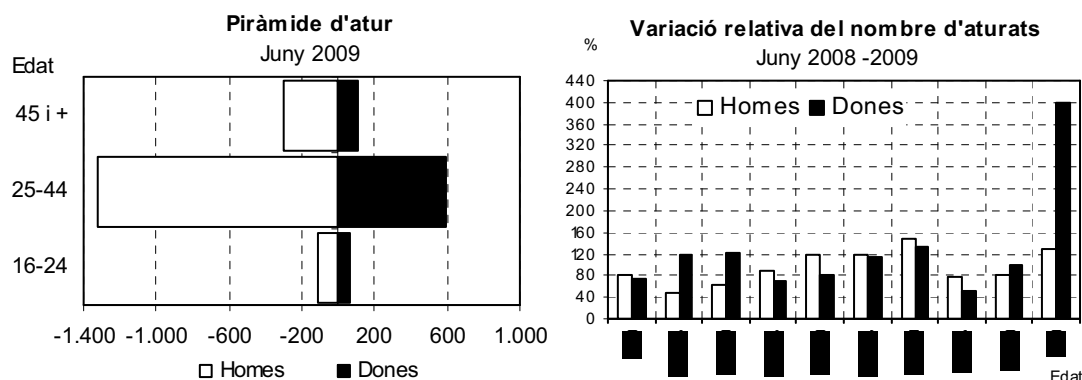
En un any, el nombre d'aturats estrangers a la ciutat s'ha duplicat. Aquest augment ha estat igual d'intens en les dones (95,7%) que en els homes (94,9%).

Atur d'estrangers per edat i sexe. Juny 2008 - Juny 2009

Edat	Homes		Dones		Total		Δ% 2008-2009		
	2008	2009	2008	2009	2008	2009	Homes	Dones	Total
<20	10	18	4	7	14	25	80,00	75,00	78,57
20-24	63	94	28	61	91	155	49,21	117,86	70,33
25-29	165	268	75	167	240	435	62,42	122,67	81,25
30-34	210	394	109	185	319	579	87,62	69,72	81,50
35-39	178	386	84	153	262	539	116,85	82,14	105,73
40-44	124	271	42	90	166	361	118,55	114,29	117,47
45-49	71	177	26	61	97	238	149,30	134,62	145,36
50-54	37	66	17	26	54	92	78,38	52,94	70,37
55-59	25	45	6	12	31	57	80,00	100,00	83,87
>59	7	16	1	5	8	21	128,57	400,00	162,50
Total	890	1.735	392	767	1.282	2.502	94,94	95,66	95,16

Font: Generalitat de Catalunya. Departament de Treball. Observatori del Treball.

Per grups d'edat, el nombre d'aturats estrangers creix de forma més intensa (en termes relatius) entre els de 45 anys i més (114,7%, 218 aturats més). Per sexe i grup d'edat, és entre els aturats d'edats més joves (16 i 24 anys) on es registren diferències significatives: l'atur masculí creix un 53,4%, mentre que el femení ho fa un 112,5%. En la resta de grups d'edat, l'augment de l'atur no registra diferències significatives segons sexe.



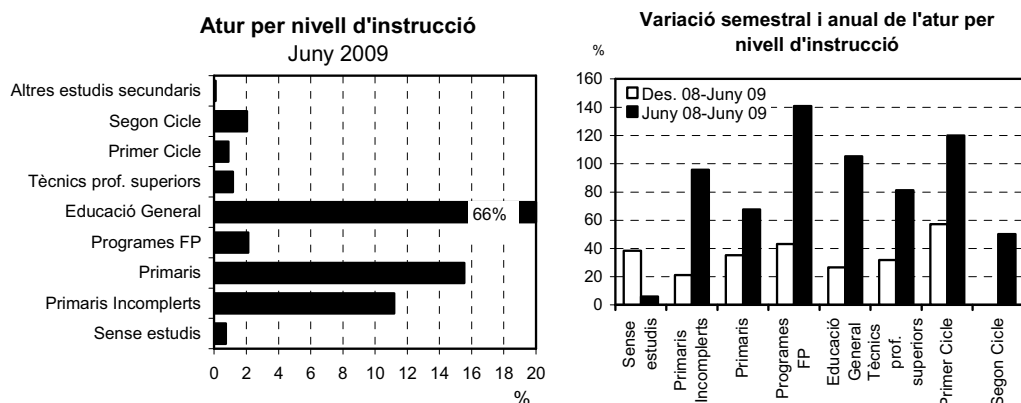
El pes dels aturats estrangers amb un nivell d'estudis d'educació general creix tres punts percentuals en el darrer any, i en el mes de juny de 2009 representa el 66,3% del total d'aturats estrangers. De fet, la xifra d'aturats estrangers amb aquest nivell d'estudis s'ha duplicat en el període assenyalat. De la resta de categories, el 15,6% dels aturats estrangers tenen estudis primaris i l'11,2% no els han finalitzat.

Atur estrangers per nivell d'instrucció

Juny/Desembre 2008 - Juny 2009

Nivell d'estudis	Juny 2008		Desembre 2008		Juny 2009		Δ%	
	Nombre	%	Nombre	%	Nombre	%	Des. 08-Juny 09	Juny 08-Juny 09
Sense estudis	17	1,33	13	0,66	18	0,72	38,46	5,88
Primaris Incomplets	143	11,15	231	11,72	280	11,19	21,21	95,80
Primaris	232	18,10	288	14,61	389	15,55	35,07	67,67
Programes FP	22	1,72	37	1,88	53	2,12	43,24	140,91
Educació General	808	63,03	1.311	66,51	1.658	66,27	26,47	105,20
Tècnics prof. superiors	16	1,25	22	1,12	29	1,16	31,82	81,25
Primer Cicle	10	0,78	14	0,71	22	0,88	57,14	120,00
Segon Cicle	34	2,65	54	2,74	51	2,04	-5,56	50,00
Altres estudis secundaris	0	0,00	1	0,05	2	0,08	100,00	-
Total	1.282	100	1.971	100	2.502	100	26,94	95,16

Font: Generalitat de Catalunya. Departament de Treball. Observatori del Treball.



Igual que en semestres anteriors, la majoria d'aturats estrangers són *treballadors no qualificats* (47,8%). Ara bé, les categories professionals on més augmenta el nombre d'aturats registrats en el darrer any és entre els *operadors de maquinària* (111,7%), *treballadors de serveis* (104,8%) i *treballadors qualificats* (103,8%). També és destacable l'augment de l'atur entre els empleats estrangers administratius (76,6%).

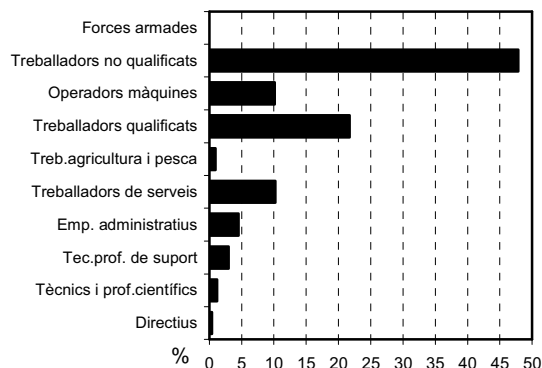
Atur d'estrangers per grup professional

Juny/Desembre 2008 - Juny 2009

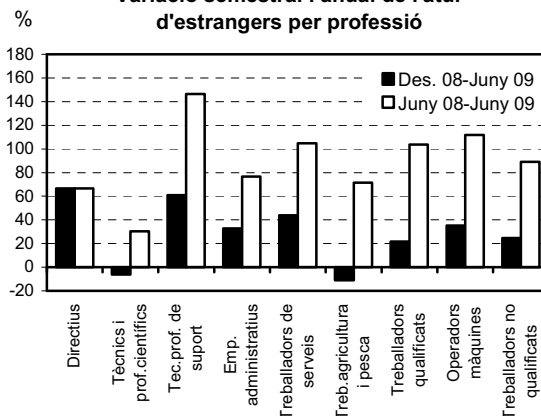
Grups professionals	Juny 2008		Desembre 2008		Juny 2009		Δ%	
	Nombre	%	Nombre	%	Nombre	%	Des. 08-Juny 09	Juny 08-Juny 09
Directius	6	0,47	6	0,30	10	0,40	66,67	66,67
Tècnics i prof. científics	23	1,79	32	1,62	30	1,20	-6,25	30,43
Tec.prof. de suport	30	2,34	46	2,33	74	2,96	60,87	146,67
Emp. administratius	64	4,99	85	4,31	113	4,52	32,94	76,56
Treballadors de serveis	125	9,75	178	9,03	256	10,23	43,82	104,80
Treb.agricultura i pesca	14	1,09	27	1,37	24	0,96	-11,11	71,43
Treballadors qualificats	267	20,83	447	22,68	544	21,74	21,70	103,75
Operadors màquines	120	9,36	188	9,54	254	10,15	35,11	111,67
Treballadors no qualificats	633	49,38	962	48,81	1.197	47,84	24,43	89,10
Forces armades	0	0	0	0	0	0	-	-
Total	1.282	100	1.971	100	2.502	100	26,94	95,16

Font: Generalitat de Catalunya. Departament de Treball. Observatori del Treball.

Atur d'estrangers per grup professional.
Juny 2009



Variació semestral i anual de l'atur d'estrangers per professió



Tal com s'ha comentat anteriorment, durant l'any 2009 s'ha produït un canvi en la classificació catalana d'activitats, fet que no permet fer una comparativa de l'evolució per sectors respecte a períodes anteriors. Així, el 49,1% dels aturats estrangers provenen del sector serveis, el 28,4% de la construcció i el 17,5% de la indústria.

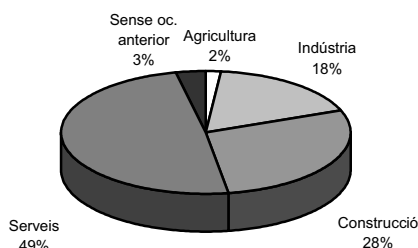
Atur estranger per grans sectors d'activitat

Maç 2009 - Juny 2009

Sector	Maç 2009		Juny 2009		Δ%
	Nre.	%	Nre.	%	
Agricultura	35	1,37	42	1,68	20,00
Indústria	434	16,98	438	17,51	0,92
Construcció	715	27,97	711	28,42	-0,56
Serveis	1.286	50,31	1.229	49,12	-4,43
Sense oc. anterior	86	3,36	82	3,28	-4,65
Total	2.556	100	2.502	100	-2,11

Font: Generalitat de Catalunya. Departament de Treball. Observatori del Treball.

Atur estrangers per sectors d'activitat. Juny 2009



El perfil de l'aturat estranger no canvia gaire respecte de semestres anteriors. Aquest correspon al d'un home, d'entre 30 i 40 anys, amb un nivell d'educació que no supera l'educació bàsica, sense qualificació professional i amb una darrera ocupació en els serveis. Aquest perfil és exactament el mateix que s'observa pel conjunt de la població.

Perfil de l'aturat

1r semestre de 2008 - 1r semestre de 2009

	1r semestre 2008	1r semestre 2009
Sexe	Home (69,4%)	Home (69,3%)
Edat	>=30 a <45 (58,3%) >=16 a <29 (26,9%)	>=30 a <35 (23,1%) >=35 a <39 (21,5%)
Nivell d'instrucció	Educació Gral. (63%)	Educació Gral. (66,3%)
Ocupació	Treballador no qualificat (49,4%) Treballador qualificat (20,8%) Treballador de serveis (9,8%)	Treballador no qualificat (48,8%) Treballador qualificat (22,7%) Operador maquinària (9,5%)
Sector d'activitat	Serveis (48,1%) Construcció (28,2%)	Serveis (49,1%) Construcció (28,4%)

Font: Elaboració propia a partir de les dades del Departament de Treball de la Generalitat de Catalunya.

Nou mètode de càlcul de la població activa local estimada i de la taxa d'atur registrat

Tothom, poc o molt, ha llegit o sentit als mitjans de comunicació, i més en el context actual, termes com *taxa d'atur estimat*, *taxa d'atur registrat* o *població activa*, però sabem realment què signifiquen aquests conceptes i què mesuren? Segurament no del tot. Aclarim-los breument:

- L'indicador que es coneix popularment com a **taxa d'atur** mesura el pes que té la població aturada dins de la població activa. El càlcul seria el següent:

$$\text{Taxa d'atur: (Població aturada / Població activa) * 100}$$

- L'**atur registrat**¹ està format pels demandants d'ocupació inscrits a les oficines del Servei d'Ocupació de Catalunya (OSOC) pendents de cobrir l'últim dia de cada mes. Es poden obtenir dades d'aturats mensualment a escala municipal.
- L'atur estimat² és el que s'obté de l'Enquesta de Població Activa (EPA). Normalment, aquesta és la dada que acostuma a aparèixer als mitjans de comunicació i és la que s'utilitza com a mesura de referència per fer comparacions internacionals.
- La població activa està formada per tota persona en edat laboral³ que o bé treballa en una ocupació remunerada (població ocupada) o bé es troba en plena cerca d'ocupació (població aturada). Per tant, la població activa es divideix en dos grups: els ocupats i els aturats. La població aturada està inclosa dins de la població activa.

D'on s'obtenen aquestes xifres? De tres fonts:

- SISPE (Sistema d'Informació dels Serveis Públics d'Ocupació). Sistema que permet recollir millor la informació que s'utilitza per a l'elaboració estadística de l'atur registrat i que aboca dades de qualitat estadística molt superior i molt més fiables que les anteriors. L'atur s'obté de l'explotació del fitxer de demandants d'ocupació inscrits a les oficines del Servei d'Ocupació de Catalunya (OSOC) pendents de cobrir l'últim dia de cada mes.
- Enquesta de Població Activa (EPA)⁴. L'enquesta aporta dades trimestralment i la seva representativitat arriba fins a l'escala provincial, és a dir, no ofereix dades per dessota d'aquesta escala, tret de comptades excepcions i de capitals de província.
- Censos de població i habitatges⁵. Les operacions censals aporten informació a escala municipal però tenen l'inconvenient de que la darrera operació queda ja molt lluny (2001) i la següent no es realitzarà fins al 2011, i les dades oficials no es publicaran, molt probablement, fins al 2012 o 2013.

La situació fins ara

L'EPA és la font de referència per mesurar l'activitat i l'atur a escala provincial, catalana i espanyola perquè aporta informació actualitzada trimestralment. Però, què es fa quan es vol conèixer l'activitat i l'atur a la comarca o al municipi? Doncs, fer ús de l'activitat censal, xifra molt desfasada en el temps i que infravalora el volum de població activa després de l'intens procés migratori produït durant els darrers anys, i posar-la en relació amb l'atur registrat del SOC. Cal destacar que no es poden comparar directament les dades que s'obtinguin d'aquestes dues fonts perquè, tot i mesurar els mateixos conceptes, ho fan de manera diferent. És a dir, no es pot comparar, per exemple, la taxa d'atur estimat de la província de Barcelona amb la taxa d'atur registrat de Manresa perquè tant la població activa com l'aturada de les dues taxes s'obtenen a través de criteris i períodes diferents.

Per tant, apareix la necessitat de dissenyar un mètode de càlcul de la població activa a escala municipal que solucioni aquestes incompatibilitats.

El nou mètode de càlcul de població activa i de taxa d'atur

L'Àrea de Desenvolupament Econòmic de la Diputació de Barcelona, conjuntament amb la Xarxa d'Observatoris del Desenvolupament Econòmic Local (XODEL)⁶ (www.diba.cat/promoeco/xodel) coordinada per la mateixa Diputació i integrada actualment per 24 observatoris de la província de Barcelona, ha dissenyat i analitzat diferents mètodes de càlcul de la taxa d'atur a escala municipal a partir dels següents criteris: senzillesa d'ús, aplicable a escala municipal, actualitzable mensualment i comparable interterritorialment.

Fetes les comprovacions i valoracions pertinents entre ells s'ha consensuat un mètode que, bàsicament, el que fa és aplicar les taxes d'activitat⁷ per sexe i edat que estan disponibles a l'EPA provincial (es pren la mitjana dels quatre trimestres anuals) a la població potencialment activa⁸ (16 a 64 anys) del municipi que s'obté del padró municipal d'habitants que es publica a 1 de gener de cada any. D'aquí obtenim una població activa estimada per sexe i edat del municipi.

Com s'obté la taxa d'atur? Calculant el percentatge de població aturada registrada (la que el SOC publica mensualment) sobre la població activa local estimada (la que s'ha obtingut prèviament). El càlcul seria el següent:

$$\text{Taxa d'atur registrat: } \left(\frac{\text{Població aturada registrada}}{\text{Població activa local estimada}} \right) * 100$$

Cal dir que aquest mètode presenta l'inconvenient de relacionar dos grups de població que provenen de fonts diferents (la població aturada registrada és la que publica el SOC mentre que la població activa és estimada). Tanmateix, aquest mètode és més pertinent i aporta resultats més ajustats a la realitat que el mètode que es feia servir fins ara, que relacionava també la població aturada registrada amb la població activa del *Cens de l'any 2001*.

Mètode clàssic vs mètode nou: un exemple

Per tal d'entendre millor les diferències entre els dos mètodes, es presenten les dades d'actius i les taxes d'atur del mes de gener del 2009 de **Sabadell**:

	Aturats registrats	Mètode anterior		Mètode nou		Diferència
		Actius	Taxa d'atur (%)	Actius (estimació)	Taxa d'atur (%)	
		(Cens 2001)				
Homes	7.719	51.437	15,01	59.762	12,92	2,09
Dones	7.426	39.328	18,88	47.935	15,49	3,39
Total	15.145	90.765	16,69	107.697	14,06	2,62

La principal conseqüència quan es calcula la taxa d'atur a través del nou mètode és que aquesta és notablement inferior a la taxa obtinguda a través del mètode anterior. Per què? Perquè si bé el numerador és el mateix en els dos casos (els aturats registrats), el denominador és diferent: la xifra d'actius estimats és superior a la xifra d'actius censals. Aquest fet és normal si tenim en compte dos factors de la dinàmica demogràfica dels darrers anys com l'intens increment de població, sobretot en edat activa, a causa del procés migratori i de mobilitat residencial produïts durant els darrers anys i la progressiva incorporació de la dona al món del treball, factors que s'han mostrat amb molta intensitat en els anys posteriors al 2001 i, per tant, no quedaven recollits en el Cens. Així, el Cens del 2001 infravalora, i molt, la població activa actual.

En l'exemple de Sabadell s'observa que la població activa recollida al Cens del 2001 era de 90.765 persones, mentre que la població activa estimada en base a l'EPA provincial del 2008 és de 107.697 persones. Aquest increment d'actius fa que el pes dels aturats disminueixi en 2,6 punts percentuals, passant d'un 16,69% en el càlcul anterior a un 14,06% en el nou mètode.

Actualització de la taxa d'atur

Les taxes d'atur de l'any en curs es calculen utilitzant la població activa estimada de l'any anterior. Un cop es publiquin les dades del padró i de l'EPA (normalment a inicis de cada any), s'actualitzarà la població activa estimada i les corresponents taxes d'atur.

Les taxes d'atur dels anys anteriors es calculen utilitzant les dades de població activa estimada dels mateixos anys.

Exemple: Les taxes d'atur del 2009 es calculen utilitzant la població activa estimada del 2008 (PPA a 01/01/2008 i EPA 2008). A l'inici de l'any 2010 es coneixerà la PPA a 01/01/2009 i l'EPA del 2009, i per tant s'actualitzarà la població activa estimada i les taxes d'atur del 2009.

Càlcul de la població activa estimada d'altres àmbits territorials

El càlcul de la població activa estimada d'altres àmbits territorials es realitza seguint el mateix mètode que el de la província, però amb la variant que l'EPA serà la mitjana anual de l'àmbit i la població potencialment activa serà l'agregada de l'àmbit. És a dir, no es calcula la població activa estimada de cadascun dels municipis de l'àmbit.

Exemple: la població activa estimada de Catalunya és el resultat de multiplicar la taxa mitjana anual de l'EPA catalana amb el total de població potencialment activa catalana (no és la suma de la població activa estimada dels 947 municipis catalans).

Disponibilitat i comunicació de les dades

Tant les dades de població activa estimada per edat i sexe com les taxes d'atur també per edat i sexe es troben disponibles pels 311 municipis de la província al portal d'informació socioeconòmica **HERMES** (www.diba.cat/hermes). La sèrie de població activa local estimada s'inicia l'any 2004 i la de taxa d'atur registrat el 2005 per poder disposar així de sèries robustes i prou llargues per poder analitzar tendències.

Els observatoris de la XODEL també calculen i comuniquen en les seves publicacions les dades d'activitat i atur seguint aquest mètode sempre citant l'autoria del mètode de càlcul.

Notes

1. L'atur registrat es correspon amb les demandes d'ocupació pendents de cobrir l'últim dia de cada mes a les oficines del Servei d'Ocupació de Catalunya, que compleixen els criteris estadístics per mesurar l'atur registrat establerts en l'Ordre ministerial d'11 de març de 1985 (BOE de 14 de març de 1985). Una persona es classifica en l'atur registrat si és un demandant d'ocupació inscrit en una OSOC que no es troba en cap de les situacions següents:

- Els treballadors ocupats que sol·licitin un treball per compatibilitzar-lo amb l'actual o canviar-lo pel que ocupen, les persones que estan en suspensió o reducció de jornada per un expedient de regulació d'ocupació i els que estan ocupats en un treball de col·laboració social.

- Els treballadors sense disponibilitat immediata per treballar o en situació incompatible amb el treball: jubilats, pensionistes d'invalidesa absoluta o gran invalidesa, persones majors de 65 anys, treballadors en situació d'incapacitat laboral transitòria o baixa mèdica, demandants que estan complint el servei militar, estudiants d'ensenyament oficial reglat menors de 25 anys o que superen aquesta edat però són demandants de primera ocupació i els de formació ocupacional que compleixin les condicions següents:
 - a) les seves hores lectives superin les 20 hores setmanals
 - b) tinguin una beca de manutenció
 - c) siguin demandants de primera ocupació
- Els treballadors que demanen exclusivament una ocupació de característiques específiques: els que sol·liciten una ocupació a domicili, o per un període inferior a tres mesos o una jornada setmanal inferior a 20 hores, els que s'inscriuen en les oficines d'ocupació com a requisit previ per participar en un procés de selecció per a un lloc de treball determinat i els que sol·liciten una feina exclusivament a l'estranger.
- Els treballadors eventuais agraris beneficiaris del subsidi especial per atur, mentre l'estiguin rebent o mentre no hagi passat un període superior a un any des del dia del naixement del dret.
- Els demandants registrats com a aturats que es neguen injustificadament a participar en cursos de formació ocupacional.

2. Es consideren aturats a totes les persones de 16 o més anys que reuneixen simultàniament les condicions següents:

- Sense feina, és a dir, que no hagin tingut una ocupació per compte aliè ni per compte propi durant la setmana de referència.
- En busca de feina, és a dir, que hagin pres mesures concretes per buscar una feina per compte aliè o hagin fet gestions per establir-se pel seu compte durant el mes precedent.
- Disponibles per treballar, és a dir, en condicions de començar a fer-ho en un termini de dues setmanes a partir del diumenge de la setmana de referència.

També es consideren aturades les persones de 16 o més anys que durant la setmana de referència han estat sense feina, disponibles per treballar i que no busquen feina perquè ja n'han trobat una a la qual s'incorporaran dins dels tres mesos posteriors a la setmana de referència. Per tant, en aquest cas no s'exigeix el criteri de cerca efectiva de feina.

Les persones absents de la feina a conseqüència d'una suspensió per regulació que no siguin considerades ocupades, és a dir, les persones l'ocupador de les quals els paga menys del 50 per cent del sou i que es reincorporaran a la feina després de passats tres mesos; són aturades si han buscat treball i estan disponibles per realitzar-lo.

Si una persona satisfà les condicions de la definició d'aturat es considerarà com a tal, malgrat que compatibilitzi aquesta situació amb una altra com la d'estudiant o tasques de la llar.

Els aturats es subdivideixen en: aturats que busquen primera ocupació i aturats que han treballat anteriorment.

3. L'edat laboral normalment es aquells compresa entre els 16 i els 64 anys complerts, si bé en alguns casos es pren el grup que té més de 16 anys.

4. L'Enquesta de Població Activa (EPA) és una investigació per mostreig de caràcter continu duta a terme per l'INE a tot el territori espanyol, que s'adreça a la població que resideix en habitatges familiars. La seva finalitat fonamental és conèixer les característiques de la població en relació amb el mercat de treball. Els seus resultats, publicats trimestralment, són considerats els de referència a tots els organismes oficials d'Espanya i internacionals. De fet, les seves dades omplen, una vegada a l'any, l'Enquesta de Forces del Treball d'Eurostat.

5. Els censos de població són recomptes exhaustius de la població que la legislació obliga a realitzar de forma periòdica a les Oficines d'Estadística dels Estats, normalment cada deu anys, per a conèixer les característiques socials i demogràfiques dels seus habitants. A Espanya, els Censos de Població i habitatges els realitza l'Institut Nacional d'Estadística (INE). Simultàniament als Censos de Població es realitzen els Censos d'habitatges, per així permetre relacionar les característiques dels habitants amb els habitatges que ocupen.

6. La Xarxa d'Observatoris del Desenvolupament Econòmic Local (XODEL), creada el 1996 està integrada actualment per 24 observatoris de la província de Barcelona i coordinada per l'Oficina Tècnica d'Estratègies del Desenvolupament Econòmic de l'Àrea de Desenvolupament Econòmic de la Diputació de Barcelona.

7. La població econòmicament activa considerada per l'EPA és el conjunt de persones de 16 o més anys d'edat (de 16 a 64 anys per calcular les taxes) que, durant la setmana de referència subministren mà d'obra per a la producció de bens i serveis econòmics o que estan disponibles i fan gestions per a incorporar-se a l'esmentada producció.

La població activa recollida a l'Enquesta queda subdividida en:

- Forces Armades, constituïdes pels professionals de l'Exèrcit.
- Població activa civil, constituïda per la resta de la força de treball.

8. La població potencialment activa (PPA) és el conjunt de persones de 16 o més anys d'edat (de 16 a 64 anys per calcular les taxes).