



5

Consum

Introducció
Electricitat
Gas canalitzat
Aigua
Residus

FECSA-ENDESA
Gas Natural SDG, SA
Companyia d'Aigües de Sabadell SA (CASSA)
Ajuntament de Sabadell (Servei de Recollida i Tractament de
Residus Sòlids Urbans i Neteja Viària, Observatori de l'Economia Local

Introducció

El primer semestre de 2009 finalitza amb signes que la caiguda del consum intern de la ciutat s'estabilitza. Així es desprèn de l'evolució del nombre de vehicles matriculats, que en els darrers mesos del semestre (maig i juny) ha repuntat lleugerament dels mesos precedents. Els estímuls per a la compra d'un vehicle procedents de l'estat i el govern podrien ser una possible explicació a aquest canvi de tendència.

En termes energètics, s'observa un augment del consum de gas durant la primera meitat de l'any, després d'uns quants semestres de descens del consum. Pel que fa a la facturació de l'energia elèctrica, en aquesta edició de l'Informe de Conjuntura no es disposa de dades que permetin fer una comparativa interanual.

Pel que fa al consum d'aigua, des d'aquesta edició de l'informe de conjuntura es publiquen dades de consum real d'aigua. És a dir, el volum d'aigua registrada pels comptadors dels abonats. I en aquest sentit, el consum mitjà d'aigua (en litres) per habitant i dia a Sabadell és de 102,9 litres, per sota de la mitjana que es registra, per exemple, per al conjunt dels municipis de l'Àrea Metropolitana.

Per últim, durant els primers sis mesos de 2009 es registra un nou descens del nombre de quilograms de residus recollits a Sabadell, en la línia del que ja s'observava en períodes anteriors i que situa la ciutat en una ràtio (quilograms de residus recollits per habitant i dia) inferior a la mitjana catalana.

Electricitat

El consum d'electricitat a Sabadell durant els primers nou mesos de 2009 ha estat de 460.184 kwh. En no disposar del consum d'energia elèctrica en el mateix període de l'any anterior, no podem facilitar l'evolució interanual del consum, tant pel que fa al total com pel que fa als diferents usos.

Consum d'electricitat per tipus de subministrament

Sabadell. Primer semestre 2007 - 2009¹

	Consum (en Mwh)						2009	% anual
	I 2007	II 2007	Total 2007	I 2008	II 2008	Total 2008		
BT =< 15 kW. ²	210.224,9	196.798,1	407.023,1	218.837,4	201.215,3	420.052,6	-	-
BT > 15 Kw. ³	68.092,5	61.916,6	130.009,1	61.940,7	57.027,9	118.968,5	-	-
Altres ⁴	76.843,0	79.634,2	156.477,2	76.753,3	77.774,7	154.528,0	-	-
Total	355.160,5	338.348,9	693.509,4	357.531,3	336.017,8	693.549,2	460.184,5	-

Font: ENHER, HECSA, FECSA, FECSA-ENHER I.

1. Les dades de l'any 2009 fan referència a l'acumulat en el període gener - setembre.
2. Subministrament de baixa tensió fins als 15 kW i peatge subministrament baixa tensió.
3. Subministrament de baixa tensió superior als 15 kW.
4. Enllumenat públic, subministrament d'alta tensió i peatge subministrament d'alta tensió.

Pel que fa al nombre de clients, el mes de setembre de 2009 conclou amb 104.299 abonats, xifra un 0,1% superior a la registrada a finals del 2008.

Nombre de clients per tipus de subministrament

Sabadell. Primer semestre 2007 - 2009¹

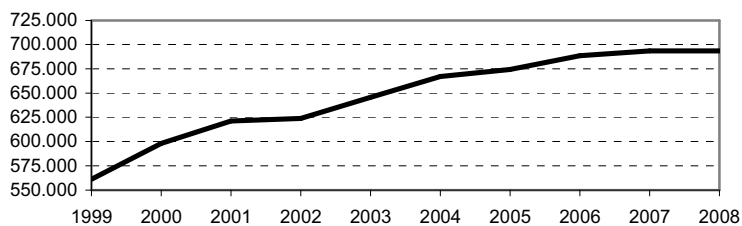
	Nombre de clients					
	I 2007	II 2007	I 2008	II 2008	2009	Δ % 08 - 09
BT =< 15 kW. ¹	100.693	101.482	101.735	101.910	-	-
BT > 15 Kw. ²	2.199	2.242	2.247	2.239	-	-
Altres ³	66	65	71	67	-	-
Total	102.958	103.789	104.053	104.216	104.299	0,08

Font: ENHER, HECSA, FECSA, FECSA-ENHER I.

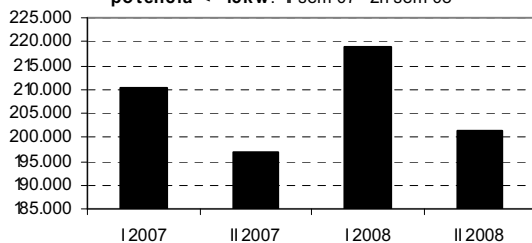
1. Les dades de l'any 2009 fan referència a l'acumulat en el període gener - setembre.
2. Subministrament de baixa tensió fins als 15 kW i peatge subministrament baixa tensió.
3. Subministrament de baixa tensió superior als 15 kW.
4. Enllumenat públic, subministrament d'alta tensió i peatge subministrament d'alta tensió.

L'evolució, en els darrers deu anys, del consum d'energia elèctrica a la ciutat es pot resumir en dos moments. El primer, que aniria des de l'any 1999 fins al 2006, de creixement continu del consum d'energia elèctrica. El segon, que comprèn el període 2007-2008, de manteniment del consum d'electricitat.

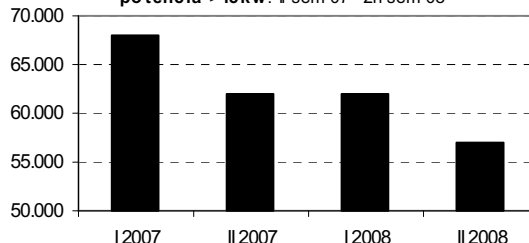
Evolució del consum d'electricitat
Evolució 1999 - 2008



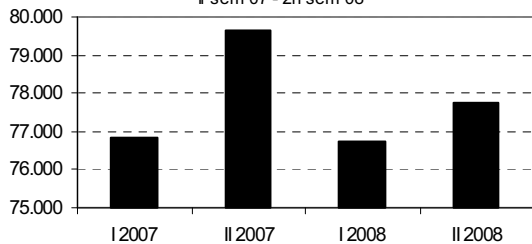
Consum d'electricitat de baixa tensió amb potència <=15kw. 1r sem 07 - 2n sem 08



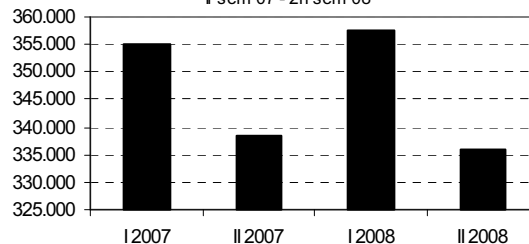
Consum d'electricitat de baixa tensió amb potència >15kw. 1r sem 07 - 2n sem 08



Consum d'electricitat. Altres 1r sem 07 - 2n sem 08



Consum d'electricitat. Total 1r sem 07 - 2n sem 08



Gas canalitzat

La primera meitat del 2009 conclou amb un augment de la facturació de gas canalitzat respecte del primer semestre de 2008 (13,8%, 60,06 milions de kWh més). Aquest augment del consum de gas canalitzat trenca amb la tendència decreixent que s'observava en els primers semestres dels últims tres anys.

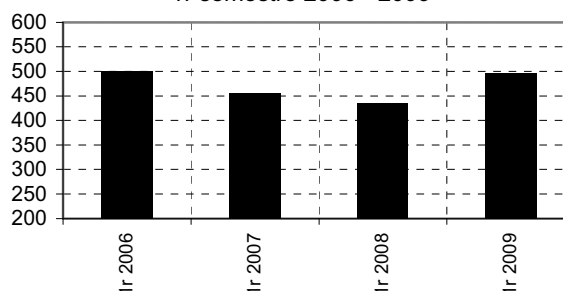
Gas canalitzat¹

Facturació. 1r sem 06 - 09

Any	Total	% Δ anual
1r 2006	500,52	
2n 2006	238,21	
1r 2007	455,35	-9,02
2n 2007	240,62	1,01
1r 2008	436,04	-4,24
2n 2008	209,63	-12,88
1r 2009	496,10	13,77

Font: Gas Natural SDG, S.A.

Facturació de gas canalitzat
1r semestre 2006 - 2009



En termes de comparació, no resulta vàlid fer una comparació interanual del consum de gas canalitzat per tipus de consumidor, ja que les dades del primer semestre del 2009 d'accés de tercers a la xarxa s'han pogut reclassificar com a consumidor domèstic / comercial i industrial, però no així les del primer semestre de l'any 2008.

Gas canalitzat¹

Facturació. Evolució 1995 - 2008

Any	Domèstic/ Comercial	Industrial	Accés de 3rs a la xarxa ²	Total	% Δ anual
1995	305,43	278,22		583,65	
1996	354,72	289,85		644,57	10,44
1997	355,54	338,21		693,75	7,63
1998	390,54	342,59		733,12	5,68
1999	448,90	356,12		805,01	9,81
2000	488,43	369,52		857,95	6,58
2001	419,44	362,38		781,82	-8,87
2002	492,09	414,01		906,10	15,90
2003	479,20	79,60	373,60	932,40	2,90
2004	446,96	7,27	374,14	828,36	-11,16
2005	353,09	18,52	519,03	890,64	7,52
2006	284,18	64,98	389,57	738,73	-17,06
2007	253,72	4,54	437,71	695,98	-5,79
2008	349,84	75,06	220,77	645,67	-7,23

Font: Gas Natural SDG, S.A.

1. Milions de Kwh 2. Entrada en vigor a partir de l'any 2003.

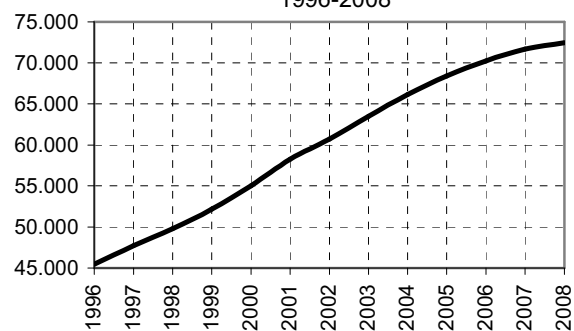
Pel que fa al nombre de clients, a la primera meitat de l'any 2009 es registra un lleuger augment respecte del total de clients de l'any 2008 (0,3%).

Gas canalitzat

Clients. 1996 - 2009

Any	Clients		Total	% Δ anual
	Domèstic/ Comercial	Industrial		
1996	45.418	31	45.449	
1997	47.683	31	47.714	4,98
1998	49.764	31	49.795	4,36
1999	52.122	31	52.153	4,74
2000	54.988	30	55.018	5,49
2001	58.225	40	58.265	5,90
2002	60.547	161	60.708	4,19
2003	63.328	166	63.494	4,59
2004	65.955	167	66.122	4,14
2005	68.347	60	68.407	3,46
2006	70.206	49	70.255	2,70
2007	71.623	46	71.669	2,01
2008	72.270	170	72.440	1,08
I 2009	72.479	170	72.649	0,29

Font: Gas Natural SDG, S.A.

Nombre de clients de gas canalitzat
1996-2008

Aigua

Durant l'any 2008, el consum real d'aigua a la ciutat, és a dir, el volum d'aigua registrada pels comptadors dels abonats,¹⁷ ha estat de 5.198.578 m³. La comparació interanual no ha estat possible fer-la en no disposar de les dades de consum d'aigua desglossades per semestres dels anys anteriors.

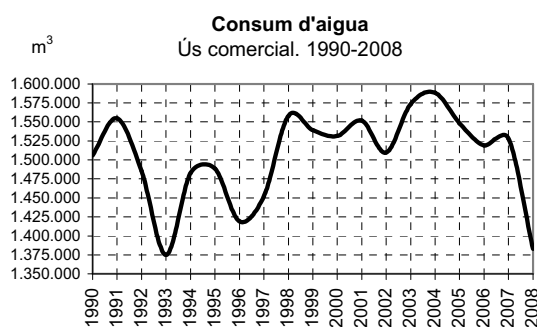
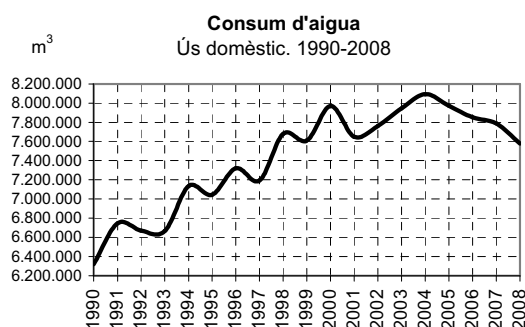
Per tipus d'ús, el 74,8% del total d'aigua consumida a la ciutat és d'ús domèstic, el 13% d'ús comercial, el 8,8% d'ús industrial i el 3,4% d'ús públic. Per tant, durant els primers sis mesos de l'any, el consum mitjà d'aigua d'ús domèstic a la ciutat ha estat de 102,9 litres per habitant i dia, ràtio lleugerament superior a les registrada l'any 2008 (101,1 litres). Tot i aquest lleuger increment, la ràtio de consum d'aigua per habitant i dia a la ciutat se situa per sota de la ràtio registrada pels municipis de l'Àrea Metropolitana de Barcelona (109 litres l'any 2008).

Consum d'aigua

Consum d'aigua registrada pels comptadors d'abonats. 1990 - 2009

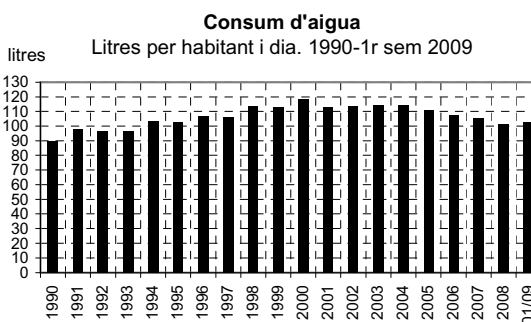
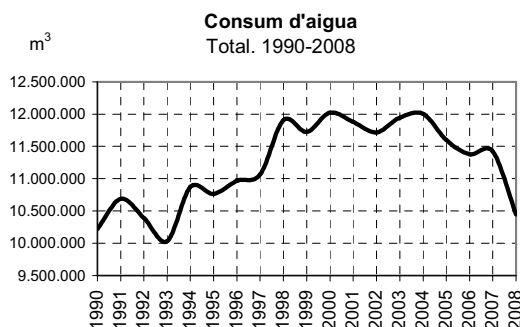
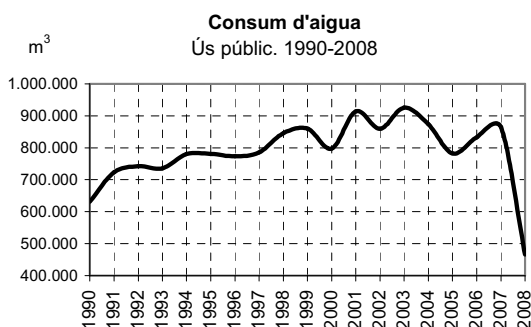
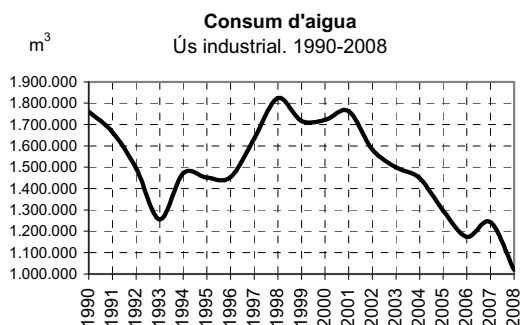
Any					m ³		Litres per habitant i dia				
	Domèstic	Comercial ¹	Industrial ²	Públic ³	Total	Δ % Anual					
1990	6.319.970	1.506.069	1.760.623	631.031	10.217.692		90,1				
1991	6.745.606	6,73	1.554.777	3,23	1.664.508	-5,46	723.089	14,59	10.687.979	4,60	97,6
1992	6.669.118	-1,13	1.485.104	-4,48	1.495.086	-10,18	742.310	2,66	10.391.617	-2,77	96,4
1993	6.665.451	-0,05	1.375.067	-7,41	1.255.551	-16,02	735.735	-0,89	10.031.804	-3,46	96,4
1994	7.135.289	7,05	1.482.798	7,83	1.472.292	17,26	780.184	6,04	10.870.564	8,36	103,4
1995	7.044.264	-1,28	1.488.758	0,40	1.450.778	-1,46	780.812	0,08	10.764.612	-0,97	102,4
1996	7.320.969	3,93	1.419.135	-4,68	1.453.400	0,18	773.146	-0,98	10.966.650	1,88	106,5
1997	7.193.355	-1,74	1.452.214	2,33	1.634.363	12,45	784.942	1,53	11.064.873	0,90	106,1
1998	7.679.841	6,76	1.557.892	7,28	1.823.784	11,59	845.692	7,74	11.907.209	7,61	113,4
1999	7.610.628	-0,90	1.539.225	-1,20	1.716.281	-5,89	860.003	1,69	11.726.137	-1,52	112,8
2000	7.970.859	4,73	1.531.506	-0,50	1.721.499	0,30	797.633	-7,25	12.021.497	2,52	118,5
2001	7.647.534	-4,06	1.551.856	1,33	1.762.240	2,37	914.243	14,62	11.875.873	-1,21	113,2
2002	7.763.347	1,51	1.509.693	-2,72	1.583.629	-10,14	859.186	-6,02	11.715.855	-1,35	113,6
2003	7.946.061	2,35	1.573.541	4,23	1.499.077	-5,34	925.516	7,72	11.944.195	1,95	113,9
2004	8.093.498	1,86	1.588.423	0,95	1.448.562	-3,37	873.268	-5,65	12.003.751	0,50	114,4
2005	7.972.229	-1,50	1.548.214	-2,53	1.296.969	-10,47	781.921	-10,46	11.599.333	-3,37	110,9
2006	7.850.711	-1,52	1.519.114	-1,88	1.173.580	-9,51	832.677	6,49	11.376.082	-1,92	107,3
2007	7.786.752	-0,81	1.528.127	0,59	1.242.731	5,89	864.137	3,78	11.421.747	0,40	105,5
2008	7.579.099	-2,67	1.383.020	-9,50	1.018.641	-18,03	466.107	-46,06	10.446.867	-8,54	101,1
01/09	3.887.360		678.007		455.450		177.761		5.198.578		102,9

Font: Companyia d'Aigües de Sabadell SA.



¹⁷ Des d'aquesta edició de l'Informe de Conjuntura, l'Observatori de l'Economia Local disposa de les dades de volum d'aigua real a la ciutat, és a dir, la registrada pels comptadors dels abonats.

Informe de Conjuntura de Sabadell



Pel que fa al volum d'aigua subministrada a la xarxa, durant el primer semestre d'enguany ha augmentat un 1,5% respecte del primer semestre de l'any anterior. Aquest increment trenca amb la tendència que registrava en semestres anteriors.

Per usos, el volum d'aigua subministrada a la xarxa per a ús industrial decreix un 12,4% interanual. Aquest descens, que dona continuïtat al registrat durant l'any 2008, és degut, possiblement, a la frenada de l'activitat econòmica. De la resta d'usos, el comercial registra una lleugera taxa de variació negativa (-0,2% interanual), mentre que el domèstic i el públic registren taxes de variació positives (3,3% i 10,4%, respectivament). En aquest últim, el volum d'aigua subministrada torna a augmentar, després que aquest ús fos el principal afectat pel decret de sequera aplicat durant bona part de l'any 2008.

Informe de Conjuntura de Sabadell

Consum d'aigua

Volums subministrats a la xarxa segons ús. 1985 - Primer semestre de 2009

m3

Any	Domèstic	Comercial ¹	Industrial ²	Públic ³	Total	Δ % Anual				
1985	7.099.886	1.484.290	2.300.058	845.076	11.729.310					
1986	7.742.294	1.586.109	2.361.301	1.100.395	12.790.099	9,04				
1987	7.623.901	1.812.088	2.485.526	943.128	12.864.643	0,58				
1988	7.990.485	1.902.111	2.323.349	856.258	13.072.203	1,61				
1989	8.131.760	1.932.541	2.424.210	962.444	13.450.955	2,90				
1990	8.143.241	1.940.560	2.268.551	813.080	13.165.432	-2,12				
1991	8.471.186	1.952.501	2.090.303	908.061	13.422.051	1,95				
1992	8.521.745	1.897.654	1.910.409	948.518	13.278.326	0,86				
1993	8.574.030	1.768.803	1.615.064	946.405	12.904.302	-2,82				
1994	8.975.206	1.865.155	1.851.940	981.364	13.673.665	5,96				
1995	8.849.578	1.870.299	1.822.586	980.916	13.523.379	-1,10				
1996	9.106.816	1.765.313	1.807.936	961.744	13.641.809	0,88				
1997	9.063.065	1.829.676	2.059.170	988.965	13.940.876	2,19				
1998	9.415.031	1.909.884	2.235.851	1.036.769	14.597.535	4,71				
1999	9.402.803	1.901.686	2.120.436	1.062.519	14.487.444	-0,75				
01/00	4.740.713	937.420	1.107.140	387.592	7.172.865					
02/00	4.979.847	930.270	992.249	585.131	7.487.497					
2000	9.720.560	1.867.690	2.099.389	972.723	14.660.362	1,19				
01/01	4.722.720	-0,38	927.571	-1,05	1.115.901	0,79	389.188	0,41	7.155.380	-0,24
02/01	4.718.680	-5,24	988.300	6,24	1.059.705	6,80	739.507	26,38	7.506.192	0,25
2001	9.441.400	-2,87	1.915.871	2,58	2.175.606	3,63	1.128.695	16,03	14.661.572	0,01
01/02	5.055.811	7,05	955.983	3,06	1.034.759	-7,27	389.531	0,09	7.436.087	3,92
02/02	5.036.476	6,73	1.006.605	1,85	1.023.946	-3,37	727.404	-1,64	7.794.431	3,84
2002	10.092.287	6,89	1.962.588	2,44	2.058.705	-5,37	1.116.935	-1,04	15.230.518	3,88
01/03	5.274.153	4,32	984.533	2,99	1.001.512	-3,21	410.966	5,50	7.671.168	3,16
02/03	5.235.009	3,94	1.096.573	8,94	981.111	-4,18	813.087	11,78	8.125.789	4,25
2003	10.509.162	4,13	2.081.106	6,04	1.982.623	-3,70	1.224.053	9,59	15.796.957	3,72
01/04	5.261.942	-0,23	1.008.629	2,45	885.560	-11,58	413.618	0,65	7.569.749	-1,32
02/04	4.995.768	-4,57	1.004.541	-8,39	950.350	-3,14	693.163	-14,75	7.643.822	-5,93
2004	10.257.710	-2,39	2.013.170	-3,26	1.835.910	-7,40	1.106.781	-9,58	15.213.571	-3,69
01/05	5.187.393	-1,42	978.146	-3,02	843.116	-4,79	387.998	-6,19	7.396.653	-2,29
02/05	4.678.896	-6,34	937.896	-6,63	761.990	-19,82	579.694	-16,37	6.958.476	-8,97
2005	9.866.289	-3,82	1.916.042	-4,82	1.605.106	-12,57	967.692	-12,57	14.355.129	-5,64
01/06	5.353.312	3,20	852.756	-12,82	667.034	-20,88	388.954	0,25	7.262.056	-1,82
02/06	4.283.711	-8,45	1.012.010	7,90	773.577	1,52	633.186	9,23	6.702.484	-3,68
2006	9.637.023	-2,32	1.864.766	-2,68	1.440.611	-10,25	1.022.140	5,63	13.964.540	-2,72
01/07	4.839.523	-9,60	915.276	7,33	752.629	12,83	388.959	0,00	6.896.387	-5,04
02/07	4.527.952	5,70	923.063	-8,79	742.378	-4,03	650.600	2,75	6.843.993	2,11
2007	9.367.475	-2,80	1.838.339	-1,42	1.495.007	3,78	1.039.559	1,70	13.740.380	-1,61
01/08	4.814.961	-0,51	868.834	-5,07	664.849	-11,66	205.998	-47,04	6.554.642	-4,96
02/08	4.860.013	7,33	897.120	-2,81	634.608	-14,52	393.440	-39,53	6.785.181	-0,86
2008	9.674.974	3,28	1.765.954	-3,94	1.299.457	-13,08	599.438	-42,34	13.339.823	-2,92
01/09	4.973.097	3,28	867.373	-0,17	582.657	-12,36	227.410	10,39	6.650.537	1,46

Font: Companyia d'Aigües de Sabadell SA.

1. Aigua consumida per activitats comercials i industrials (no grans consumidors), obres d'edificació, boques d'incendi amb comptador i manteniment de les infraestructures de CASSA.

2. Aigua consumida per activitats comercials i industrials (grans consumidors).

3. Aigua consumida per les dependències municipals, boques d'incendi situades a dependències municipals, boques de reg dels parterres, fonts públiques i hidrants d'incendi de Sabadell.

* En gris les dades de consum de l'any 2000, 2001, 2002, 2003, 2004, 2005, 2006, 2007, 2008 i 2009 per semestres.

Per últim, el primer semestre de 2009 es tanca amb 97.694 abonats, un 0,6% més respecte del mateix semestre de l'any anterior. La distribució dels abonats segons usos no registra canvis significatius respecte de períodes anteriors: el 83,8% dels abonats són d'ús domèstic.

Abonats per usos

Semestres. 2007 - 2009

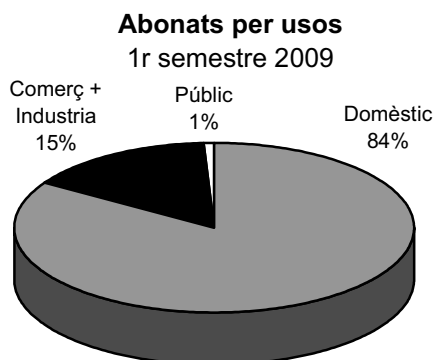
Usos	2007				2008				2009	
	1r semestre		2n semestre		1r semestre		2n semestre		1r semestre	
	Abonats	%	Abonats	%	Abonats	%	Abonats	%	Abonats	%
Domèstic	79.996	83,69	80.834	83,67	81.297	83,70	81.683	83,83	81.931	83,86
Comercial ¹	14.582	15,25	14.772	15,29	14.809	15,25	14.710	15,10	14.700	15,05
Industrial ²	160	0,17	160	0,17	161	0,17	160	0,16	160	0,16
Públic ³	852	0,89	850	0,88	863	0,89	891	0,91	903	0,92
Total	95.590	100	96.616	100	97.130	100	97.444	100	97.694	100

Font: Companyia d'Aigües de Sabadell SA.

1. Activitats comercials i industrials (no grans consumidors), obres d'edificació, boques d'incendi amb comptador i manteniment de les infraestructures de CASSA.

2. Activitats comercials i industrials (grans consumidors).

3. Dependències municipals, boques d'incendi en dependències mpals, boques de reg dels parterres, fonts públiques i hidrants d'incendi.



Residus

En el primer semestre de 2009 s'han recollit a Sabadell 52.333.460 kg de residus, un 2,5% menys respecte del primer semestre de 2008. És el quart semestre consecutiu en què es registra un descens del nombre de kg de residus recollits.

Per tipologies de residus, el nombre total de residus recollits selectivament creix de forma moderada (un 1,3% interanual), mentre que la fracció resta decreix un 4,3%. D'entre els recollits selectivament, hi ha un augment interanual de la recollida de residus orgànics (13,2%), vidre (4,2%) i envasos (2,8%), mentre que el nombre de kg de paper recollit cau un 8,8% en el mateix període.

La recollida de residus per habitant a Sabadell va ser de 252,8 kg durant els primers sis mesos del 2009, 7 kg menys respecte de la xifra observada en el mateix període de l'any anterior.

Per habitant i dia, la ràtio va ser de 1,39 kg, 0,03 kg inferior a la ràtio registrada un any abans i 0,18 kg inferior a la mitjana registrada pel conjunt de Catalunya.¹⁸ Tal com ja s'observava en informes precedents, aquest descens s'explica per un doble motiu: d'una banda, per l'augment de la població en el període observat i, d'altra banda, pel descens del nombre de kg recollits en el mateix període.

¹⁸ Aquesta dada correspon a l'any 2007 i està disponible al lloc web de l'Institut d'Estadística de Catalunya, a l'apartat *Indicadors socials*.

Recollida d'escombraries¹

Tipologia. 1985 - 1r sem 2009

Any	Fracció resta	Orgànica	Vidre	Paper	Envasos	Altres	Total	% Δ anual
1985	49.485.000		102.850				49.587.850	-
1986	50.894.000		203.910				51.097.910	3,05
1987	54.649.000		316.718				54.965.718	7,57
1988	57.987.000		307.900				58.294.900	6,06
1989	61.408.000		372.900				61.780.900	5,98
1990	63.035.000		396.600				63.431.600	2,67
1991	71.728.000		559.520				72.287.520	13,96
1992	77.392.000		735.030				78.127.030	8,08
1993	78.709.000		976.600				79.685.600	1,99
1994	78.042.000		1.147.160	876.670			80.065.830	0,48
1995	76.412.340		1.482.640	788.000	48.690		78.731.670	-1,67
1996	77.456.330		1.536.340	1.382.650	60.550		80.435.870	2,16
1997	78.376.940		1.700.160	1.869.470	80.930		82.027.500	1,98
1998	80.369.690		1.760.390	2.318.056	79.530		84.527.666	3,05
1999	82.214.150		1.814.370	2.931.180	101.070		87.060.770	3,00
2000	82.740.990		1.814.050	2.258.940	282.430		87.096.410	0,04
2001	83.574.630		2.016.950	2.833.470	686.040		89.111.090	2,31
2002	83.841.810	158.360	2.013.190	3.044.750	913.200	1.344.860	91.316.170	2,47
2003	82.624.600	301.500	2.114.580	4.497.600	1.624.620	6.982.350	98.145.250	7,48
2004	82.554.700	840.540	2.310.980	6.880.120	2.215.540	8.632.600	103.434.480	5,39
1r 05	39.273.100	1.498.880	1.202.020	3.681.820	1.218.700	50.320	46.924.840	-1,12
2n 05	39.697.540	2.100.220	1.219.720	4.226.150	1.337.420	8.627.480	57.208.530	2,41
2005	78.970.640	3.599.100	2.421.740	7.907.970	2.556.120	8.677.800	104.133.370	0,68
1r 06	39.438.610	2.141.300	1.390.420	4.528.440	1.544.060	4.248.780	53.291.610	13,57
2n 06	39.554.210	2.318.300	1.332.800	4.812.710	1.630.560	4.524.260	54.172.840	-5,31
2006	78.992.820	4.459.600	2.723.220	9.341.150	3.174.620	8.773.040	107.464.450	3,20
1r 07	38.352.220	2.973.630	1.597.700	5.400.880	1.851.290	5.423.390	55.599.110	4,33
2n 07	37.113.980	2.768.000	1.477.660	5.259.510	1.842.400	5.579.370	54.040.920	-0,24
2007	75.466.200	5.741.630	3.075.360	10.660.390	3.693.690	11.002.760	109.640.030	2,02
1r 08	36.340.990	3.022.070	1.613.480	5.222.200	2.012.580	5.452.150	53.663.470	-3,48
2n 08	35.073.840	3.095.320	1.570.760	4.967.440	1.983.080	5.591.350	52.281.790	-3,26
2008	71.414.830	6.117.390	3.184.240	10.189.640	3.995.660	11.043.500	105.945.260	-3,37
1r 09	34.779.790	3.421.870	1.680.940	4.761.800	2.069.380	5.619.680	52.333.460	-2,48

Font: Ajuntament de Sabadell. Via Pública i Manteniments.

1. Residus abocats.

Nota: la dada que correspon a Altres, de l'any 2005, la majoria de les dades estan entrades per la segona meitat de l'any.

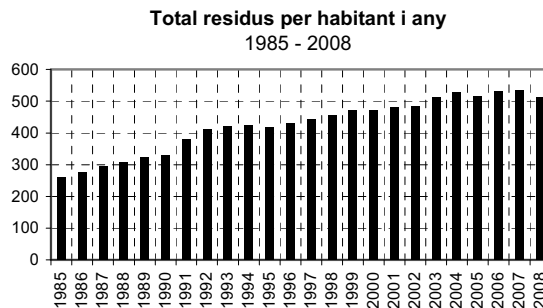
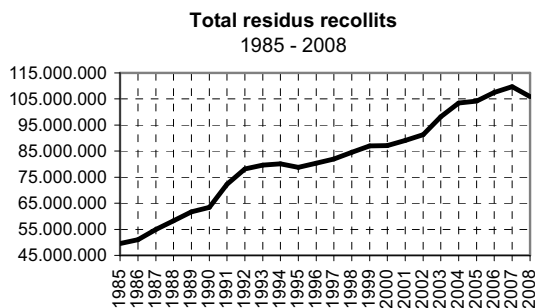
Recollida d'escombraries¹

Ratios. 1985 - 1r sem 2009

Any	Fracció resta	Orgànica	Vidre	Paper	Envasos	Altres	Kg/Hab	
							Total	Total/hab dia
1985	260,22		0,54				260,76	0,71
1986	273,45		1,10				274,55	0,75
1987	291,45		1,69				293,14	0,80
1988	306,02		1,62				307,64	0,84
1989	321,57		1,95				323,52	0,89
1990	328,06		2,06				330,13	0,90
1991	378,70		2,95				381,66	1,05
1992	409,24		3,89				413,12	1,13
1993	415,48		5,16				420,63	1,15
1994	412,91		6,07	4,64			423,62	1,16
1995	405,62		7,87	4,18	0,26		417,93	1,15
1996	412,57		8,18	7,36	0,32		428,44	1,17
1997	423,05		9,18	10,09	0,44		442,76	1,21
1998	433,06		9,49	12,49	0,43		455,46	1,25
1999	444,53		9,81	15,85	0,55		470,74	1,29
2000	448,36		9,83	12,24	1,53		471,96	1,29
2001	449,66		10,85	15,24	3,69		479,45	1,31
2002	445,08	0,84	10,69	16,16	4,85	7,14	484,76	1,33
2003	431,24	1,57	11,04	23,47	8,48	36,44	512,25	1,40
2004	420,74	4,28	11,78	35,06	11,29	44,00	527,15	1,44
1r 05	197,37	7,53	6,04	18,50	6,12	0,25	235,82	1,29
2n 05	196,54	10,40	6,04	20,92	6,62	42,72	283,24	1,55
2005	390,99	17,82	11,99	39,15	12,66	42,96	515,57	1,41
1r 06	195,24	10,60	6,88	22,42	7,64	21,03	263,82	1,45
2n 06	194,87	11,42	6,57	23,71	8,03	22,29	266,89	1,46
2006	389,17	21,97	13,42	46,02	15,64	43,22	529,43	1,45
1r 07	188,05	14,58	7,83	26,48	9,08	26,59	272,61	1,49
2n 07	181,10	13,51	7,21	25,66	8,99	27,23	263,70	1,44
2007	368,25	28,02	15,01	52,02	18,02	53,69	535,00	1,47
1r 08	175,92	14,63	7,81	25,28	9,74	26,39	259,77	1,42
2n 08	169,54	14,96	7,59	24,01	9,59	27,03	252,72	1,38
2008	345,20	29,57	15,39	49,25	19,31	53,38	512,11	1,40
1r 09	167,99	16,53	8,12	23,00	10,00	27,14	252,77	1,39

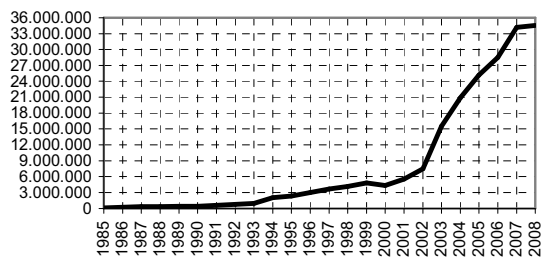
Font: Ajuntament de Sabadell. Via Pública i Manteniments.

1. Residus abocats.

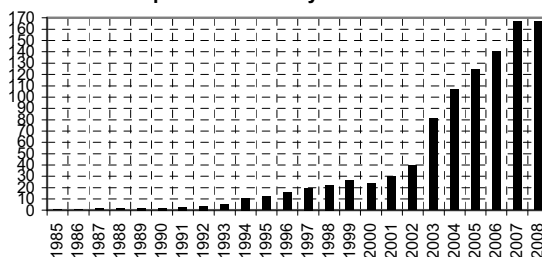


Informe de Conjuntura de Sabadell

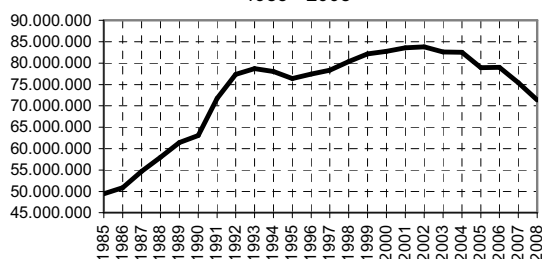
**Total residus recollits selectivament
1985 - 2008**



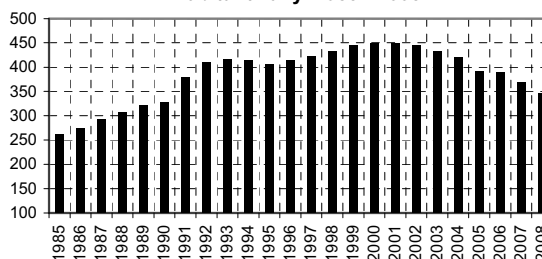
**Total residus recollits selectivament
per habitant i any. 1985 - 2008**



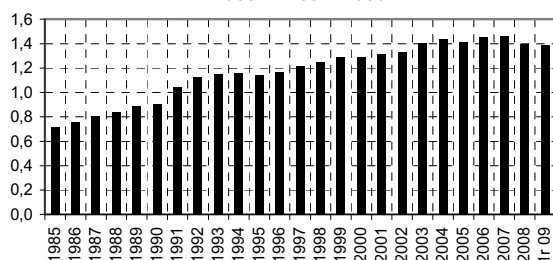
**Total fracció resta recollits
1985 - 2008**



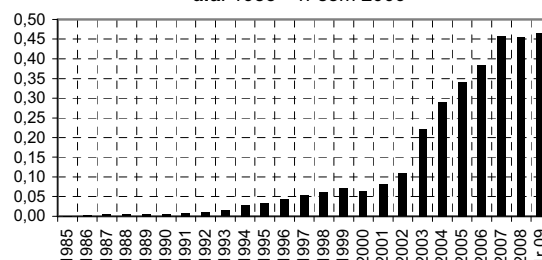
**Total fracció resta per
habitant i any. 1985 - 2008**



**Total residus per habitant i dia
1985 - 1r sem 2009**



**Total recollits selectivament per habitant i
dia. 1985 - 1r sem 2009**



Matriculació de vehicles

El nombre de matriculacions de vehicles a Sabadell s'estabilitza en els primers sis mesos de 2009, després de diversos semestres de davallada contínua. De fet, durant la primera meitat de 2009 s'han matriculat 2.467 vehicles, un 13% menys respecte del segon semestre de 2008. En termes interanuals, el descens és del 42,3%. De fet, als mesos de maig i juny ja s'observa un lleuger repunt dels vehicles matriculats respecte dels primers mesos de l'any. Aquesta tendència també s'observa al conjunt de Catalunya (amb un descens del 17,5% semestral i 38,2% interanual) i per la resta de l'Estat (13,4% i 41,5% respectivament).

Aquesta desacceleració en la caiguda de les matriculacions de vehicles s'explica, en bona part, per les matriculacions de turismes: durant el primer semestre del 2009 s'han registrat 1.984 matriculacions, un 4,5% menys respecte del segon semestre de 2008. Cal tenir en compte que aquestes dades no recullen l'efecte del Pla 2000 E¹⁹ fins al mes de maig de 2009, que és quan aquest va començar a ser actiu.

Pel que fa a la resta de vehicles, en la primera meitat del 2009 també s'atura la caiguda en el nombre de matriculacions de camions (amb un descens de l'1,1% semestral), mentre que el de motocicletes i ciclomotors continua sent prou intens (-39,5% i -57,7% semestral).

Matriculació de vehicles

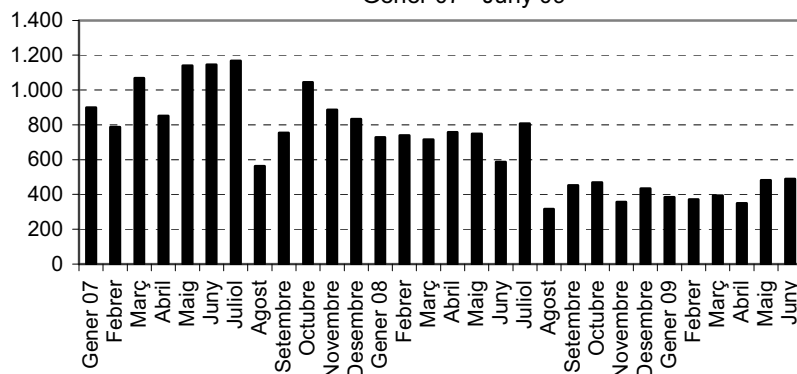
Sabadell. Evolució 2007 - 2009

	1r sem 2007	2n sem 2007	1r sem 2008	2n sem 2008	1r sem 2009	Δ% sem	Δ% anual
Turismes	4.232	3.819	3.227	2.078	1.984	-4,5	-38,5
Camions	340	223	253	94	93	-1,1	-63,2
Motocicletes	732	603	495	451	273	-39,5	-44,8
Ciclomotors	156	182	135	123	52	-57,7	-61,5
Altres	431	422	169	90	65	-27,8	-61,5
Total vehicles	5.891	5.249	4.279	2.836	2.467	-13,0	-42,3

Font: Ajuntament de Sabadell. Àrea de Serveis Centrals. Gestió Tributària

Evolució del nombre de vehicles matriculats per mesos.

Gener 07 - Juny 09



¹⁹ Podreu trobar més informació a <http://www.mityc.es/industria/es-ES/Servicios/2000E/Paginas/Plan2000E.aspx>