

# INFO DADES



NÚM. 33

1r TRIMESTRE del 2008

## ÍNDEX GENERAL

Definicions	4
Destaquem	5
01. Indicadors	6
02. Estructura Empresarial	7
03. Mercat de treball	11
04. Habitatge	23
Fonts d'informació	26
Fitxa tècnica	27

## ÍNDEX DE TAULES I GRÀFICS

### Taules:

Indicadors	6
------------	---

### Estructura Empresarial

02.01.01 Treballadors ocupats per branques d'activitat	8
02.01.02 Centres de treball per branques d'activitat	9

### Mercat de treball

03.01.01 Taxa d'atur mensual	11
03.01.02 Atur per sexe i edat. Març 2007-2008	12
03.01.03 Atur per grans sectors d'activitat. Març 2007-2008	13
03.01.04 Atur registrat estrangers per edat i sexe. Març 2007-2008	13
03.01.05 Atur registrat estrangers per grans sectors d'activitat. Març 2007-2008	14
03.02.01 Evolució de la contractació. Gener 2006- Març 2008	15
03.02.02 Contractació per sexe i edat. Primer trim. 2007-2008	16
03.02.03 Contractació per sectors d'activitat. Primer trim. 2007-2008	17
03.02.04 Contractació per durada. Primer trim. 2007-2008	18
03.02.05 Contractació per tipologia i edat. Primer trim. 2007-2008	19
03.02.06 Contractació per tipologia i nivell d'instrucció. Primer trim. 2007-2008	19
03.02.07 Contractació estrangers per edat i sexe. Primer trim. 2007-2008	20
03.02.08 Contractació estrangers per sectors d'activitat. Primer trim. 2007-2008	21
03.02.09 Contractació formalitzada per ETT's. Edat. Primer trim. 2007-2008	21
03.02.10 Contractació formalitzada per ETT's. Durada. Primer trim. 2007-2008	22

### Habitatge

04.01.01 Habitatges iniciats i acabats al Vallès Occidental. Municipis. 2004-2007	23
04.01.02 Evolució del lloguer. Nombre de contractes. 2000-2007	24
04.01.03 Evolució del lloguer. Lloguer mitjà contractual en euros. 2000-2007	25

**Gràfics:**

**Estructura Empresarial**

Gràfic 1: Treballadors ocupats per grans sectors d'activitat. Març 2008	7
Gràfic 2: Variació relativa del nombre d'ocupats per règim. Març 2007-2008	7
Gràfic 3: Var. relativa del nombre de treballadors ocupats per princ. branques d'act. Març 07-08	8
Gràfic 4: Centres de treball per grans sector d'activitat. Març 2008	9
Gràfic 5: Variació relativa del nombre de centres de treball per sectors d'activitat. Març 07-08	9
Gràfic 6: Var. relativa dels centres de treball per les principals branques d'activitat. Març 07-08	10

**Mercat de treball**

Gràfic 7: Taxa d'atur mensual. Gener 2006-Març 2008	10
Gràfic 8: Variació relativa del nombre d'aturats per sexe. Març 2007- 2008	12
Gràfic 9: Atur per grans sectors d'activitat. Març 2008	13
Gràfic 10: Variació relativa del nombre d'aturats per sectors. Març 2007- 2008	13
Gràfic 11: Variació relativa del nombre d'aturats estrangers per sexe i edat. Març 2007- 08	14
Gràfic 12: Atur estrangers per grans sectors d'activitat. Març 2008	15
Gràfic 13: Variació relativa dels aturats estrangers per sectors. Març 2007- 2008	15
Gràfic 14: Evolució de la contractació. Gener 2006-Març 2008	16
Gràfic 15: Variació relativa del nombre de contractes per sexe i edat. 1r trim 2007- 2008	16
Gràfic 16: Variació relativa del nombre de contractes per sectors. 1r trim 2007- 2008	17
Gràfic 17: Contractació per durada. 1r trim 2008	18
Gràfic 18: Contractació indefinida per nivell d'instrucció. 1r trim 2007- 2008	20
Gràfic 19: Var. relativa del nombre de contractes dels estrangers per sexe i edat. 1r trim 07-08	20
Gràfic 20: Var. relativa del nombre de contractes d'estrangers per sectors d'activitat. 1r trim 07-08	20
Gràfic 21: Var. relativa del nombre de contractes formalitzats per ETT's. 1r trim 2007- 08	22
Gràfic 22: Contractació formalitzada per ETT's, per durada. 1r trim 2008	22

**Habitatge**

Gràfic 23: % d'habitatges iniciats i acabats al Vallès Occidental per municipis. 2007	24
Gràfic 24: Evolució del nombre de contractes de lloguer. Sabadell. 2000 - 2007	25
Gràfic 25: Evolució de l'increment del lloguer mitjà contractual. Sabadell 1998-2007	25

## Definicions

### Taxa d'atur registrat

Relació entre la població desocupada registrada a les oficines d'ocupació (OTG) i la població activa.

### Població activa

Comprèn les persones de 16 anys i més que o bé estan ocupades o estan disponibles per treballar.

### Taxa d'atur juvenil registrat

Relació entre els aturats menors de 25 anys i la població activa en aquesta mateixa franja d'edat.

### Taxa de temporalitat contractual

Relació entre el nombre de contractes no fixos i el nombre de contractes total.

### Treballadors ocupats

Suma de treballadors assalariats (per compte d'altri) i autònoms (treballadors per compte propi).

### Construcció d'habitatges

Habitatges iniciats i acabats lliures i protegits:

- Habitatges iniciats: projectes visats dels col·legis d'arquitectes,
- Habitatges acabats: certificats finals d'obra dels col·legis d'aparelladors de Catalunya.

### Lloguer mitjà contractual

Renda mitjana pactada en el contracte de lloguer, segons dades extretes de les fiances de lloguer de l'INCASOL.

## Destaquem:

En el mes de març d'enguany, la xifra d'ocupats (assalariats més autònoms) a Sabadell cau un -1,3% respecte del primer trimestre de 2007. Aquest descens de l'ocupació és més intens en els afiliats a la Seguretat Social (-1,6%) que en els autònoms (-0,2%). El nombre de centres de treball a la ciutat se situa en les 6.746 empreses, un -2,3% menys respecte del primer trimestre de l'any anterior.

Pel que fa al mercat de treball, el primer trimestre de 2008 finalitza amb un notable augment de l'atur registrat (13,2%), fet que dona continuïtat a la dinàmica observada en el trimestre anterior. Aquest augment del nombre d'aturats s'explica per l'augment del nombre de desocupats en els sectors de la construcció (50% interanual) i dels serveis (16,2%). Quant a contractació, l'acumulat dels tres primers mesos de l'any 2008 és inferior al dels tres primers mesos de l'any passat, fet que es reflecteix tant en els contractes temporals (-28,9%) com en els contractes indefinits (-34,6%). Tot i aquest dinamisme, el pes de la contractació indefinida continua augmentant, i a finals de març de 2008 se situa proper al 20%.

En el sector de l'habitatge, destaca la davallada en el ritme de construcció d'habitatges nous (-29,9% interanual), tendència que s'observa a la majoria de municipis de la comarca i al conjunt de Catalunya. Tot i això, Sabadell continua sent la segona ciutat de la comarca que més habitatges inicia (20,4%).

Finalment, pel que fa al mercat de lloguer, durant l'any 2007 s'han signat un total de 1.794 contractes, el 14,5% més que els signats durant l'any 2006, i el lloguer mitjà contractual se situa en els 959,4€ mensuals, el 5,1% més respecte de l'any 2006, el segon increment interanual més baix dels últims nou anys.

# 01. Indicadors

Març/Desembre 2007-Març 2008

Indicador	Març 07	Des.07	Març 08	Variació Trim.		Variació % Anual	
				Valor	Signe	Valor	Signe
<b>Taxa d'atur registrat</b>							
Sabadell	9,40	9,75	10,64	0,89	↓	1,24	↓
Vallès Occidental	9,09	9,40	10,31	0,91	↓	1,22	↓
Barcelona	8,24	8,41	9,30	0,89	↓	1,06	↓
Catalunya	8,12	8,48	9,30	0,82	↓	1,18	↓
Espanya <sup>1</sup>	8,47	8,60	9,63	1,03	↓	1,16	↓
Eu 27 <sup>2</sup>	7,30	6,80	6,70	-0,10	↑	-0,60	↑
<b>Atur registrat a Sabadell per sexe i edat</b>							
Taxa d'atur homes	6,44	7,43	8,13	0,70	↓	1,69	↓
Taxa d'atur dones	13,27	12,79	13,91	1,12	↓	0,64	↓
Taxa d'atur joves	5,44	5,51	7,01	1,50	↓	1,57	↓
Atur femení registrat sobre el total %	61,17	56,82	56,68	-0,14	↑	-4,49	↑
Atur juvenil registrat sobre el total %	9,02	8,79	10,26	1,47	↓	1,24	↓
Atur majors +45 anys registrat s/total %	48,39	47,02	44,63	-2,39	↑	-3,76	↑
Atur homes +45 anys reg. s/total homes %	44,81	40,96	38,09	-2,87	↑	-6,72	↑
Atur dones +45 anys reg. s/total dones %	50,67	51,62	49,63	-1,99	↑	-1,04	↑
<b>Contractació<sup>3</sup> a Sabadell</b>							
Contractació registrada	18.929	17.123	13.232	-22,72	↓	-30,10	↓
Taxa de temporalitat contractual % <sup>4</sup>	78,86	80,62	80,23	-0,39	↑	1,37	↓
Contractació femenina sobre el total %	50,46	53,89	51,25	-2,64	↓	0,79	↑
Contractació juvenil sobre el total %	30,50	32,58	27,90	-4,68	↓	-2,60	↓
Contractació majors 45 anys s/total %	13,53	13,19	14,87	1,68	↑	1,34	↑
Total contractes estrangers	4.127	3.680	3.176	-13,70	↓	-23,04	↓
Total contractes ETT <sup>5</sup>	4.340	3.917	3.124	-20,25	↓	-28,02	↓
<b>Estructura empresarial a Sabadell</b>							
<b>Centres de cotització (INSS)</b>							
Agricultura	6	6	6	0,00		0,00	
Indústria	1.000	975	969	-0,62	↓	-3,10	↓
Construcció	1.073	1.061	1.045	-1,51	↓	-2,61	↓
Serveis	4.822	4.778	4.726	-1,09	↓	-1,99	↓
<b>Treballadors assalariats (INSS)</b>							
Agricultura	17	22	25	13,64	↑	47,06	↑
Indústria	8.998	8.636	8.682	0,53	↑	-3,51	↓
Construcció	6.504	6.158	6.127	-0,50	↓	-5,80	↓
Serveis	44.575	44.079	44.321	0,55	↑	-0,57	↓
<b>Autònoms (INSS)</b>							
Agricultura	28	29	45	55,17	↑	60,71	↑
Indústria	1.773	1.749	1.748	-0,06	↓	-1,41	↓
Construcció	2.927	2.947	2.889	-1,97	↓	-1,30	↓
Serveis	9.966	9.982	9.979	-0,03	↓	0,13	↑
<b>Habitatge</b>							
						<b>Variació % Anual</b>	
Habitatges iniciats <sup>6</sup>	1.959	3.028	2.123			-29,89	
Habitatges acabats <sup>6</sup>	2.104	2.014	1.932			-4,07	
Nombre de contractes de lloguer <sup>7</sup>	1.435	1.567	1.794			25,02	
Lloguer mitjà contractual (en €) <sup>8</sup>	750,00	912,9	959,4			27,92	

Font: Ajuntament de Sabadell. Servei de Promoció Econòmica. Observatori de l'Economia Local.

El signe ↑ indica una variació favorable i el ↓ desfavorable.

1. La taxa d'atur d'Espanya està extreta de l'Enquesta de Població Activa, de l'Institut Nacional d'Estadística.
2. La taxa d'atur de l'EU27 està calculada a partir d'enquestes nacionals i sèries d'atur registrades. Última dada Febrer de 2008.
3. La contractació és trimestral (primer i quart trimestre de 2007 i primer trimestre de 2008).
4. Percentatge de contractes temporals sobre el total de contractes registrats durant el trimestre.
5. Contractes formalitzats per empreses de treball temporal (primer i quart trimestre de 2007 i primer trimestre de 2008).
6. Habitatges iniciats i acabats (gener-desembre 2005, 2006 i 2007).
7. Nombre de contractes anuals (total 2005, 2006 i 2007).
8. Lloguer mitjà contractual (anys 2005, 2006 i 2007).

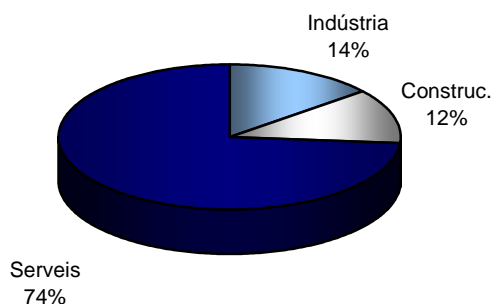
## 02. Estructura empresarial

### 02.01 Ocupació

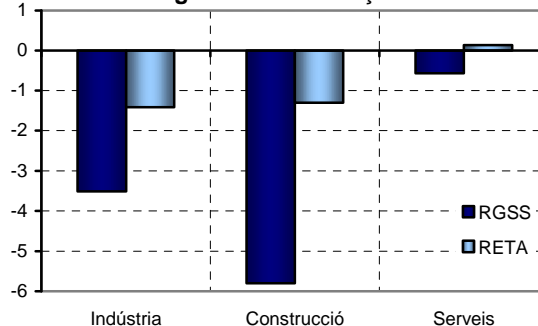
El primer trimestre de l'any 2008 finalitza amb 73.816 persones ocupades a Sabadell (59.155 assalariats i 14.661 autònoms), xifra que representa un descens del -1,3% respecte del primer trimestre de 2007. Aquesta tendència decreixent és més intensa en el nombre de treballadors assalariats (939 assalariats menys; el -1,56%) que en el nombre de treballadors autònoms (33 autònoms menys; -0,23% menys).

Gràfics 1 i 2:

**Treballadors ocupats per grans sectors d'activiat. Març 2008**



**Variació relativa del nombre d'ocupats per règim i sector. Març 07-08**



Per grans sectors, és destacable el descens, tant en termes relatius com absoluts, del nombre d'assalariats en els sectors de la construcció (-5,8%; 377 assalariats menys) i la indústria (-3,5%; 316 assalariats menys), mentre que en el sector serveis el descens és menys intens (-0,6%; 254 assalariats menys). Pel que fa al nombre de treballadors autònoms, la tendència és semblant, amb descensos en el sector de la indústria (-1,4%; 25 autònoms menys) i construcció (-1,3%; 38 autònoms menys) i lleuger augment en els serveis (0,13%; 13 autònoms més).

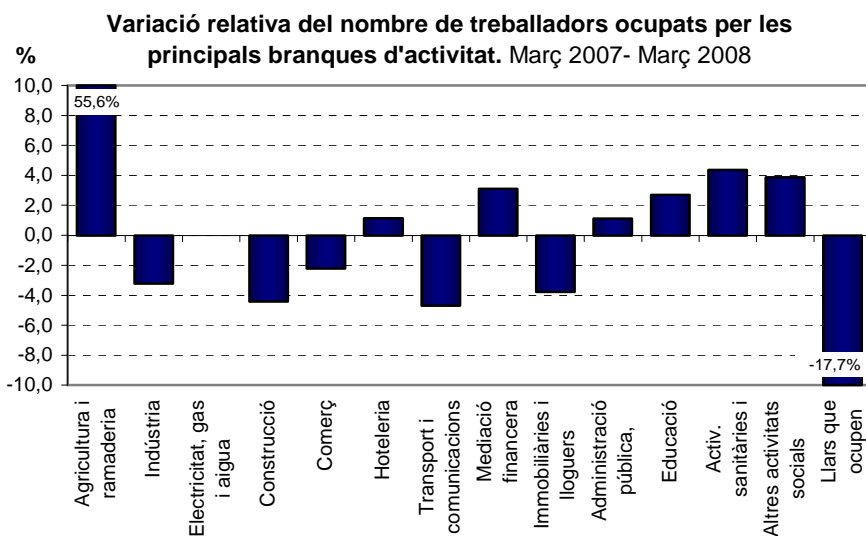
## 02.01.01 Treballadors ocupats per branques d'activitat

Març/Desembre 2007-Març 2008

Sector	Ocupats			Δ Trimestral	Δ Anual
	1r trim. 2007	4t trim. 2007	1r trim. 2008		
Agricultura i ramaderia	45	51	70	37,25	55,56
Indústria	10.596	10.213	10.255	0,41	-3,22
Electricitat, gas i aigua	175	172	175	1,74	0,00
Construcció	9.431	9.105	9.016	-0,98	-4,40
Comerç	14.031	14.077	13.718	-2,55	-2,23
Hoteleria	3.852	3.849	3.896	1,22	1,14
Transport i comunicacions	3.537	3.427	3.371	-1,63	-4,69
Mediació financera	6.257	6.389	6.451	0,97	3,10
Immobil·liàries i lloguers	12.912	11.822	12.425	5,10	-3,77
Administració pública, defensa i S.S.	1.442	1.456	1.458	0,14	1,11
Educació	2.854	2.887	2.931	1,52	2,70
Activ. sanitàries i serv. Socials	5.346	5.693	5.580	-1,98	4,38
Altres activitats socials	4.276	4.434	4.442	0,18	3,88
Llars que ocupen personal domèstic	34	27	28	3,70	-17,65
<b>Total</b>	<b>74.788</b>	<b>73.602</b>	<b>73.816</b>	<b>0,29</b>	<b>-1,30</b>

Font: Generalitat de Catalunya. Departament de Treball. Observatori del Treball.

Gràfic 3:



Per branques d'activitat relatives al sector serveis, destaca l'increment interanual del nombre d'ocupats en sectors com les *activitats sanitàries i serveis socials* (4,4%), *altres activitats socials* (3,8%) o *educació* (2,7%), fet que s'explica per l'increment de la demanda d'aquests sectors per part de la població nouvinguda. També és significatiu l'increment del nombre de llocs de treball en el sector de la *intermediació financera* (3,1%).

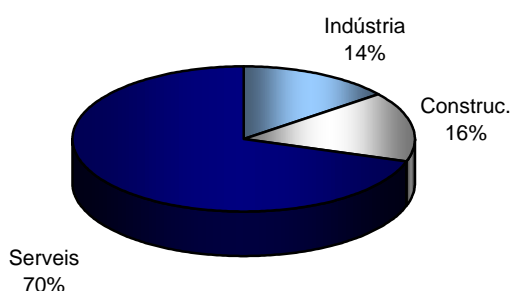
En canvi, sectors com el *transport i comunicacions*, *immobil·liàries i lloguer* i *comerç* registren un descens del nombre de llocs de treball en l'últim any (-4,7%, -3,8% i -2,2% respectivament).

## 02.01 Centres de treball

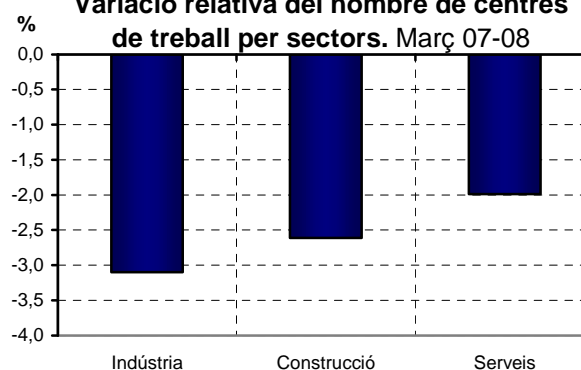
En el primer trimestre de 2008, la xifra de centres de treball a la ciutat se situa en els 6.746 establiments, un -2,3% inferior a l'observada en el primer trimestre de 2007. Aquesta tendència consolida la dinàmica observada en els dos últims trimestres de 2007.

Gràfics 4 i 5:

Centres de treball per grans sectors d'activitat. Març 2008



Variació relativa del nombre de centres de treball per sectors. Març 07-08



El descens del nombre de centres de treball es dona en cadascun dels principals sectors d'activitat, si bé amb intensitats diferents. El sector serveis és el que registra un descens menys intens (en termes relatius) del nombre d'establiments (-2% interanual), mentre que la indústria és qui registra una davallada més intensa (-3,1%). El sector de la construcció se situa entre tots dos, amb un descens del nombre de centres de treball del -2,6% interanual.

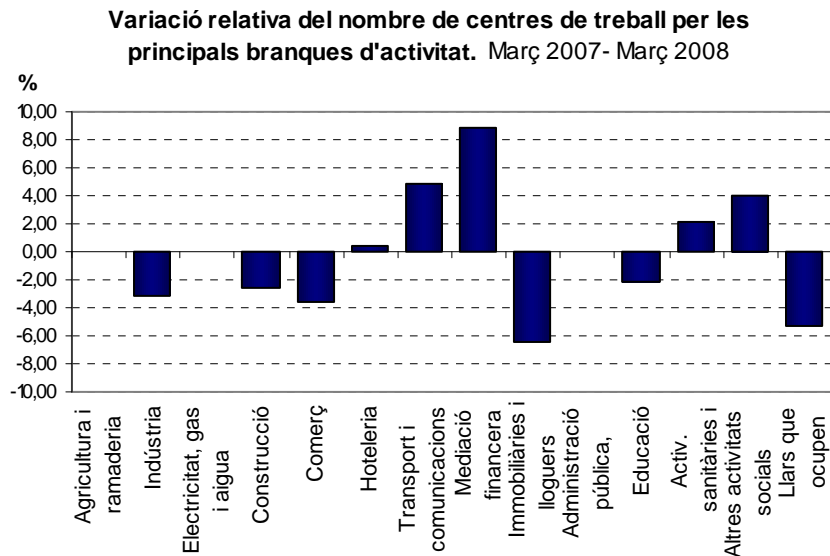
### 02.01.02 Centres de treball per branques d'activitat

Març/Desembre 2007-Març 2008

Sector	Centres de treball				
	1r trim. 2007	4t trim. 2007	1r trim. 2008	Δ Trimestral	Δ Anual
Agricultura i ramaderia	6	6	6	0,00	0,00
Indústria	996	971	965	-0,62	-3,11
Electricitat, gas i aigua	4	4	4	0,00	0,00
Construcció	1.073	1.061	1.045	-1,51	-2,61
Comerç	1.756	1.731	1.693	-2,20	-3,59
Hoteleria	456	449	458	2,00	0,44
Transport i comunicacions	355	370	372	0,54	4,79
Mediació financera	90	96	98	2,08	8,89
Immobiliàries i lloguers	1.229	1.180	1.150	-2,54	-6,43
Administració pública, defensa i S.S.	13	14	13	-7,14	0,00
Educació	186	182	182	0,00	-2,15
Activ. sanitàries i serv. Socials	240	241	245	1,66	2,08
Altres activitats socials	478	497	497	0,00	3,97
Llars que ocupen personal domèstic	19	18	18	0,00	-5,26
<b>Total</b>	<b>6.901</b>	<b>6.820</b>	<b>6.746</b>	<b>-1,09</b>	<b>-2,25</b>

Font: Generalitat de Catalunya. Departament de Treball. Observatori del Treball.

Gràfic 6:



Quant a les branques d'activitat relatives al sector serveis amb un pes significatiu, destaca el descens del nombre de centres de treball en el sector de les *immobiliàries i lloguers* (-6,4% interanual) i del *comerç* (-3,6%). Per contra, és destacable l'increment en activitats com el *transport i comunicacions* (4,8%) i les *altres activitats socials* (4%). Per últim, és significatiu l'augment relatiu del nombre de centres de treball en el sector de la *intermediació financera* (8,9%), si bé el seu pes en el conjunt d'activitats relatives als serveis és baix (2,1% del total dels serveis).

## 03. Mercat de treball

### 03.01 Atur

El nombre d'aturats registrats a Sabadell a 31 de març de 2008 s'eleva a **9.653**, xifra que representa 1.123 aturats més respecte del mateix període de l'any anterior (el 13,2% d'increment). Aquest increment situa la taxa d'atur en el 10,6%. Durant els tres primers mesos de l'any 2008 el nombre d'aturats registrats no ha deixat de créixer, confirmant la tendència que ja s'apuntava en el trimestre anterior.

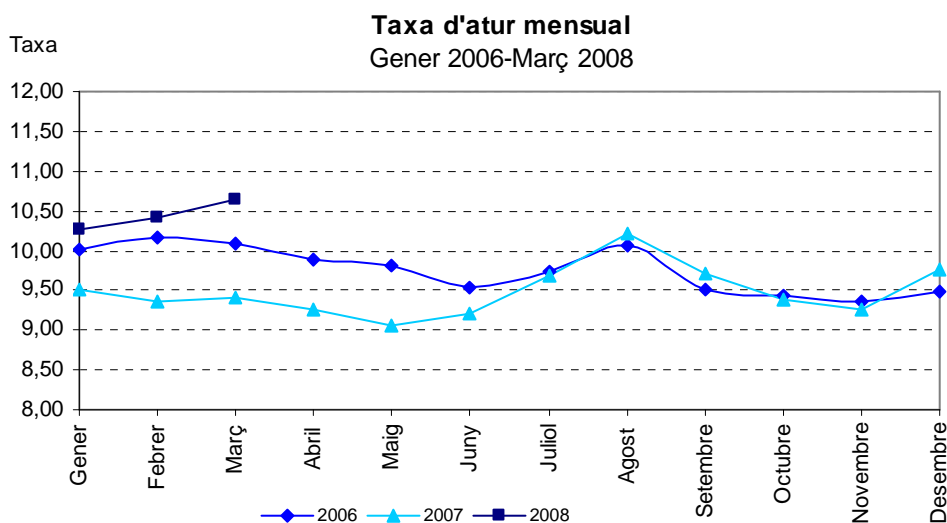
#### 03.01.01 Taxa d'atur mensual

Gener 2006-Març 2008

Mes	2006		2007		2008		Δ 07-08	
	Nombre	Taxa	Nombre	Taxa	Nombre	Taxa	Nombre	%
Gener	9.097	10,02	8.630	9,51	9.319	10,27	689	7,98
Febrer	9.231	10,17	8.498	9,36	9.458	10,42	960	11,30
Març	9.162	10,09	8.530	9,40	9.653	10,64	1.123	13,17
Abril	8.970	9,88	8.392	9,25				
Maig	8.908	9,81	8.230	9,07				
Juny	8.662	9,54	8.363	9,21				
Juliol	8.840	9,74	8.797	9,69				
Agost	9.140	10,07	9.263	10,21				
Setembre	8.641	9,52	8.820	9,72				
Octubre	8.574	9,45	8.507	9,37				
Novembre	8.498	9,36	8.414	9,27				
Desembre	8.602	9,48	8.854	9,75				

Font: Diputació de Barcelona. Programa Hermes.

Gràfic 7:



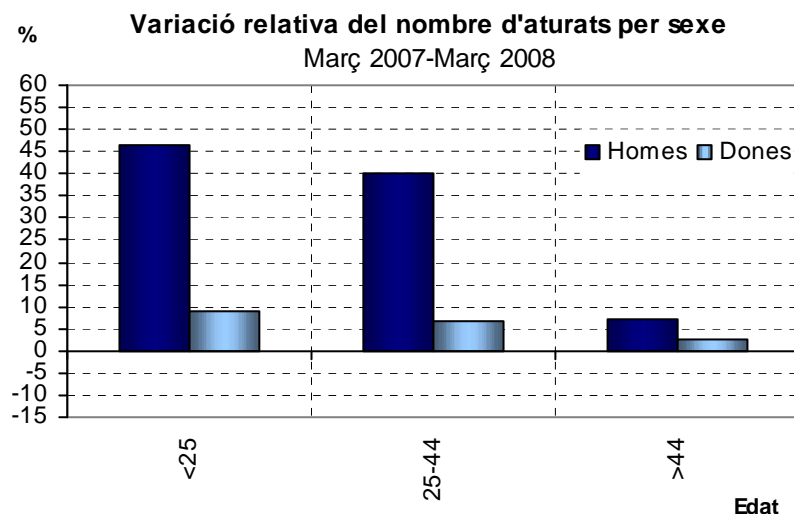
Del conjunt d'aturats, el 56,7% són dones (5.471) i el 43,3% són homes (4.182). Interanualment, el creixement de l'atur s'ha intensificat en els homes (870 aturats més, el 26,3 d'increment), mentre que en les dones l'augment és més moderat (253 aturades més, el 4,9% d'increment). L'anàlisi de l'atur per sexe i edat registra dues dinàmiques diferenciades. D'una banda, l'augment de l'atur masculí és clarament superior al femení en el col·lectiu de persones aturades menors de 45 anys, mentre que el col·lectiu de persones aturades de 45 anys i més no registra diferències significatives segons sexe.

### 03.01.02 Atur per sexe i edat. Març 2007-Març 2008.

Edat	Homes		Dones		Total		Δ% 2007-2008		
	2007	2008	2007	2008	2007	2008	Homes	Dones	Total
<25	403	591	366	399	769	990	46,65	9,02	28,74
25-44	1.425	1.998	2.208	2.357	3.633	4.355	40,21	6,75	19,87
>44	1.484	1.593	2.644	2.715	4.128	4.308	7,35	2,69	4,36
<b>Total</b>	<b>3.312</b>	<b>4.182</b>	<b>5.218</b>	<b>5.471</b>	<b>8.530</b>	<b>9.653</b>	<b>26,27</b>	<b>4,85</b>	<b>13,17</b>

Font: Diputació de Barcelona. Programa Hermes.

Gràfic 8:



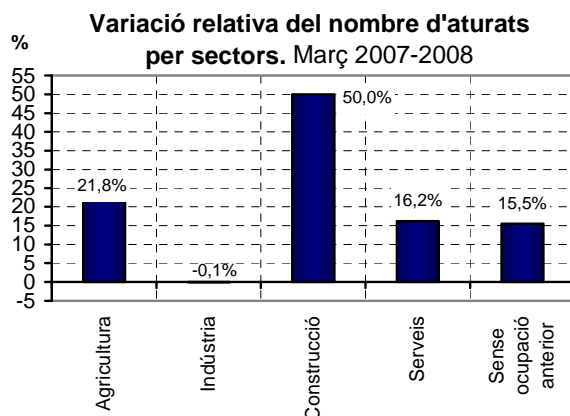
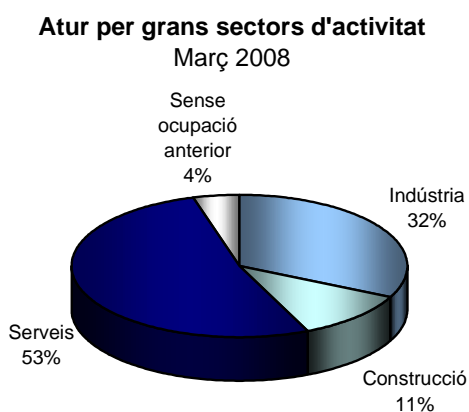
Per grans sectors, augmenta l'atur en els **serveis** (16,2%, 697 aturats més) i en la **construcció** (50%, 361 aturats més), mentre que la **indústria** registra una lleugera davallada. En el període observat, l'augment del pes dels aturats en el sector de la construcció és de 3 punts percentuals, mentre que la indústria registra una davallada de 4 punts percentuals.

### 03.01.03 Atur per grans sectors d'activitat. Març 2007-Març 2008.

Sector	Març 2007		Març 2008		Δ% 07-08
	Nombre	%	Nombre	%	
Agricultura	55	0,64	67	0,69	21,82
Indústria	3.085	36,17	3.081	31,92	-0,13
Construcció	722	8,46	1.083	11,22	50,00
Serveis	4.301	50,42	4.998	51,78	16,21
Sense ocupació anterior	367	4,30	424	4,39	15,53
<b>Total</b>	<b>8.530</b>	<b>100</b>	<b>9.653</b>	<b>100</b>	<b>13,17</b>

Font: Diputació de Barcelona. Programa Hermes.

Gràfic 9 i 10:



Dins dels serveis, les branques d'activitat que concentren més persones aturades a Sabadell són les *immobiliàries i lloguers* (2.001, increment interanual del 17%), seguit del *comerç i reparacions* (1.151, 11,9% d'increment).

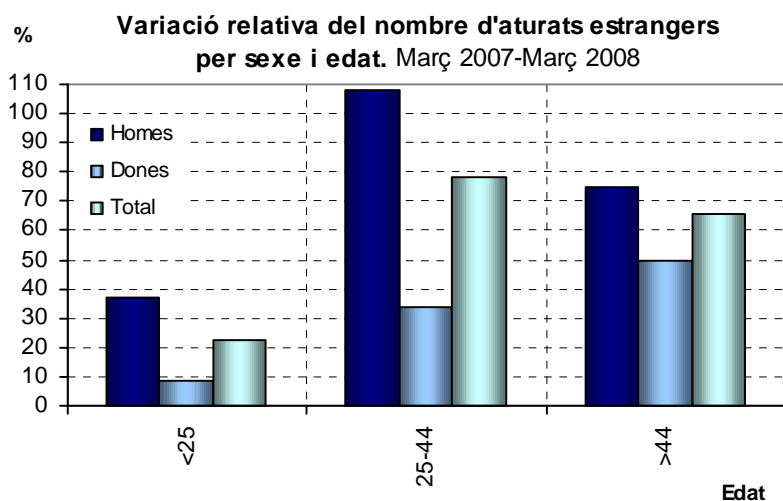
### 03.01.04 Atur registrat estrangers per edat i sexe. Març 2007-Març 2008

Edat	Homes		Dones		Total		Δ% 2007-2008		
	2007	2008	2007	2008	2007	2008	Homes	Dones	Total
<25	35	48	35	38	70	86	37,14	8,57	22,86
25-44	275	572	188	252	463	824	108,00	34,04	77,97
>44	56	98	32	48	88	146	75,00	50,00	65,91
<b>Total</b>	<b>366</b>	<b>718</b>	<b>255</b>	<b>338</b>	<b>621</b>	<b>1.056</b>	<b>96,17</b>	<b>32,55</b>	<b>70,05</b>

Font: Diputació de Barcelona. Programa Hermes.

Dels 9.653 aturats registrats a Sabadell en el mes de març de 2008, el 10,9% són estrangers. En comparació amb el mes de març de 2007, els aturats registrats estrangers han augmentat el 70% (435 persones més). Aquest augment s'explica per la dinàmica de l'atur estranger masculí (increment del 96,2% interanual) molt superior a la que s'observa per a l'atur femení (32,6%).

Gràfic 11:



Per sexe i edat, els homes d'entre 25 i 44 anys és el col·lectiu que registra un augment interanual de l'atur més important (108%), mentre que les dones del mateix grup d'edat augmenten de manera menys intensa (34%). També és significativa la diferència segons sexe en la resta de grups d'edat, si bé en termes absoluts són menys representatius.

Per sectors d'activitat, destaca el pes dels aturats estrangers en el sector de la construcció (24,3%), 13 punts per sobre del que es registra pel conjunt dels aturats a la ciutat en aquest sector. En canvi, a la indústria es dona la situació contrària, on el pes dels aturats estrangers d'aquest sector és clarament inferior (16 punts percentuals per sota) al del conjunt dels aturats. En termes d'evolució, els aturats estrangers en el sector de la construcció s'han doblat respecte del març de 2007.

### 03.01.05 Atur registrat estrangers per grans sectors d'activitat.

Març 2007-Març 2008

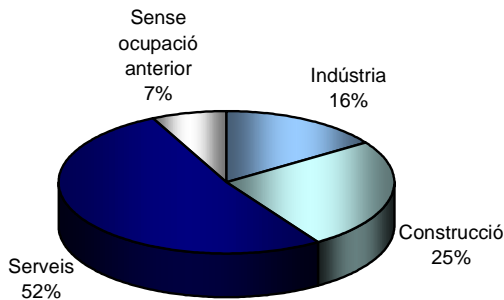
Sector	Març 2007		Març 2008		Δ% 07-08
	Nombre	%	Nombre	%	
Agricultura	9	1,45	36	3,41	300,00
Indústria	100	16,10	160	15,15	60,00
Construcció	130	20,93	257	24,34	97,69
Serveis	334	53,78	529	50,09	58,38
Sense ocupació anterior	48	7,73	74	7,01	54,17
<b>Total</b>	<b>621</b>	<b>100</b>	<b>1.056</b>	<b>100</b>	<b>70,05</b>

Font: Diputació de Barcelona. Programa Hermes.

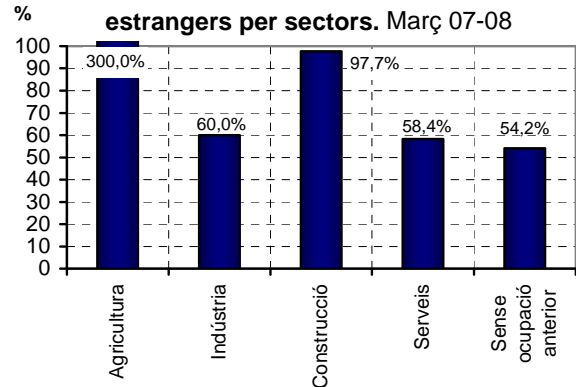
De les branques d'activitat relatives al sector serveis, la que més aturats acumula entre els aturats estrangers és la de *serveis immobiliaris i de lloguers* (234 aturats/des, 38,8% respecte del total d'aturats en els serveis), dinàmica semblant a l'observada pel total d'aturats a Sabadell (36,9%). D'altra banda, la branca d'activitat amb un increment interanual relatiu més elevat és la de *comerç i reparacions* (139,3%; 39 aturats més).

Gràfic 12 i 13:

Atur estrangers per grans sectors d'activitat. Març 2008



Variació relativa dels aturats estrangers per sectors. Març 07-08



## 03.02 Contractació

Durant el primer trimestre d'enguany s'han formalitzat a Catalunya 661.745 contractes, el que representa un descens interanual del 5,9% (41.635 contractes menys). Pel que fa a **Sabadell**, el descens de la contractació ha estat més intens que al conjunt de Catalunya. El nombre de contractes registrats durant el primer trimestre d'enguany ha estat de 13.232, amb un descens del 30% respecte el primer trimestre de l'any 2007. Al descens de la contractació han contribuït tant els homes com les dones, amb un descens interanual del 31,2% (2.926 contractes menys) i 29% (2.771 contractes menys), respectivament.

### 03.02.01 Evolució de la contractació

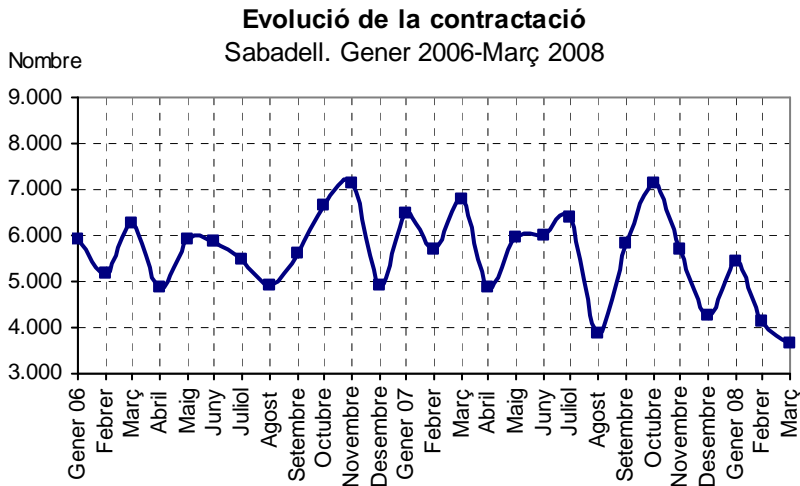
Gener 2006-Març 2008

Mes	2006				2007				2008			
	Homes	Dones	Total	Δ Mensual	Homes	Dones	Total	Δ Mensual	Homes	Dones	Total	Δ Mensual
Gener	2.799	3.101	5.900	3,81	3.123	3.339	6.462	31,31	2.645	2.777	5.422	26,71
Febrer	2.591	2.564	5.155	-12,63	2.833	2.846	5.679	-12,12	1.983	2.156	4.139	-23,66
Març	3.246	3.009	6.255	21,34	3.421	3.367	6.788	19,53	1.823	1.848	3.671	-11,31
Abril	2.426	2.446	4.872	-22,11	2.319	2.563	4.882	-28,08				
Maig	2.993	2.931	5.924	21,59	3.029	2.946	5.975	22,39				
Juny	2.968	2.897	5.865	-1,00	2.948	3.061	6.009	0,57				
Juliol	2.727	2.744	5.471	-6,72	3.104	3.283	6.387	6,29				
Agost	2.339	2.554	4.893	-10,56	1.884	1.965	3.849	-39,74				
Setembre	2.745	2.869	5.614	14,74	2.745	3.060	5.805	50,82				
Octubre	3.139	3.527	6.666	18,74	3.290	3.853	7.143	23,05				
Novembre	3.539	3.604	7.143	7,16	2.742	2.959	5.701	-20,19				
Desembre	2.260	2.661	4.921	-31,11	1.863	2.416	4.279	-24,94				
<b>Total</b>	<b>33.772</b>	<b>34.907</b>	<b>68.679</b>	<b>-0,79*</b>	<b>33.301</b>	<b>35.658</b>	<b>68.959</b>	<b>0,41*</b>	<b>6.451</b>	<b>6.781</b>	<b>13.232</b>	<b>-</b>

Font: Diputació de Barcelona. Programa Hermes.

\*L'increment és interanual.

Gràfic 14:



En l'evolució mensual de la contractació dels darrers dos anys, s'observa que en el mes de març de 2008 s'assoleix el mínim en el nombre de contractes signats.

Per modalitat contractual, la contractació temporal ha disminuït el -28,9% interanual (4.311 contractes menys), i la indefinida un -34,6% (1.386 contractes menys). El pes de la contractació indefinida respecte el total de contractes formalitzats durant el període analitzat és del 19,8%, un xic inferior al registrat en el primer trimestre de 2007 (21,1%).

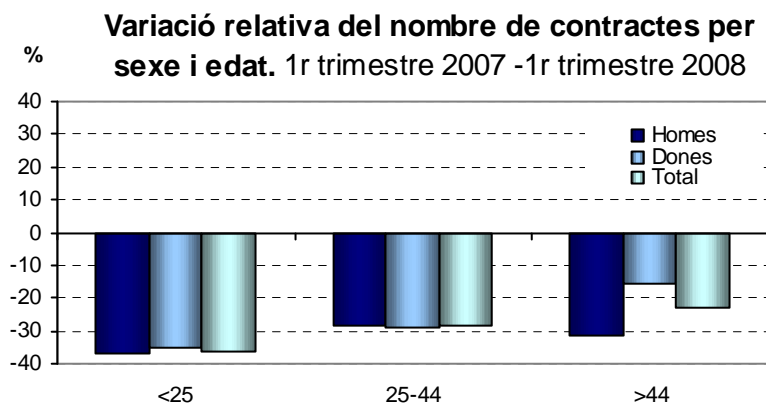
### 03.02.02 Contractació per sexe i edat

Primer trimestre 2007-Primer trimestre 2008

Edat	Homes		Dones		Total		Δ% 07-08		
	2007	2008	2007	2008	2007	2008	Homes	Dones	Total
<25	2.779	1.754	2.995	1.938	5.774	3.692	-36,88	-35,29	-36,06
25-44	5.382	3.866	5.212	3.706	10.594	7.572	-28,17	-28,89	-28,53
>44	1.216	831	1.345	1.137	2.561	1.968	-31,66	-15,46	-23,16
<b>Total</b>	<b>9.377</b>	<b>6.451</b>	<b>9.552</b>	<b>6.781</b>	<b>18.929</b>	<b>13.232</b>	<b>-31,20</b>	<b>5,12</b>	<b>-30,10</b>

Font: Diputació de Barcelona. Programa Hermes.

Gràfic 15:



L'anàlisi segons sexe i edat mostra un descens general per tots els grups d'edat, si bé s'observen diferències segons sexe en el grup d'edat de 45 anys i més, on els homes signen 385 contractes menys respecte del primer trimestre de 2007 (-31,6%) i les dones en signen 208 menys (-15,5%). A la resta de grups d'edat no s'observen diferències significatives segons sexe. Destaca l'evolució interanual del nombre de contractes signats per persones de menys de 25 anys, que en signen un -36,1% menys.

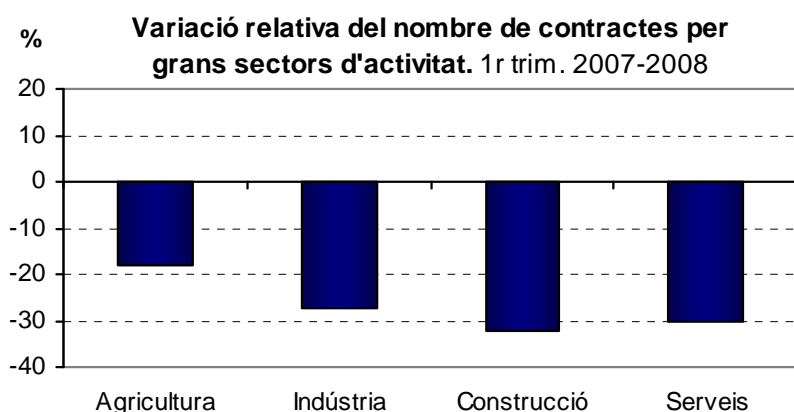
### 03.02.03 Contractació per sectors d'activitat

Primer trimestre 2007-Primer trimestre 2008

Sector	1r trim. 2007		1r trim. 2008		Δ% 07-08
	Nombre	%	Nombre	%	
Agricultura	11	0,06	9	0,07	-18,18
Indústria	1.312	6,93	955	7,22	-27,21
Construcció	2.310	12,20	1.570	11,87	-32,03
Serveis	15.296	80,81	10.698	80,85	-30,06
<b>Total</b>	<b>18.929</b>	<b>100</b>	<b>13.232</b>	<b>100</b>	<b>-30,10</b>

Font: Diputació de Barcelona. Programa Hermes.

Gràfic 16:



El sector serveis és el que agrupa un major nombre de contractes, amb el 80,9% del total, seguit del sector de la construcció amb el 11,9% del total.

En termes d'evolució, el descens del nombre de contractes en el període observat és general en els principals sectors d'activitat, sense diferències significatives en la intensitat de decreixement. Mentre que en termes relatius el descens del sector de la **construcció** és el més elevat (-32%), en termes absoluts és el sector **serveis** el que registra una davallada més important (4.598 contractes menys). El sector de la **indústria** és qui registra un descens del nombre de contractes menys intens, tant en termes relatius com en termes absoluts.

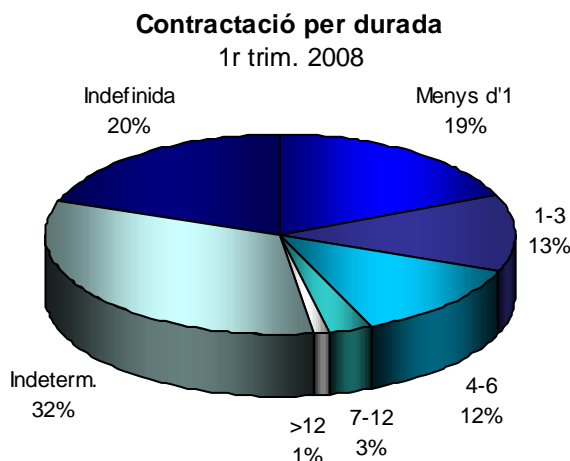
### 03.02.04 Contractació per durada

Primer trimestre 2007-Primer trimestre 2008

Mesos	1r trimestre 2007		1r trimestre 2008		Δ% 07-08
	Nombre	%	Nombre	%	
Menys d'1	3.077	16,26	2.466	18,64	-19,86
1-3	2.540	13,42	1.655	12,51	-34,84
4-6	2.178	11,51	1.643	12,42	-24,56
7-12	516	2,73	419	3,17	-18,80
13-18	6	0,03	15	0,11	150,00
19-24	21	0,11	8	0,06	-61,90
Més de 24	79	0,42	112	0,85	41,8
Indeterminada	6.510	34,39	4.298	32,48	-33,98
Indefinida	4.002	21,14	2.616	19,77	-34,63
<b>Total</b>	<b>18.929</b>	<b>100</b>	<b>13.232</b>	<b>100</b>	<b>-30,10</b>

Font: Diputació de Barcelona. Programa Hermes.

Gràfic 17:



El pes de la contractació indefinida a Sabadell és del 19,8% en el primer trimestre de l'any, 1,4 punts percentuals menys que el mateix període de l'any 2007. Tot i això està més d'1 punt percentual per sobre de la mitjana catalana.

Pel que fa a les modalitats de contractació, els contractes de durada igual o inferior a 6 mesos continuen tenint un pes important en el total de contractes (43,6%), tot i el descens interanual registrat (-26,1%). Aquest fet és degut al descens del nombre de contractes de durada indeterminada (-34%) i indefinida (-34,6%), descensos molt més intensos que els de durada igual o inferior a sis mesos.

### 03.02.05 Contractació per tipologia i edat

Primer trimestre 2007-Primer trimestre 2008

Tipus de contracte	1r trimestre 2007					1r trimestre 2008					Δ% 07-08
	16-24	25-45	46 i +	Total	%	16-24	25-45	46 i +	Total	%	
Ordinari temps indefinit	311	1.153	249	1.713	9,05	242	751	144	1.137	8,59	-33,63
Indefinit minusvàlids	4	11	5	20	0,11	0	5	5	10	0,08	-50,00
Foment de la contractació indefinida	326	396	241	963	5,09	130	196	137	463	3,50	-51,92
Convertits en indefinits	313	828	165	1.306	6,90	268	619	119	1.006	7,60	-22,97
Pràctiques	54	46	0	100	0,53	24	10	0	34	0,26	-66,00
Obra o servei	1.752	3.026	580	5.358	28,31	1.105	2.402	511	4.018	30,37	-25,01
Eventuals circumstàncies producció	2.015	3.749	769	6.533	34,51	1.283	2.584	631	4.498	33,99	-31,15
Interinitat	906	1.330	507	2.743	14,49	574	894	350	1.818	13,74	-33,72
Formació	66	1	0	67	0,35	35	62	24	121	0,91	80,60
Altres	27	54	45	126	0,666	31	49	47	127	0,96	0,79
<b>Total indefinits</b>	<b>954</b>	<b>2.388</b>	<b>660</b>	<b>4.002</b>	<b>21,14</b>	<b>640</b>	<b>1.571</b>	<b>405</b>	<b>2.616</b>	<b>19,77</b>	<b>-34,63</b>
<b>Total temporals</b>	<b>4.820</b>	<b>8.206</b>	<b>1.901</b>	<b>14.927</b>	<b>78,86</b>	<b>3.052</b>	<b>6.001</b>	<b>1.563</b>	<b>10.616</b>	<b>80,23</b>	<b>-28,88</b>
<b>Total</b>	<b>5.774</b>	<b>10.594</b>	<b>2.561</b>	<b>18.929</b>	<b>100</b>	<b>3.692</b>	<b>7.572</b>	<b>1.968</b>	<b>13.232</b>	<b>100,00</b>	<b>-30,10</b>

Font: Diputació de Barcelona. Programa Hermes.

Quant al tipus de contractació, les modalitats més emprades són les de *Eventual per circumstàncies de la producció*, amb el 33,9% del total dels contractes, i *obra o servei*, amb el 30,1% del total. El tipus *ordinari temps indefinit* és, dels indefinits, el més emprat, amb el 8,6% del total.

### 03.02.06 Contractació per tipologia i nivell d'instrucció

Primer trimestre 2007-Primer trimestre 2008

Tipus de contracte	1r trimestre 2007					1r trimestre 2008					Δ% 07-08
	Elementals	Mitjans	Superiors	Total	%	Elementals	Mitjans	Superiors	Total	%	
Ordinari temps indefinit	116	1.256	341	1.713	9,0	89	836	212	1.137	8,59	-33,6
Indefinit minusvàlids	1	18	1	20	0,1	0	10	0	10	0,08	-50,0
Foment de la contractació indefinida	75	834	54	963	5,1	43	383	37	463	3,50	-51,9
Convertits en indefinits	107	1.088	111	1.306	6,9	58	870	78	1.006	7,60	-23,0
Pràctiques	0	38	62	100	0,5	0	21	13	34	0,26	-66,0
Obra o servei	767	4.340	251	5.358	28,3	511	3.280	227	4.018	30,37	-25,0
Eventuals circumstàncies producció	573	5.487	473	6.533	34,5	475	3.750	273	4.498	33,99	-31,1
Interinitat	160	1.955	628	2.743	14,5	157	1.248	413	1.818	13,74	-33,7
Formació	1	66	0	67	0,4	14	102	5	121	0,91	80,6
Altres	5	102	19	126	0,7	15	99	13	127	0,96	0,8
<b>Total indefinits</b>	<b>299</b>	<b>3.196</b>	<b>507</b>	<b>4.002</b>	<b>21,1</b>	<b>190</b>	<b>2.099</b>	<b>327</b>	<b>2.616</b>	<b>19,77</b>	<b>-34,6</b>
<b>Total temporals</b>	<b>1.506</b>	<b>11.988</b>	<b>1.433</b>	<b>14.927</b>	<b>78,9</b>	<b>1.172</b>	<b>8.500</b>	<b>944</b>	<b>10.616</b>	<b>80,23</b>	<b>-28,9</b>
<b>Total</b>	<b>1.805</b>	<b>15.184</b>	<b>1.940</b>	<b>18.929</b>	<b>100</b>	<b>1.362</b>	<b>10.599</b>	<b>1.271</b>	<b>13.232</b>	<b>100</b>	<b>-30</b>

Font: Diputació de Barcelona. Programa Hermes.

Per nivell d'instrucció, s'observa una relació positiva i creixent entre la contractació indefinida i el nivell d'instrucció. En concret, el pes dels contractes indefinits signats per persones amb estudis superiors és 11 punts percentuals superior al pes dels contractes indefinits signats per persones amb un nivell d'estudis elementals.

Gràfic 18:



El 24% (3.176) dels contractes registrats en el primer trimestre de l'any 2008 han estat formalitzats per estrangers, pes lleugerament superior al registrat durant el mateix període de l'any 2007 (21,8%). Durant aquest període, el nombre de contractes signats per estrangers ha disminuït un -23%.

El descens del nombre de contractes signats per estrangers és més intens en els homes (-26,9%) que en les dones (-17%). L'anàlisi segons sexe i edat assenyala una davallada del nombre de contractes en la majoria de grups d'edat, amb l'excepció del col·lectiu de dones de 45 anys i més, que no registra cap variació en el període observat.

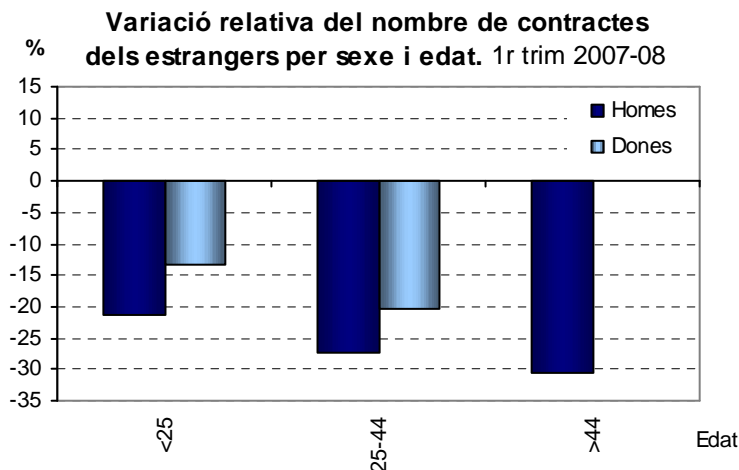
### 03.02.07 Contractació estrangers per edat i sexe

Primer trimestre 2007-Primer trimestre 2008

Edat	Homes		Dones		Total		Δ% 2007-2008		
	2007	2008	2007	2008	2007	2008	Homes	Dones	Total
<25	321	253	261	226	582	479	-21,18	-13,41	-17,70
25-44	1.935	1.404	1.196	952	3.131	2.356	-27,44	-20,40	-24,75
>44	240	167	174	174	414	341	-30,42	0,00	-17,63
<b>Total</b>	<b>2.496</b>	<b>1.824</b>	<b>1.631</b>	<b>1.352</b>	<b>4.127</b>	<b>3.176</b>	<b>-26,92</b>	<b>-17,11</b>	<b>-23,04</b>

Font: Generalitat de Catalunya. Departament de Treball. Observatori del treball.

Gràfic 19:



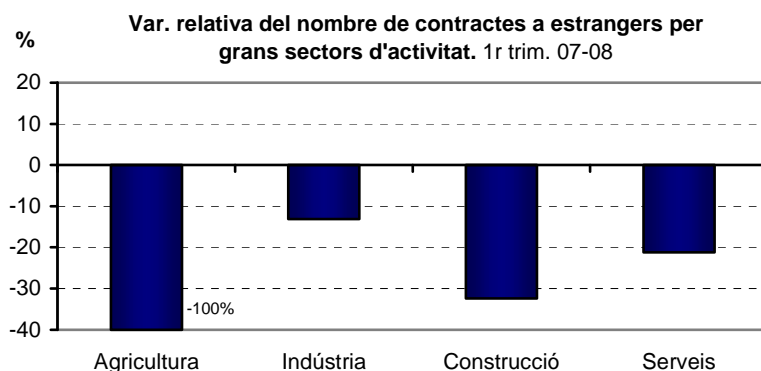
### 03.02.08 Contractació estrangers per sectors d'activitat

Primer trimestre 2007-Primer trimestre 2008

Sector	1r trim. 2007		1r trim. 2008		Δ% 07-08
	Nombre	%	Nombre	%	
Agricultura	5	0,12	0	0,00	-100,00
Indústria	289	7,00	251	7,90	-13,15
Construcció	852	20,64	576	18,14	-32,39
Serveis	2.981	72,23	2.349	73,96	-21,20
<b>Total</b>	<b>4.127</b>	<b>100</b>	<b>3.176</b>	<b>100</b>	<b>-23,04</b>

Font: Generalitat de Catalunya. Departament de Treball. Observatori del treball.

Gràfic 20:



El sector de la construcció és el que registra un major descens dels contractes signats per estrangers (-32,4%), seguit pel sector serveis (-21,2%). El sector serveis agrupa tres de cada quatre contractes signats per estrangers.

Durant el primer trimestre de l'any 2008 el nombre de contractes gestionats a través d'empreses de treball temporal (3.124) decreix un 28% respecte del primer trimestre de l'any 2007. El pes d'aquest tipus de contractació respecte el total de contractes temporals signats al municipi és del 29,4% i es manté estable respecte del mateix període de l'any anterior.

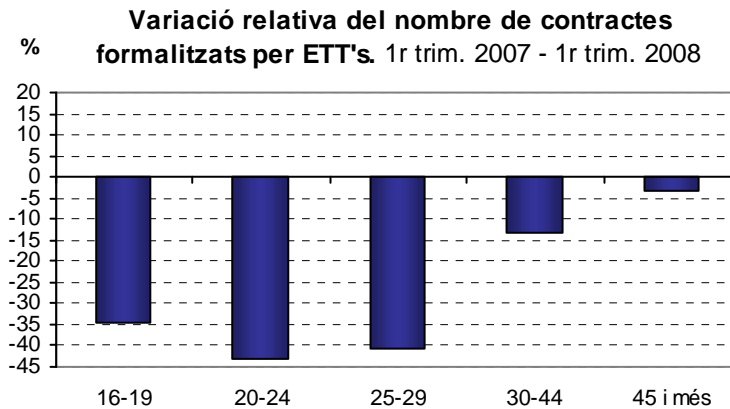
### 03.02.09 Contractació formalitzada per Empreses de Treball Temporal (ETT).

Edat. Primer trimestre 2007-Primer trimestre 2008

Edat	1r trim. 2007		1r trim. 2008		Δ% 07-08
	Nombre	%	Nombre	%	
16-19	396	9,12	260	8,32	-34,34
20-24	1.091	25,14	622	19,91	-42,99
25-29	984	22,67	583	18,66	-40,75
30-44	1.511	34,82	1.313	42,03	-13,10
45 i més	358	8,25	346	11,08	-3,35
<b>Total</b>	<b>4.340</b>	<b>100</b>	<b>3.124</b>	<b>100</b>	<b>-28,02</b>

Font: Generalitat de Catalunya. Departament de Treball. Observatori del treball.

Gràfic 21:



Creix el pes dels contractes signats per les persones d'entre 30 i 44 anys (7 punts percentuals) en el període observat, degut a la davallada més intensa de la contractació en la resta de grups d'edat.

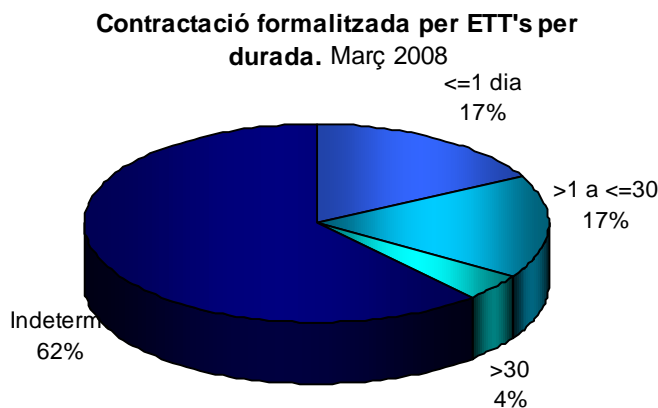
### 03.02.10 Contractació formalitzada per Empreses de Treball Temporal (ETT)

Durada. Primer trimestre 2007-Primer trimestre 2008

Durada	1r trim. 2007		1r trim. 2008		Δ% 07-08
	Nombre	%	Nombre	%	
<=1 dia	856	19,72	541	17,32	-36,80
>1 a <=3 dies	175	4,03	171	5,47	-2,29
>3 a <=5 dies	82	1,89	116	3,71	41,46
>5 a <=10 dies	60	1,38	60	1,92	0,00
>10 a <=15 dies	77	1,77	33	1,06	-57,14
>15 a <=30 dies	252	5,81	141	4,51	-44,05
>30 dies	363	8,36	139	4,45	-61,71
Indeterminada	2.475	57,03	1.923	61,56	-22,30
<b>Total</b>	<b>4.340</b>	<b>100</b>	<b>3.124</b>	<b>100</b>	<b>-28,02</b>

Font: Generalitat de Catalunya. Departament de Treball. Observatori del treball.

Gràfic 22:



Pel que fa a la durada dels contractes, el descens del nombre de contractes és general. Els de durada indeterminada són els majoritaris en el conjunt dels contractes gestionats per empreses de treball temporal. Actualment, gairebé 2 de cada 3 contractes gestionats mitjançant una ETT té una durada indeterminada.

## 04. Habitatge

### 04.01.01 Habitatges iniciats i acabats al Vallès Occidental

Municipis. 2004-2007

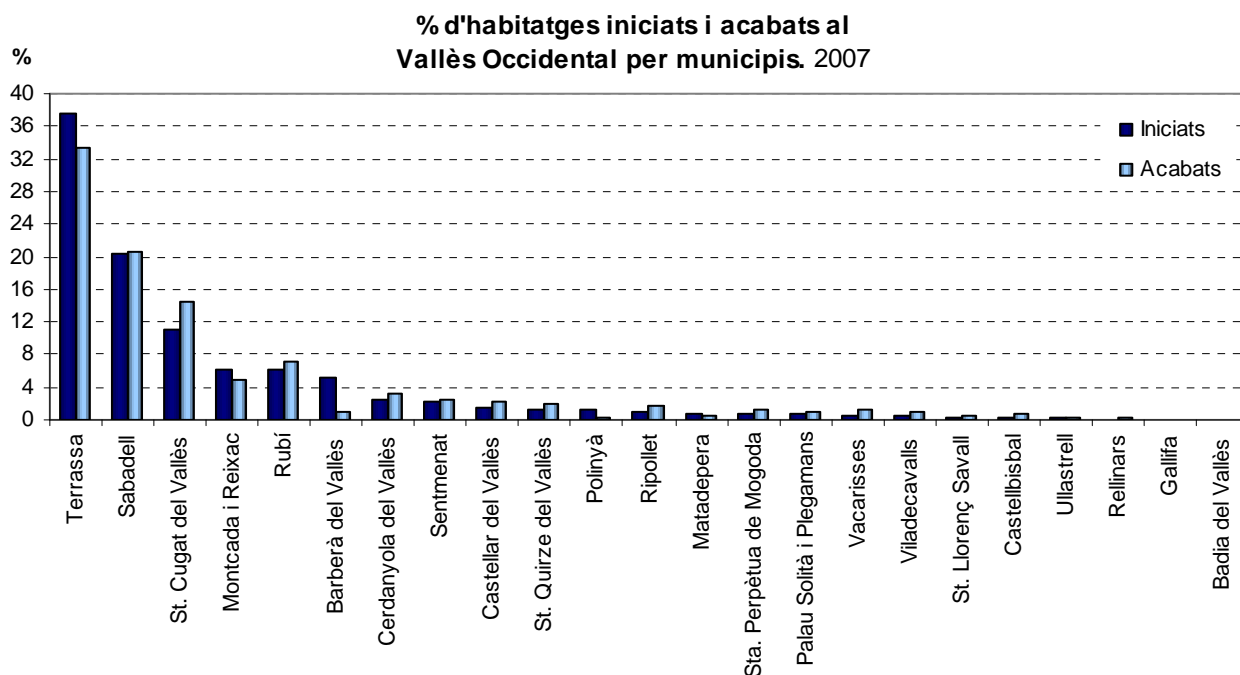
Municipis	2004		2005		2006		2007		% Variació 2006-07	
	Iniciats	Acabats	Iniciats	Acabats	Iniciats	Acabats	Iniciats	Acabats	Iniciats	Acabats
Badia del Vallès	0	0	0	0	72	0	0	0	-	-
Barberà del Vallès	322	540	623	355	458	797	532	87	16,16	-89,08
Castellar del Vallès	397	261	394	364	364	342	146	215	-59,89	-37,13
Castellbisbal	136	75	70	85	63	140	31	64	-50,79	-54,29
Cerdanyola del Vallès	313	435	213	561	219	331	268	300	22,37	-9,37
Gallifa	3	0	0	1	2	2	2	0	-	-100,00
Matadepera	151	66	55	85	51	46	74	55	45,10	19,57
Montcada i Reixac	565	160	605	182	454	247	649	469	42,95	89,88
Palau Solità i Plegamans	174	126	141	128	162	223	65	84	-59,88	-62,33
Polinyà	301	154	14	74	122	216	120	27	-1,64	-87,50
Rellinars	22	7	17	17	18	17	11	12	-38,89	-29,41
Ripollet	307	300	205	204	212	225	114	156	-46,23	-30,67
Rubí	1.451	696	1.128	617	1.396	810	628	654	-55,01	-19,26
<b>Sabadell</b>	<b>2.903</b>	<b>2.063</b>	<b>1.959</b>	<b>2.104</b>	<b>3.028</b>	<b>2.014</b>	<b>2.123</b>	<b>1.932</b>	<b>-29,89</b>	<b>-4,07</b>
St. Cugat del Vallès	1.275	728	2.355	732	2.086	311	1.161	1.355	-44,34	335,69
St. Llorenç Savall	78	18	40	18	26	17	35	39	34,62	129,41
St. Quirze del Vallès	338	341	313	331	457	362	139	194	-69,58	-46,41
Sta. Perpètua de Mogoda	338	157	114	202	431	276	73	113	-83,06	-59,06
Sentmenat	139	183	335	38	247	122	222	237	-10,12	94,26
Terrassa	4.178	2.395	5.126	2.361	6.574	2.554	3.917	3.102	-40,42	21,46
Ullastrell	90	28	27	32	74	79	21	26	-71,62	-67,09
Vacarisses	125	84	128	79	96	83	50	111	-47,92	33,73
Viladecavalls	67	34	83	38	109	37	49	95	-55,05	156,76
<b>Vallès Occidental</b>	<b>13.673</b>	<b>8.851</b>	<b>13.945</b>	<b>8.608</b>	<b>16.721</b>	<b>9.251</b>	<b>10.430</b>	<b>9.327</b>	<b>-37,62</b>	<b>0,82</b>
Prov. Barcelona	<b>51.657</b>	<b>36.120</b>	<b>55.864</b>	<b>35.104</b>	<b>66.022</b>	<b>37.676</b>	<b>44.157</b>	<b>39.722</b>	<b>-33,12</b>	<b>5,43</b>
<b>Catalunya</b>	<b>96.481</b>	<b>71.101</b>	<b>110.513</b>	<b>78.403</b>	<b>127.117</b>	<b>77.309</b>	<b>85.515</b>	<b>79.580</b>	<b>-32,73</b>	<b>2,94</b>

Font: Generalitat de Catalunya. Web del Departament de Medi Ambient i Habitatge. Estadístiques.

L'any 2007 es caracteritza per una desacceleració en el ritme de creixement del nombre d'habitatges nous. En concret, a Sabadell s'han iniciat 2.123 habitatges nous, un 29,9% menys respecte de l'any 2006. Aquesta dinàmica, però, és menys intensa que la que es registra pel conjunt de la comarca (-37,6%) i per Catalunya (-32,7%). Pel que fa al nombre d'habitatges acabats, la xifra decreix un -4,1% respecte de l'any 2006, si bé és d'esperar que aquesta xifra no decreixi en propers trimestres, degut a l'important nombre d'habitatges iniciats en trimestres precedents.

Comparativament, **Sabadell continua sent la segona ciutat de la comarca que concentra un major nombre d'habitatges iniciats (20,4%) i acabats (20,7%).**

Gràfic 23:



#### 04.01.02 Evolució del lloguer

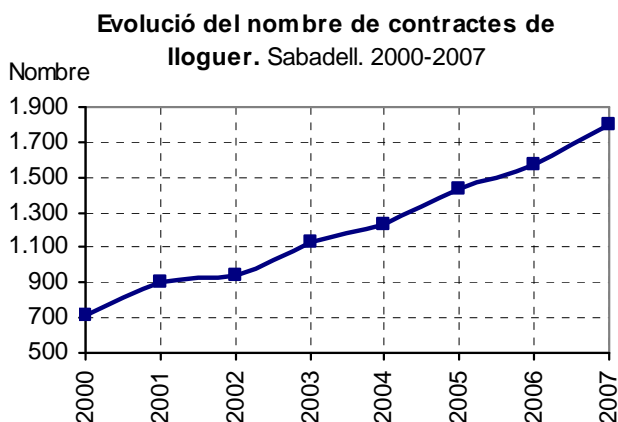
Nombre de contractes. 2000-2007

Municipis	2000	2001	2002	2003	2004	2005	2006	2007	Δ% 06-07
Badalona	918	953	881	962	1.175	1.393	1.600	1.579	-1,31
Figueres	-	589	605	601	657	734	862	1.077	24,94
Girona	330	816	836	922	924	1.000	1.178	1.459	23,85
Hospitalet de Llobregat, l'	1.563	1.611	1.654	1.885	2.456	2.870	2.813	2.638	-6,22
Lleida	482	638	615	601	641	657	725	860	18,62
Manresa	762	813	786	851	954	978	1.192	1.318	10,57
Mataró	565	597	619	769	900	1.000	1.216	1.704	40,13
Sabadell	717	905	941	1.134	1.234	1.435	1.567	1.794	14,49
Santa Coloma de Gramenet	405	400	471	498	726	752	714	794	11,20
Tarragona	644	768	808	769	948	1.054	1.116	1.220	9,32
Terrassa	1.064	1.060	1.228	1.469	1.644	1.755	2.067	2.257	9,19
Total 11 ciutats	7.450	8.561	8.839	9.860	11.602	12.894	14.188	14.188	0,00
AMB	9.377	10.548	11.041	13.121	16.224	18.421	20.358	22.862	12,30
Resta Catalunya	5.368	7.070	6.996	7.652	8.717	10.538	12.479	15.647	25,39
<b>Total Catalunya (sense BCN)</b>	<b>14.745</b>	<b>17.618</b>	<b>18.037</b>	<b>20.773</b>	<b>24.941</b>	<b>28.959</b>	<b>32.837</b>	<b>38.509</b>	<b>17,27</b>

Font: Generalitat de Catalunya. Web del Departament de Medi Ambient i Habitatge. Estadístiques.

Durant l'any 2007 s'han signat un total de 1.794 contractes de lloguer, el 14,5% més del nombre de contractes signats durant l'any 2006. Aquesta taxa de creixement és lleugerament superior que la que es registra pel conjunt de municipis de l'Àrea Metropolitana de Barcelona (12,3%).

Gràfic 24:



Durant els últims set anys, el nombre de contractes de lloguer a Sabadell no ha deixat de créixer, període en que el ritme de creixement de la població ha estat força important.

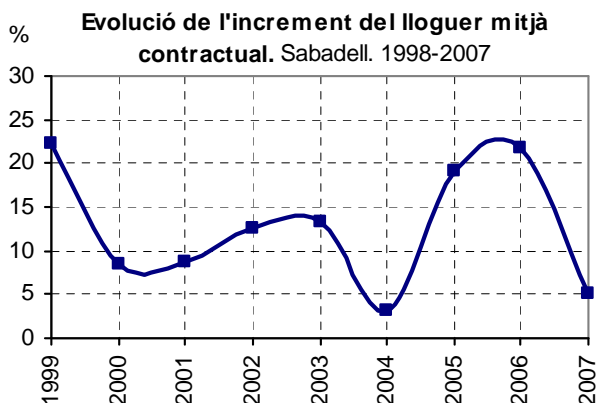
### 04.01.03 Evolució del lloguer

#### Lloguer mitjà contractual en euros. 2000-2007

Municipis	2000	2001	2002	2003	2004	2005	2006	2007	Δ% 06-07
Badalona	375,8	403,8	472,9	520,8	587,5	653,1	713,8	892,2	25,0
Figueres	261,8	271,1	295,7	331,6	391,2	430,1	505,3	588,3	16,4
Girona	311,6	414,1	418,0	447,4	513,4	577,8	676,2	768,6	13,7
Hospitalet de Llobregat, l'	390,8	468,4	510,5	560,6	630,6	762,1	847,4	918,8	8,4
Lleida	271,9	283,5	293,0	335,6	359,0	413,9	443,5	496,2	11,9
Manresa	242,4	265,3	286,4	313,0	395,8	475,7	547,1	619,7	13,3
Mataró	373,4	415,4	467,0	528,2	581,8	691,6	801,2	887,9	10,8
<b>Sabadell</b>	<b>440,1</b>	<b>478,7</b>	<b>538,5</b>	<b>609,8</b>	<b>629,1</b>	<b>750,0</b>	<b>912,9</b>	<b>959,4</b>	<b>5,1</b>
Santa Coloma de Gramenet	315,6	362,5	403,9	446,0	485,1	581,8	681,6	750,1	10,1
Tarragona	330,0	338,8	382,1	429,0	469,5	517,3	594,9	674,2	13,3
Terrassa	386,7	428,6	486,8	548,9	599,9	699,9	795,6	904,2	13,6
Total 11 ciutats	356,1	398,9	442,2	496,4	551,0	650,8	726,3	809,8	11,5
<b>AMB</b>	<b>412,5</b>	<b>459,8</b>	<b>525,7</b>	<b>569,1</b>	<b>624,0</b>	<b>714,5</b>	<b>810,9</b>	<b>889,2</b>	<b>9,7</b>
<b>Resta Catalunya</b>	<b>267,5</b>	<b>291,1</b>	<b>319,3</b>	<b>354,8</b>	<b>402,8</b>	<b>466,8</b>	<b>543,8</b>	<b>612,6</b>	<b>12,7</b>
<b>Total Catalunya</b>	<b>359,7</b>	<b>392,1</b>	<b>445,6</b>	<b>490,1</b>	<b>547,7</b>	<b>624,4</b>	<b>778,7</b>	<b>860,0</b>	<b>10,4</b>

Font: Generalitat de Catalunya. Web del Departament de Medi Ambient i Habitatge. Estadístiques.

Gràfic 25:



Pel que fa al preu mitjà contractual del lloguer, Sabadell se situa en els 959,4€ mensuals, un 5,1% més respecte de l'any 2006. Aquest increment és el més baix dels últims 9 anys, a la vegada que es tracta de l'increment interanual més baix de les 11 ciutats analitzades.

## Fonts d'informació

- Generalitat de Catalunya. Web del Departament de Medi Ambient i Habitatge.
- Generalitat de Catalunya. Departament de Treball. Observatori del treball.
- Diputació de Barcelona. Servei de Foment de l'Ocupació. Programa Hermes.
- Web de l'Institut d'Estadística de Catalunya - IDESCAT
- The Statistical Office of the European Communities - EUROSTAT

Aquest informe també es troba disponible a l'apartat de l'Observatori de l'Economia Local del web [www.vaporllonch.net](http://www.vaporllonch.net)

## Fitxa tècnica

**L'Infodades** és un document trimestral en el qual es presenta informació comparada i analitzada trimestralment i anualment sobre la situació del mercat de treball (atur i contractació), de l'estructura empresarial (INSS), i de l'habitatge, així com una bateria d'indicadors comparables trimestralment.

**L'Infodades és un document elaborat per** l'Observatori de l'Economia Local, de Promoció Econòmica de Sabadell, SL, i és una eina més que proporciona coneixement sobre la realitat socioeconòmica de la ciutat.

### Estructura:

- Definicions
- Destaquem
- Indicadors socioeconòmics
- Estructura empresarial
- Mercat de treball
- Habitatge
- Fons d'informació

**L'Infodades** compta amb la col·laboració de la Cambra de Comerç de Sabadell, del Consell Intersectorial d'Empresaris de Sabadell i Comarca, del sindicat de Comissions Obreres i del sindicat de la Unió General de Treballadors.

**L'infodades** compta també amb el suport de la Diputació de Barcelona, del Departament de Treball de la Generalitat de Catalunya i del Fons Social Europeu.

**L'Infodades** es pot trobar també en versió íntegra al web [www.vaporllonch.net](http://www.vaporllonch.net), [www.sabadell.cat](http://www.sabadell.cat) i [www.sabadellempresa.com](http://www.sabadellempresa.com)

Amb la col·laboració de



Cambra de Comerç  
de Sabadell



Amb el suport de



Servei d'Ocupació  
de Catalunya



Generalitat de Catalunya  
Departament de Treball



UNIÓ EUROPEA  
Fons Social Europeu



Diputació  
Barcelona  
xarxa de municipis