

Sabadell feu

Discurs de Nadal de
l'alcalde Manuel Bustos

Desembre de 2010



Ajuntament
de Sabadell

**Manuel Bustos**

L'ALCALDE

Les persones, la nostra prioritat

Comença un nou any i és el moment de fer balanç i d'apuntar quins són els projectes i les propostes que està impulsant el govern que tinc l'honor de presidir. Aquest any 2010 ha estat marcat, inevitablement, per la crisi econòmica que està afectant un nombre important de persones a tot arreu, també a Sabadell, i que ha marcat molt i continua fent-ho la nostra prioritat: estar al costat de les persones que travessen situacions difícils dins la mesura de les nostres competències i possibilitats. A aquesta prioritat s'hi afegeix la de generar oportunitats de futur per sortir com més reforçats millor d'aquesta situació econòmica i poder així garantir la qualitat de vida dels sabadellencs i sabadellenques.

Per fer realitat aquestes prioritats hem fet un esforç addicional per adaptar la gestió municipal a les noves necessitats que planteja la ciutadania, reforçant els serveis municipals que garanteixen la cohesió social. Per

això hem potenciat especialment les polítiques socials, alhora que hem portat a terme polítiques actives d'ocupació per combatre la crisi i donar l'oportunitat a persones en situació d'atur d'accedir a programes formatius que els permetin l'accés o el retorn al mercat laboral. El Centre de Formació Cal Molins n'és un clar exemple. L'educació és un altre dels eixos que hem reforçat, perquè el nostre jovent tingui a l'abast el màxim de possibilitats de formar-se i accedir amb garanties a l'edat laboral.

Al costat del servei a les persones, el nostre gran objectiu és dinamitzar l'economia local amb tots els mitjans al nostre abast. Cal avançar-se per preparar el futur per a tothom i ho estem fent en col·laboració amb els sectors econòmics i formatius. El desenvolupament de Sant Pau de Riu-sec, l'aeroport, els nous polígons industrials, les infraestructures de comunicació o el desplegament del campus de Sabadell de la Universitat Autònoma són punts bàsics per al desenvolupament de la nostra ciutat. Així, els darrers anys hem fet

i continuarem fent un gran salt en la construcció d'infraestructures bàsiques per a la competitivitat de la nostra ciutat: l'entrada sud de Sabadell, la ronda de l'Oest, el Quart Cinturó o les noves estacions de Metro Sabadell en són alguns exemples. Aquesta aposta, que ho és també pel transport públic, d'una manera com mai a la història de la nostra ciutat no s'havia fet, és una mostra de la nostra aposta decidida per la sostenibilitat.

En un altre ordre de coses, continuarem prioritant la captació d'inversió pública i privada per a la ciutat, vital en l'actual conjuntura econòmica. Els nous àmbits industrials començaran en els propers mesos a acollir noves activitats econòmiques que donaran noves oportunitats de treball als nostres veïns i veïnes. Amés, adaptarem a les noves circumstàncies de la producció les característiques urbanístiques dels polígons industrials, com ara ja estem fent en l'àmbit del riu Ripoll, per generar noves inversions i propostes de negoci. Continuarem, doncs, amb la promoció de la inversió pública i el suport a l'economia productiva i de serveis de la ciutat.

Hem portat a terme polítiques actives d'ocupació per combatre la crisi



Sabadell exerceix el seu lideratge per mantenir i promoure l'activitat econòmica al nostre entorn, com vam fer, per exemple, en la promoció del sòl industrial a l'acte La Base del Futur, a Madrid, sota el paraigua de la Federació de Municipis que tinc la responsabilitat de presidir. En aquest àmbit territorial, voldria destacar el nou objectiu que afrontem: liderar l'eix de la B-30. Sabadell té molta indústria de serveis que mira el gran districte industrial metropolità: estem al bell mig de la Regió Metropolitana, desenvolupem sòl i som el municipi que ofereix més serveis entre la B-30 i el Quart Cinturó, gairebé a tocar d'ambdues infraestructures. En aquesta voluntat de liderar la promoció dels nostres territoris, tenim capacitat i estem decidits a liderar i estructurar el Vallès i, conjuntament amb l'Àrea Metropolitana, podem avançar per promoure la sortida de Catalunya de la crisi.

Compromís amb la ciutadania

Des de l'Ajuntament de Sabadell treballam per respondre al compromís de servei que tenim amb la ciutadania. És per això que hem fet possible i continuem avançant en la consolidació de nous serveis i la construcció de nous equipaments. Perquè només posant a l'abast del conjunt de la població en cadascun dels barris i de les zones de Sabadell equipaments i serveis de qualitat com els pavellons, les biblioteques, les escoles bressol, els centres cívics..., podem garantir la igualtat d'oportunitats per a tothom i la cohesió social. També l'arranjament de l'espai públic, dels carrers i places que compartim, contribueix a millorar la qualitat de vida dels nostres veïns i veïnes. Avançant en aquesta línia, continuem prioritant i garantint el progrés de tota la ciutadania.

Aquests esforços es fan conjuntament amb la societat civil. La mobilització per ajudar els altres es tradueix en múltiples iniciatives, que fan possible que la tasca de l'Administració local es complementi amb accions solidàries que mostren el costat més humà de tots nosaltres. Per citar només un exemple, podria referir-me a la tasca del Rebot Solidari. És necessari el compromís del conjunt de la societat per tirar endavant tots plegats. Perquè la sortida d'aquesta situació difícil no la trobarem treballant cadascú de manera individual, hem de ser capaços de treballar conjuntament per afrontar el futur en les millors condicions. En aquest sentit, Sabadell sempre ha

anat a la una en moments complicats, com ho demostren els pactes recents: el de les infraestructures o el de la millora de l'ocupació i la competitivitat de Sabadell, signat per les organitzacions econòmiques, els sindicats i la totalitat del Consell de Ciutat, per marcar les línies a seguir des de Sabadell per superar de la millor manera possible la situació de crisi.

Totes aquestes accions estan marcades per un exercici de responsabilitat que ens ha portat a establir criteris encara més estrictes d'austeritat i d'eficàcia en la gestió municipal, per fer front a les necessitats dels ciutadans i ciutadanes, que veuen en el seu Ajuntament l'administració més propera, la que pot donar resposta a les seves necessitats. Perquè només amb aquest exemple de rigor en totes les nostres activitats, les institucions públiques podrem mantenir la confiança de la ciutadania, justament en uns moments en què la credibilitat del servei públic està en entredit per les males pràctiques d'una ínfima part dels representants polítics.

Per això, és un orgull com a alcalde que la nostra ciutat estigui entre les que han obtingut la màxima puntuació a l'Índex de Transparència Internacional que atorga una ONG que estudia el nivell de transparència dels 110 ajuntaments més grans de l'Estat espanyol. En aquest rànquing, Sabadell ha quedat en primera posició, empatat amb els ajuntaments de Sant Cugat del Vallès, Bilbao, Gijón, Ponferrada i el Puerto de Santa María. Aquest reconeixement és una nova empenta per continuar endavant i renovar dia a dia el compromís i la voluntat política de treballar al servei de la ciutadania i de fer els sabadellencs i sabadellenques participants de la gestió pública.

El nou model de finançament local és inajornable

Com a alcalde i com a president de la Federació de Municipis de Catalunya, he dit en moltes ocasions que els ajuntaments som els garants de la cohesió social. I per continuar-ho sent, necessitem, d'una vegada per totes, un nou model de finançament local. L'Estat i les autonomies han estat capaços de consensuar nous models de finançament, que en el cas de Catalunya quedareu recollit a l'Estatut i que ja ha començat a funcionar. Però la construcció de l'estat del benestar es fa, en una part

molt important, des de les administracions locals, que hem assumit cada vegada més responsabilitats i competències, ja siguin pròpies o impròpies, sense el finançament necessari perquè cada cop és més difícil poder gestionar les necessitats creixents de la ciutadania i les noves realitats que tenim als nostres municipis sense augmentar les dotacions pressupostàries de les corporacions. Els darrers anys hem observat un creixement sostingut de la despesa, amb un finançament molt per sota de les nostres necessitats i amb l'obligació de dur a terme moltes actuacions que competencialment no ens pertocuen. El 2011 ha de ser l'any que permeti tancar, per primer cop en la democràcia recuperada, el sistema de finançament local.

Malgrat aquesta realitat complexa, reitro que l'Ajuntament de Sabadell continuarà treballant per garantir les polítiques socials, que fan possible ajudar les persones en situacions difícils i el conjunt dels sabadellencs i sabadellenques, dedicant el màxim de recursos al nostre abast per assegurar el seu benestar. Al mateix temps, mantindrem el nostre objectiu d'impulsar la generació d'oportunitats que permetin la creació de llocs de treball i la formació. Aquestes dues grans línies de treball es completen amb projectes que impulsarem els propers mesos i que permetran que la ciutat avanci en la millora dels serveis i equipaments, en la qualitat de l'espai públic —des del rodal fins a cadascun dels racons de Sabadell—, en la recuperació del nostre patrimoni i, per sobre de tot, en l'atenció integral a les persones des de l'educació, la cultura o l'esport.

I tot això ho farem possible amb la col·laboració i l'aportació de tots i totes, de cadascun de vosaltres, cadascú des del seu àmbit i la seva responsabilitat. Perquè en temps difícils hem de posar per damunt de tot les necessitats de les persones i, especialment, l'estima per la nostra ciutat, Sabadell.

Sabadell exerceix el seu lideratge per promoure l'activitat econòmica

El 2011 ha de ser l'any que permeti tancar el nou model de finançament local

Més polítiques socials davant la crisi econòmica

Polítiques socials. Fer front a les conseqüències de la crisi en les famílies i reduir l'impacte social de la desocupació continuen sent els objectius prioritaris

■ Tant la conjuntura econòmica, com una clara voluntat política de potenciar els serveis a les persones, han provocat canvis sense precedents en els serveis socials municipals: més serveis, de més qualitat i per a més persones.

La mostra és que el darrer pressupost, marcat per l'austeritat i la contenció, ha prioritzat, entre d'altres línies estratègiques, els Serveis Socials, mantenint en prop de 15,3 milions d'euros la dotació. El pressupost de Serveis Socials ha crescut un 158% des del 2006, molt per sobre del creixement del pressupost de l'Ajuntament.

L'Ajuntament de Sabadell ha aportat tots els recursos disponibles per evitar l'exclusió social i per garantir els drets socials de totes les persones i en especial de les més fràgils.

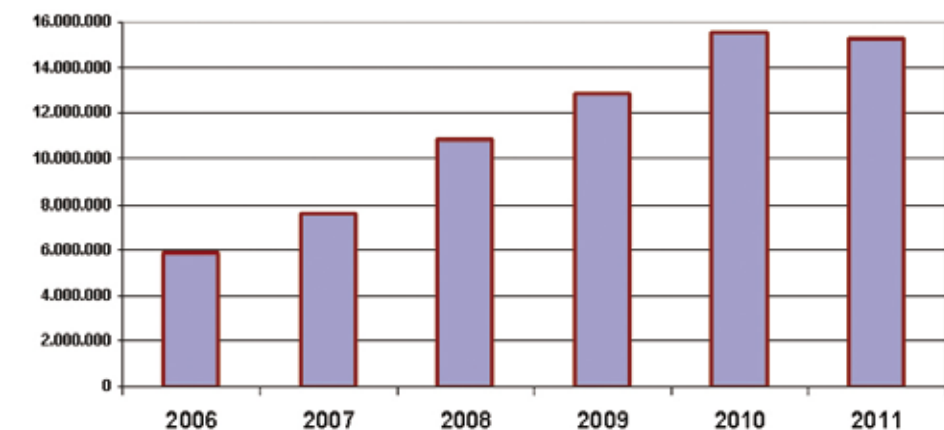
El doble de persones ateses

Les polítiques socials juguen un paper fonamental en un context de crisi econòmica, ja que poden convertir-se en l'eix vertebrador de la competitivitat de la ciutat. L'objectiu és la cohesió, així com promoure contínuament les capacitats de totes les persones.

En aquests anys, l'aposta per aconseguir uns serveis socials universals que arribin a tothom ha fet que el nombre de per-

sones ateses pels professionals dels serveis socials s'hagin multiplicat gairebé per dos, arribant a les més de 30.000.

Així mateix, s'ha realitzat un esforç important per poder oferir uns



El pressupost de Serveis Socials ha passat de 5,9 milions d'euros al 2006 fins a 15,3 milions al 2011



Les polítiques socials i els serveis a les persones són especialment importants en el context de crisi

serveis accessibles per a tothom, ampliant els horaris d'atenció i obrint un servei d'urgències diari a tots els Centres d'Atenció Primària i un altre de centralitzat al departament de Serveis Socials.

A més, la Llei de Dependència ha fet ampliar els serveis

d'atenció domiciliària, que han passat d'atendre el 7% a més del 15% de les persones més grans de 65 anys.

També s'ha fet una atenció especial a les persones amb discapacitat. L'Ajuntament ha cedit espais i terrenys perquè puguin fer les seves activitats, a més de col·laborar finançant serveis.◀

El Rebot Solidari



→ Un altre dels projectes innovadors més importants ha estat el Rebot Solidari, una associació benèfica que agrupa una trentena d'entitats socials de la ciutat.

Amb la col·laboració de l'Ajuntament ajuda persones que es troben amb dificultats per satisfer les seves necessitats més bàsiques d'alimentació. El Rebot Solidari centralitza totes les comandes d'alimentació de les entitats i es coordina amb els serveis socials municipals per prestar ajuts en alimentació, sempre orientat a evitar l'exclusió social.◀

L'Ajuntament destina més de 15 milions d'euros a polítiques socials

El Complex Alexandra s'estrenarà a principis d'any

Habitatge. Avancen les obres d'un altre equipament d'habitatge social al sud

■ ■ L'Ajuntament de Sabadell porta anys apostant per un model d'envelliment actiu, promovent la formació contínua, fomentant l'autonomia i potenciant l'adquisició d'habilitats.

És per això que s'ha treballat per consolidar el model d'habitatges de lloguer amb seveis per a gent gran, com el Complex Sant Oleguer o el nou Complex Alexandra. A més, aquest 2010 s'ha iniciat la construcció d'un nou complex al carrer de Diego de Almagro, de les mateixes característiques. Aquest model permet potenciar l'autonomia de la gent gran, oferint-los activitats i un entorn adequat. A més, la ciutat comptarà amb una residència pública a la zona sud, a la qual la Generalitat destinarà 30,7 milions d'euros per a la



El Complex Alexandra compta amb 118 habitatges per a gent gran

seva construcció i el manteniment fins al 2037.

Un altre equipament que

ofereix una programació regular d'activitats per a gent gran és el Mercat de Sant Joan. Més

de 2.300 persones gaudeixen d'aquest espai per poder desenvolupar la seva autonomia. ◀

Millors equipaments sanitaris a Sabadell, més atenció a la salut

■ ■ Una de les prioritats de l'Ajuntament de Sabadell ha estat treballar per millorar la salut dels ciutadans i ciutadanes, principalment desenvolupant polítiques de salut pública, promocionant una vida i un entorn saludable i promovent uns bons serveis sanitaris de qualitat i accessibles a tothom.

El repte des del 2005 va ser aconseguir la transformació dels equipaments sanitaris de la ciutat, signant el Pacte de Salut amb la Generalitat de Catalunya. El resultat és que aquest any s'ha acabat la construcció del CAP del Sud que atén la població d'Espronceda i Campoamor, que abans anaven al CAP Sant Fèlix. A més, està pràcticament acabat el CAP de Gràcia, que substituirà

el CAP de Lepant. En els darrers anys, s'han fet el CAP Centre i el nou CAP de Concòrdia i s'ha ampliat el CAP dels Merinals.

Ampliació del Taulí

Però el Pla Sanitari del Vallès Occidental Est també ha comportat altres infraestructures. D'una banda, l'obertura el 2007 del Centre d'Urgències d'Atenció Primària a Sant Fèlix, obert les 24 hores del dia, i de l'altre l'ampliació de l'Hospital de Sabadell, amb la construcció de l'edifici Taulí Nou i l'adequació de diferents espais, amb una inversió per part de la Generalitat de més de 50 milions d'euros. D'aquesta manera es treballa per reduir les llistes d'espera.



Aquest 2010 ha obert les portes l'esperat CAP del Sud

En aquest sentit, cal destacar l'obertura de la nova Clínica del Vallès (antiga Aliança) a final del 2009, que esta realitzant una important activitat assistencial pública de pacients derivats del Taulí. Un altre equipament que

permetrà reduir les llistes d'espera serà el futur Hospital Ernest Lluch, que atindrà la població de Montcada, Ripollet i Cerdanyola. Aquests pacients, que actualment s'atenen a l'Hospital de Sabadell, ja no es desplaçaran al Taulí. ◀

IKEA INICIA LES OBRES A PRINCIPIS DEL 2011

Lideratge. Les primeres empreses s'instal·laran aquest any a Sant Pau de Riu-sec

El Parc Empresarial de Sant Pau de Riu-sec viurà el 2011 un moment cabdal, amb l'inici de les obres d'instal·lació de les primeres empreses, entre les quals destaca la firma IKEA, que serà un important pol d'atracció, a més d'un generador de llocs de treball.

El Parc Empresarial de Sant Pau de Riu-sec compta amb més de 350.000 m² de sòl industrial disponible i 98.000 m² per a usos terciaris, ubicats en una situació privilegiada en l'Àrea Metropolita-

na de Barcelona. La seva urbanització ve acompanyada per un pla de millora de les infraestructures i accessos que se sumaran als ja existents i en el qual s'inclou una nova estació dels Ferrocarrils de la Generalitat i una línia regular d'autobusos. I és que Sabadell ha treballat els darrers anys i continua treballant per posar a l'abast 828.700 m² de sòl industrial i terciari, distribuït en diferents àmbits del terme municipal, a Sant Pau de Riu-sec, l'Aeroport, Can Gambús, el Ripoll o Can Roqueta. ◀

Sant Pau de Riu-sec compta amb més de 350.000 m² de sòl industrial



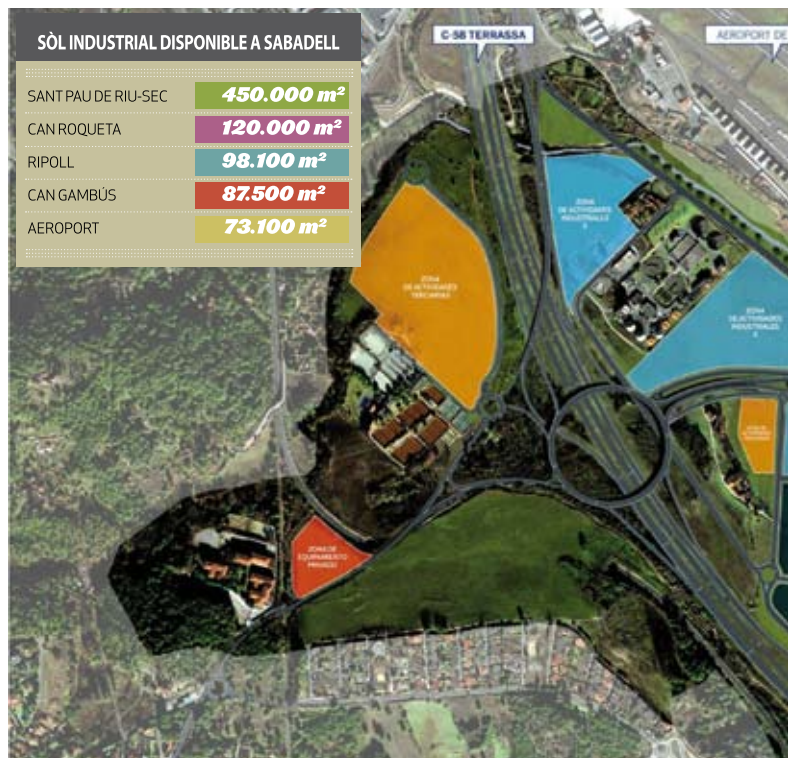
CAN ROQUETA, CENTRE D'EMPRESSES

L'any 2011 és previst que comencin les obres de construcció del nou equipament a la zona de Can Roqueta en una parcel·la de més de 12.600 m².

L'objectiu és crear un espai per albergar petites empreses de nova creació, empreses en procés de consolidació i empreses consolidades durant un període determinat de temps amb l'opció de rebre assistència i assessorament tècnic. La instal·lació incorporarà una trentena d'espais per a un ús industrial i es crearà un viver per a una vin-

tena de micro i petites empreses. Per a aquest projecte, s'ha rebut una subvenció d'1 milió d'euros dels Fons Europeus.

En la línia de l'atenció a l'empresa, fa just un any l'Oficina d'Atenció a l'Empresa i l'Autònom va començar a fer els primers passos. Durant aquest primer any s'han atès més de 230 consultes i s'han constituït 128 noves empreses. Un servei que va néixer amb l'objectiu de reforçar i complementar el suport de l'administració i altres entitats del territori al teixit empresarial. ◀



Sabadell disposa de sis zones catalogades com a polígons d'activitat econòmica



Imatge virtual del futur Centre d'Empreses Industrials de Can Roqueta



ELS POLÍGONS ADAPTEN LA SEVA NORMATIVA URBANÍSTICA

6 zones d'activitat econòmica: Can Roqueta, el polígon del Sud-Oest, el Parc Industrial del Ripoll, Can Feu, Gràcia Nord i Gràcia Sud

El del Ripoll és un primer pas en la direcció d'adaptar el planejament de les zones industrials a les noves tendències de l'economia del segle XXI. Actuant sobre la regulació d'usos i dimensions dels establiments industrials a la ciutat. Aquest procés es durà a terme zona per zona, analitzant concretament les necessitats, canvis, oportunitats i tendències de cadascuna de les zones existents a la ciutat.

La idea és harmonitzar les tendències d'activitat que té cada espai amb la normativa urbanística que millor s'hi adapti. L'objectiu és impulsar, consolidar i millorar el teixit industrial de Sabadell.

Un cop duta a terme aquesta tasca, caldrà concretar els canvis urbanístics necessaris per impulsar l'activitat i la nova economia a cada zona. Estem parlant dels sectors de Can Roqueta, els polígons industrials del Sud-Oest, el Parc Industrial del Ripoll, Can Feu, Gràcia Nord i Gràcia Sud, i per descomptat el nou sòl industrial en fase de desplegament a la zona de Sant Pau de Riu-sec.

Fer atractiu el nostre sòl industrial

Tots aquests elements faciliten la tasca de l'Ajuntament de Sabadell per liderar projectes d'Innovació i desenvolupament econòmic en el

territori. Treballant coordinadament amb el sector empresarial lligat a l'àmbit del riu Ripoll, s'ha iniciat el procés d'adaptació urbanística de les activitats industrials i econòmiques.

Sabadell compta amb sis zones catalogades com a Polígons d'Activitat Econòmica: el de Can Roqueta, el del Sud-Oest, el Parc Industrial del Ripoll, el de Can Feu, el de Gràcia Nord i el de Gràcia Sud, on s'hi ubiquen 1.280 empreses. Actualment estan en fase de construcció noves zones, com Sant Pau de Riu-sec, que serà una zona d'activitat econòmica, industrial i terciària d'última generació.

L'Ajuntament de Sabadell treballa en la millora dels Polígons d'Activitat Econòmica per incrementar la competitivitat del teixit productiu local. Aquest any 2010 s'ha iniciat un pla d'acció basat en els resultats de dos estudis realitzats durant el 2009, que inclou diferents línies d'actuació, entre les quals la millora de l'entorn, de les infraestructures, senyalització, mobilitat, etc. i, en general, accions integrals adreçades a aconseguir una millor adequació dels polígons com a àrees de negoci amb dotació de serveis, qualitat ambiental i amb un valor afegit de posicionament per a les empreses que s'hi ubiquen. ◀

Les activitats d'oci nocturn de la Zona Hermètica aniran a Sant Pau de Riu-sec

→ El ple del mes de novembre va donar llum verda a l'aprovació provisional del Pla especial de regulació dels usos recreatius i de restauració del barri de Gràcia. Aquest pas és determinant perquè suposa una modificació dràstica, que implica que totes les activitats d'oci nocturn que actualment hi han a la zona hermètica han de traslladar-se. La modificació s'execu-

tarà en 5 anys i servirà per afavorir la convivència del veïnat. L'Ajuntament incentivarà els trasllats al nou centre industrial de Sant Pau de Riu-sec.

La modificació del Pla ha estat treballada prèviament i amb el consens de l'AV de Gràcia i també ha estat presentada a l'Associació Zona Hermètica, que agrupa bona part dels operadors dels locals recreatius afectats. ◀

LA MILLORA DE LES INFRAESTRUCTURES A SABADELL, UNA REALITAT

Les infraestructures tenen un paper cabdal en la qualitat de vida dels ciutadans i són indispensables per garantir el desenvolupament tecnològic, social i econòmic



Tuneladora Sabadell

450

MILIONS D'EUROS

És el pressupost de Metro Sabadell

5

PARADES

Són les que tindrà Metro Sabadell a la ciutat

8

MINUTS

De trajecte entre Gràcia i Ca n'Oriac-Nord

P arlar d'infraestructures a Sabadell significava, fins fa uns anys, parlar d'un gran dèficit. Actualment la ciutat està millorant substancialment les seves comunicacions internes i també amb l'entorn. Aquest canvi significarà que Sabadell ampliarà la seva xarxa de transport públic d'una manera mai no vista abans. Això significarà prioritzar el transport de tots, aconseguir millores mediambientals i guanyar temps en els trajectes. De fet, la ciutat està vivint un moment històric d'inversió en infraestructures amb el perllongament dels Ferrocarrils de la Generalitat, amb construccions com la ronda de l'Oest.

Metro Sabadell

Un dels projectes més ambiciosos per a la ciutat i que té un cost que supera els 450

milions d'euros és la construcció del futur Metro Sabadell. Ja s'ha construït la caixa de dues de les cinc futures estacions dels FGC (Plaça Major i Creu Alta) i s'ha avançat molt tant en l'obra com en el futur aparcament de l'avinguda de Josep Tarradellas. A més, s'està construint l'intercanviador de la plaça d'Espanya, així com el fals túnel que va des del parc del Nord fins a la plaça del Forjador, on anirà l'estació d'aquell punt. A més, la tuneladora ja ha començat a construir el primer túnel, que es preveu que estigui fet a finals del 2011.

A Gràcia-Can Feu s'ha iniciat la construcció de les noves estructures, així com l'estació i l'andana provisional. Les obres arriben després de replantejar el projecte i aconseguir un conveni amb la Generalitat per al perllongament del soterrament de les vies fins a la plaça del Mil·lenari.



-1-
La tuneladora Sabadell ha començat a construir el primer túnel



-2-
Aspecte de les obres del Metro a la futura estació de la Creu Alta

La ronda de l'Oest estarà enllestida el 2011

→ Els treballs de la ronda de l'Oest avancen a bon ritme i és previst que s'acabin a l'estiu del 2011.

La nova ronda serà un benefici per a tota la ciutat, però especialment per als veïns de Cifuentes, Can Gambús, Can Llong i Castellarnau, Ca n'Oriac, Sant Julià i Can Deu. La ronda de l'Oest té una inversió de 50,4 milions d'euros i es calcula que un cop perllongada registri uns 30.000 vehicles diaris, de mitjana.

Durant aquest any s'ha obert la rotonda de la zona de la ctra. de Matadepera, s'ha avançat en la retirada de terres de la traça i en la construcció de les estructures del pont de Mas Canals, el fals túnel, la rotonda d'Estrasburg, el pas de darrere de l'aparthotel, el pont a l'alçada del carrer dels Fatxendes i la part nord de la rotonda de la N150. ◀



Més de 150 entitats donen suport a la Ronda del Vallès

→ La Declaració de ciutat sobre l'Autovia Orbital, també anomenada Quart Cinturó, va rebre, recentment, el suport de més de 150 entitats del teixit associatiu de Sabadell. Entre les entitats hi ha de diferents sectors, com ara culturals, econòmics, sindicals, esportius, educatius, solidaris i associacions veïnals. L'objectiu d'aquesta declaració és demanar que l'autovia es pugui executar en el menor temps possible, garantint alhora el màxim respecte pel medi ambient. A més, aquest acord també ha transcendit a part de la comarca, ja que Castellar del Vallès i Sentmenat han acordat sol·licitar al Ministeri de Foment que l'autovia es construeixi com més aviat millor, tot tenint en compte les al·legacions del territori. ◀

ACCÉS SUD

■ ■ La porta d'accés a la ciutat a la zona sud també està en plena transformació.

S'està construint la rotonda d'accés a la zona industrial de Sant Pau de Riu-sec, una millora

que se sumarà a la nova calçada lateral de la C-58. Un lateral de 4 quilòmetres que discorre entre l'enllaç amb la B-30 i l'actual enllaç de Sabadell Centre-Nord, al costat dret de l'autopista. ◀



FORMACIÓ

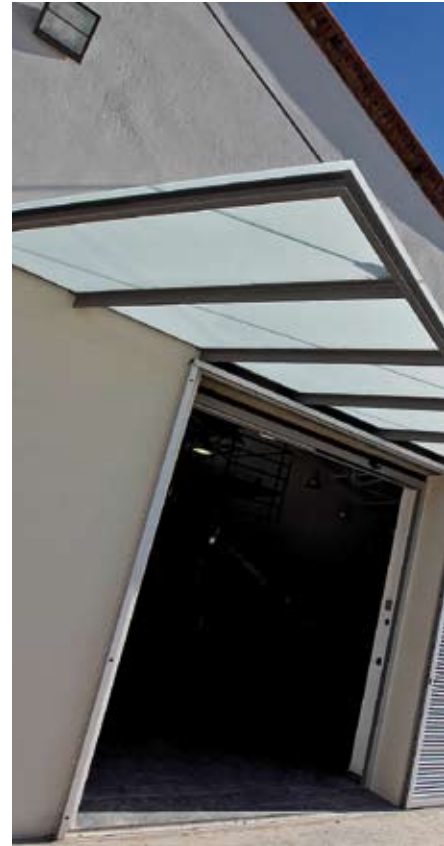
El 2011 funcionarà el Centre de Formació Cal Molins, que donarà servei a més de 2.000 persones

Un dels grans projectes de futur immediat és la inauguració del Centre de Formació Cal Molins. Serà un nou centre de formació per completar les activitats que ja es desenvolupen a les instal·lacions del Vapor Llonch. L'obertura és prevista per al primer trimestre del 2011. Amb 3.000 m², serà un dels equipaments més grans destinats a la formació per a l'ocupació i beneficiarà més de 2.000 persones a l'any. L'oferta formativa estarà dirigida tant a persones en atur o en actiu com a empreses que necessitin formació per als seus treballadors i treballadores.

Bona part de les activitats es desenvoluparan conjuntament amb els gremis amb presència a la ciutat, amb els quals l'Ajuntament té signats convenis de col·laboració, per donar suport al teixit empresarial de la ciutat que requereixi mà d'obra qualificada. En especial el Gremi de Flequers de la Província de Barcelona disposarà a Cal Molins d'una taller de 400 metres quadrats per a la seva activitat. D'aquesta manera, l'escola de flequers que s'ubicarà a Cal Molins es convertirà en una de les instal·lacions més grans d'aquest sector arreu d'Espanya.

Una altra entitat és la Fundació Indústries Gràfiques, que també tindrà un espai per desenvolupar la seva activitat formativa i convertir-se també en un punt de referència pels professionals d'aquest sector.

Paral·lelament, al Vapor Llonch seguiran desenvolupant-se les activitats formatives. De fet, aquest darrer any s'hi han ofertat 2.500 places de formació per a persones en atur. Durant el 2011 s'avançarà en el reconeixement i la certificació dels programes, per tal que siguin reconeguts com la formació professional del sistema educatiu. ◀



OCUPACIÓ

El Vapor Llonch facilitarà un centenar de contractes d'ocupació el 2011

Des de l'inici de l'any 2010 han participat en algun programa d'ocupació més de 770 usuaris en atur del Vapor Llonch.

Part d'aquests contractes s'han efectuat gràcies als Plans Extraordinaris d'Ocupació Local (PEOL) del Departament de Treball. De fet, l'Ajuntament de Sabadell va posar en marxa tota la seva logística per poder contractar a l'hora i en els terminis estipulats les 405 persones assignades a Sabadell per la Generalitat com a beneficiàries d'aquest projecte. Durant el 2011 s'efectuaran noves contractacions i el segon semestre de l'any es preveu contractar com a mínim 100 persones més.

El Vapor Llonch es planteja per al 2011 nous mètodes per donar suport a la recerca de treball. A través d'aquestes activitats es tractaran, entre d'altres coses, temes relacionats amb la millora del currículum, com enfocar la negociació en els processos de selecció de personal o la necessitat de conèixer l'entorn laboral.

Foment de la contractació

L'Ajuntament de Sabadell, a través del Vapor Llonch, desenvolupa programes d'ocupació que combinen la formació i el treball amb l'objectiu d'inserir laboralment persones treballadores desocupades en edat laboral per a la realització d'obres i serveis

d'interès general i social. Les persones contractades treballen en grups per millorar equipaments municipals i espais públics, recuperar i mantenir espais verds, fer una atenció a la infància, entre d'altres coses. L'any 2010, però, ha estat especialment intens en el desenvolupament d'aquests programes formatius i s'han superat fins i tot les elevades xifres de contractes realitzats a través d'aquests programes durant el 2009.

Ahora durant el 2011 es donarà continuïtat als projectes d'informació, orientació i acompanyament a la inserció de les persones que busquin una feina o formació. ◀



Durant el 2010 el Vapor Llonch ha ofert 2.500 places de formació



Cal Molins
serà un dels
equipaments més
grans d'aquest
tipus a
Catalunya



Aposta per la dinamització del comerç de proximitat

Campanya. L'Ajuntament busca reforçar el teixit comercial de proximitat amb l'aplicació d'una nova normativa



El programa **EmpreneMM** ha format professionals que han pogut posar en marxa una parada al mercat

■ ■ Es continua prioritant la promoció i la dinamització comercial de Sabadell. Conjuntament amb les associacions de comerciants, s'han gestionat de forma molt directa els dos plans de dinamització especial per les obres del metro a l'estació del centre i de l'avinguda de Josep Tarradellas, on es concentra una important activitat comercial. Un

any més, l'Ajuntament ha donat suport a aquesta tasca de dinamització per tal de contribuir a mantenir l'activitat comercial.

Ben aviat, Sabadell veurà ampliada aquesta tendència de pol d'atracció comercial, amb noves zones comercials i un bon equilibri entre l'activitat comercial, necessària per a un creixement sostingut i equili-

brat de l'economia local i l'espai per a la implantació d'activitats industrials, també necessàries per a la ciutat. En aquest sentit, la modificació del pla general per actualitzar l'ordenació dels usos comercials, tramitada durant l'últim any, ha suposat una peça més d'aquest equilibri i una bona eina per dissenyar les zones de creixement de l'activitat

comercial a la ciutat, creant una àrea de centralitat comercial, per reforçar el teixit comercial existent, ubicat prioritàriament a l'eix central que travessa la ciutat de nord a sud.

Activar el comerç, generar ocupació

A més, amb l'objectiu d'ajudar a crear ocupació, durant els mesos de març a maig es va posar en funcionament un programa pioner per tal d'aconseguir un doble objectiu: d'una banda, ajudar a que algunes persones creessin el seu propi lloc de treball, de l'altra, ajudar a la millora de l'oferta comercial i el servei que els ciutadans poden rebre en els mercats municipals. És per això que, l'Ajuntament de Sabadell va posar en marxa el programa **EmpreneMM** (emprenem als mercats municipals). Es tracta d'un programa de reciclatge professional, que al mateix temps incentiva l'emprenedoria, formant persones a l'atur per tal que puguin posar en marxa una parada en un mercat, i es dona activitat a parades que no en tenien. ◀

Atenció a la ciutadania, objectiu del cos de Policia Municipal

■ ■ La seguretat ciutadana continua sent un dels eixos estratègics de l'acció municipal. I és en aquest sentit integral que s'entenen els treballs que duu a terme la Policia Municipal. La feina que desenvolupen els cossos de seguretat es centra, bàsicament, en els àmbits del control del trànsit, la seguretat ciutadana, l'atenció ciutadana i la mediació. Un any més el compromís és garantir la convivència i el civisme, un com-

promís que implica una policia propera a la ciutadania.

Aquest 2011, la Policia Municipal continuarà potenciant la col·laboració i coordinació amb el cos de Mossos d'Esquadra i amb la resta de cossos i forces de seguretat. A més, la Policia Municipal continuarà prestant especial atenció a aquelles zones de la ciutat amb necessitats específiques, als esdeveniments especials i als col·lectius



La Policia Municipal garanteix el bon funcionament del trànsit

més vulnerables, per treballar activament en la prevenció dels delictes. És aquí on s'inclouen els dispositius específics per ubicacions d'oci, com la zona Hermètica, o per als eixos i zones comercials de la ciutat.

D'altra banda, la Policia Municipal seguirà sumant esforços en moments específics com la campanya de Nadal, les festes de barri, els esdeveniments esportius o la Festa Major. ◀

La cultura a l'abast de tothom

Cultura. El compliment del Pla de Biblioteques està fent possible que la ciutadania tingui accés a la cultura des de cada barri



■ ■ En aquests moments complicats per a la societat, la ciutat té el repte de mantenir la seva riquesa cultural. Per fer-ho cal continuar treballant amb els agents de la ciutat, buscar noves fórmules de gestió, ser creatius i optimitzar els recursos per tal seguir sent una referència cultural. L'Ajuntament treballarà en aquesta línia el 2011 i un exemple d'aquest impuls cultural és que entrarà en funcionament la Biblioteca de Ponent, la vuitena prevista en el Pla de Biblioteques, amb més de 2.100 m². Una gran biblioteca, que pel seu disseny, pels seus serveis i activitats faran que sigui un equipament de referència al Districte 4.

La nova biblioteca se suma a un important parc d'equipaments culturals, que es deriva de la constant inversió i millora que s'ha fet en

els darrers anys. El resultat de l'increment d'espais i la millora d'altres és que comptem amb 4 teatres públics, set biblioteques públiques, un arxiu històric i 5 equipaments museístics. Un exemple de l'esforç en la millora d'aquests equipaments és la rehabilitació del Museu d'Història i del Museu d'Art.

Cultura per a tothom i arreu

Tota aquesta xarxa permet dur a terme una oferta cultural pensada per a cada sabadellenc i sabadellenca. La ciutat compta amb activitats de tots els àmbits: la música, les arts escèniques, el foment a la lectura, les festes populars, la divulgació de les idees o el patrimoni cultural. L'Ajuntament ofereix una programació estable singularitzada en funció del públic a qui va dirigida i posant especial



-1- BIBLIOTEQUES. La Biblioteca del Sud és la darrera que s'ha inaugurat i la de Ponent ho farà el 2011. **-2- ENTITATS.** La riquesa cultural de Sabadell la conformen més de 300 entitats dedicades a la cultura. **-3- PROGRAMACIÓ.** Sabadell compta amb una oferta estable d'espectacles a mida dels diferents públics de la ciutat.

atenció en el públic jove i familiar. I així es continuarà treballant per al 2011, per tal que equipaments com el centre de creació artística l'Estruch pugui seguir oferint una programació més innovadora i nous llenguatges artístics, que la Sala Miguel Hernández, centre de creació i difusió especialitzat per al públic infantil i familiar, pugui superar els 19.000 espectadors anuals o que la nostra xarxa de biblioteques pugui millorar els seus 600.000 usuaris anuals.

També es treballa en la proposta d'usos del Vapor Pissit, tal com es detalla a la pàgina 18.

Aquesta xarxa d'equipaments, d'altra banda, ha possibilitat obtenir un equilibri territorial en l'oferta cultural. Després de la bona experiència de *Lluïm diferències*, *vestim il·lusions*, l'Ajuntament seguirà impulsant projectes de dinamització cultural al territori. Un exemple d'això és el projecte el Sud Sona, en el

marc del Pla de Barris del Sud, on a través d'accions formatives en la música i la creació audiovisual es vol afavorir la inclusió, el creixement cultural i la comunicació intergeneracional de la població. També es continuarà treballant l'acció cultural en l'espai públic, fent que activitats com la Festa Major siguin punts de trobada de tota la ciutadania.

Suport a les entitats

Una constant de la política cultural municipal ha estat donar suport al seu teixit associatiu i buscar fórmules de treball en cooperació per tal d'enfortir-lo i sumar esforços en benefici de la cultura a Sabadell. L'Ajuntament continuarà treballant en aquesta línia, perquè la cultura de la ciutat es fa amb les més de 300 entitats culturals de Sabadell. També es mantindrà el reconeixement de la vàlua les entitats, amb la segona edició dels Premis Cultura. ◀

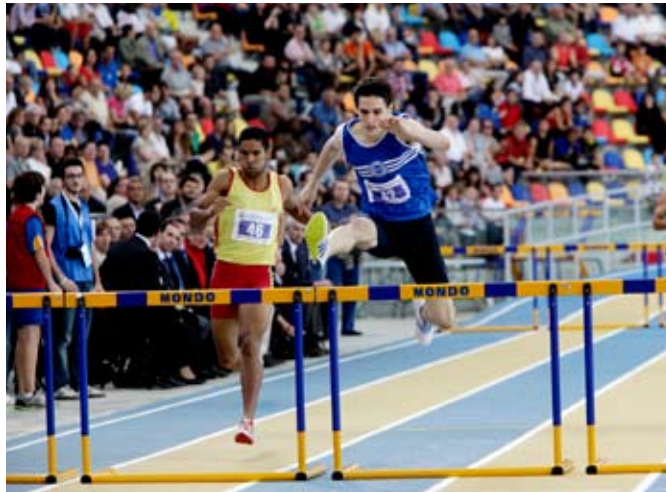
La xarxa de biblioteques de la ciutat rep 600.000 usuaris cada any

Comença a funcionar la Pista Coberta d'Atletisme

Esport. El Complex Esportiu Sabadell Olímpia iniciarà la segona fase de remodelació de les instal·lacions

■ ■ Aquest 2010 ha estat l'any de la posada en marxa d'equipaments esportius de referència, com la Pista Coberta d'Atletisme de Catalunya i el Pavelló del Nord. La Pista Coberta és un equipament de país, vinculat al Centre d'Alt Rendiment de Catalunya (CAR) de Sant Cugat, que permetrà desenvolupar competicions atlètiques indoor de nivell nacional, estatal i internacional i també activitats esportives de ciutat. Aquest 2011 comença de fet la projecció d'aquest equipament, amb un calendari de competicions i entrenaments que posen de manifest la importància de la Pista Coberta i la necessitat que hi havia en el món de l'atletisme d'una instal·lació d'aquestes característiques. Entre d'altres activitats, aquest 2011 la Pista Coberta acollirà Campionats de Catalunya, la Copa de Clubs Júnior, la Copa del Rei, el Campionat d'Espanya Júnior o la final del Trofeu Sabadell, entre d'altres.

Per la seva banda, el Pavelló del Nord compleix diverses funcions importants per al desenvolupament del sistema esportiu de la



El calendari d'activitats de la Pista Coberta inclou competicions de prestigi com la Copa de Clubs, la Copa del Rei o el Campionat d'Espanya

ciutat. Esdevé, a més, un punt de referència en el bàsquet català. Forma part del conjunt de centres de Detecció i Perfeccionament de la Federació Catalana de Bàsquet i acull la celebració del torneig internacional de bàsquet mini i infantil TOPBàsquet.

En el camp de la millora del parc d'equipaments esportius municipals, el 2011 serà l'any de la segona part de la remodelació del

Complex Olímpia, que preveu la construcció d'un edifici que acollirà una zona d'oficines, de vestidors, de sales polivalents i de serveis, a disposició de la ciutat i també de la Federació Catalana de Futbol, que ocuparà unes oficines al mateix edifici. La tercera fase d'obres permetrà en un futur disposar de dos nous camps de futbol de gespa artificial, un de futbol 11 i l'altre de futbol 7. ◀

Millores als camps de futbol de la ciutat



El camp de futbol Arraona-Merinals s'ha remodelat

■ ■ El 2010 ha estat un any en què la ciutat ha vist incrementat el parc de camps de futbol de gespa artificial. Als camps de Ca n'Oriac, Can Rull, la Creu i del complex de Sant Oleguer, cal sumar-hi la remodelació integral del d'Arraona-Merinals, amb la construcció d'un camp de futbol 11 i un altre de futbol 7, tots dos de gespa artificial, la incorporació de grades i l'ampliació de l'actual edifici de serveis. Es disposa així d'una gran instal·lació que acull l'activitat de la UD Marina i el CE Mercantil.



L'Ajuntament està instal·lant progressivament gespa artificial

Noves pistes poliesportives al complex de Sant Oleguer

■ ■ En altres àmbits relacionats amb els espais esportius, destaca durant l'any 2010 la construcció de dues pistes poliesportives al Complex de Sant Oleguer, amb l'adequació d'una d'aquestes pistes per a la pràctica d'esports que la ciutat ha recuperat, com el hòquei.

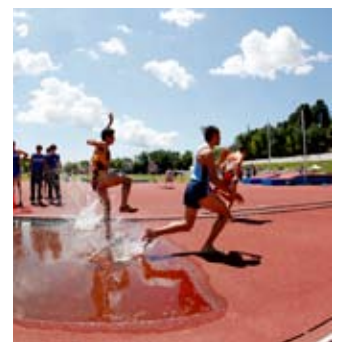
Ara recullen els fruits d'una política iniciada el 1999 basada en un compromís per la qualitat en matèria esportiva, tant en el con-

tingut -els equipaments-, com en el contingut -oferta d'activitats-.

Tota la tasca de promoció de l'esport es fa gràcies al treball conjunt i permanent amb les entitats esportives de Sabadell, sigui de manera bilateral, en el si del Consell Esportiu de Sabadell, o per mitjà de grups d'entitats unides per interessos comuns, com les actuals associacions de clubs de bàsquet, de clubs de futbol, Sabadell Atletisme, Sabadell

Ciclista o SCC Escacs Sabadell.

En aquesta tasca de col·laboració amb les entitats, el paper de la Fundació de l'Esport de Sabadell és fonamental per donar impuls econòmic a les iniciatives que les entitats i esportistes volen dur a terme. Des del 2001, any de la seva creació, la Fundació ha superat 1.300.000 euros en concepte d'ajudes a projectes i iniciatives esportives sabadellenques. ◀



El Complex de Sant Oleguer compta amb 2 pistes poliesportives

L'educació, una aposta de present i de futur

Formació. L'Ajuntament preveu poder disposar d'una nova escola bressol al barri de la Concòrdia

■ ■ Un dels compromisos municipals més intenses d'aquest últim període ha estat en l'educació infantil de 0 a 3 anys. Sabadell disposa actualment d'11 escoles bressol municipals i 1.168 places. Això ha permès que actualment tots els districtes de la ciutat disposin d'escola bressol. I s'està treballant per poder disposar d'una nova escola bressol al barri de la Concòrdia.

De fet, aquest 2011 l'educació continuarà sent protagonista, ja que tot i la reducció d'ingressos, el pressupost municipal l'Educació es preveu que sigui de 14 milions i mig d'euros.

En relació amb les escoles, en els darrers anys s'ha ampliat la Concòrdia, s'ha construït Mas Boadella, Can Llong, Nostra Llar, i enguany ha entrat en ple funcionament la nova escola Cifuentes. Respecte a l'escola La Trama, ha trigat, però ja hi ha l'acord de govern que ha de permetre iniciar en el primer semestre del 2011 les obres de rehabilitació i ampliació de l'escola. A més, s'ha demanat a la Generalitat la construcció d'una nova escola a Can Llong, la tercera del barri, que començarà a funcionar el curs vinent.

Pel que fa a l'aprenentatge d'idiomes, enguany també s'ha aconseguit una fita important, amb la realització del nou edifici de l'Escola Oficial d'Idiomes. Una escola que des de la seva creació ara fa uns 20 anys ha tingut diferents emplaçaments i que ara finalment disposa d'un equipament adequat. A partir d'ara es treballarà per aconseguir una ampliació dels idiomes que s'hi imparteixen.

D'altra banda, el 2011 es continuarà treballant a partir del



- 1- Sabadell té 11 escoles bressol municipals
- 2- El nou edifici de l'Escola Oficial d'Idiomes
- 3- Sabadell és també centre universitari i ciutat del coneixement

Sabadell, centre de coneixement i formació contínua

→ Tal com estableix el Pla Director de la UAB, Sabadell conforma un dels seus tres campus. Els espais de la UAB que es troben a Sabadell estaran especialitzats fonamentalment, i d'acord amb el Pla Bolonya, en la formació contínua.

A més, Sabadell és seu de diferents escoles d'estudis superiors, i el mateix Ajuntament programa espais de debat i difusió del coneixement entre la ciutadania. Sabadell Universitat n'és un exemple. L'Associació, integrada per l'Ajuntament de Sabadell i per diferents centres universitaris, treballa per la reflexió, el debat i el coneixement, no només entre els universitaris, sinó també entre altres col·lectius com la gent gran. ◀

programa Tàndem família-escola, per portar a terme projectes singularitzats a cada necessitat amb l'objectiu de treballar colze a colze amb les famílies. Alhora, també es continuarà impulsant el ja consolidat programa Ciutat i Escola.

A més, la designació de Sabadell com a zona educativa permetrà planificar des d'una perspectiva d'àmbit local, optimitzar recursos i dissenyar plans i projectes encaminats a vetllar per l'equitat, la inclusió, la igualtat d'oportunitats i la recerca de l'equilibri territorial i social. ◀

Un pacte de valors per consolidar la convivència

Inclusió. Segons un estudi, els sabadellencs perceben la ciutat com un espai amb molt bona convivència

■ ■ Sabadell és una ciutat inclusiva i acollidora, que s'ha construït amb persones de molt diferents orígens i pensament. El treball fet per l'administració, conjuntament amb les entitats i la societat civil, fan possible la convivència. L'estudi de l'Agenda Conviu, encarregat per la Comissió de la Convivència i que va diagnosticar que una gran part de sabadellencs i sabadellenques perceben que la convivència és bona o molt bona a la ciutat, va permetre definir alguns aspectes en què cal insistir. És per això que l'Ajuntament ha impulsat un debat per tal d'assolir, amb el màxim consens, un Pacte per als Valors de la Convivència de Sabadell, que definirà els valors que cal potenciar i la millor manera per fer-ho.

D'altra banda, l'any 2011 comença amb un nou paraigua per a les polítiques que treballen per la convivència i el civisme, el Servei de Convivència i Ciutadania, que iniciarà una nova etapa per assolir nous reptes. I és que l'estancament de l'arribada de nous ciutadans, la consolidació



El pacte per als valors de la convivència definirà quins són els que cal potenciar i les estratègies per fer-ho

de l'Oficina de Nova Ciutadania, creada l'any 2007, i la realitat de la diversitat de Sabadell requereixen noves garanties de cohesió

i interrelació entre la ciutadania. Tot plegat, des de la corresponsabilitat i el treball conjunt amb les entitats de l'àmbit. ◀

Sabadell, cada dia més compromès



■ ■ Sabadell és una ciutat solidària amb la gent que hi viu i amb els pobles que més ho necessiten. Bona mostra d'això són les polítiques de cooperació, en col·laboració amb altres entitats. Aquest 2010 s'ha realitzat, des del Consell de Solidaritat i Cooperació i de forma participativa, un Pla Estratègic de Cooperació que servirà per marcar les directrius més importants a seguir en el desenvolupament en els temes de cooperació i solidaritat a la ciutat.

Aquest any que tot just comença, es mantindrà la cooperació amb les ciutats agermanades de Matagalpa, a Nicaragua i l'Argub, al Sàhara Occidental. Es consolidaran les noves vies d'amistat i cooperació que s'han obert amb els països d'origen de les persones immigrades a la ciutat, especialment el Marroc, l'Equador i Bolívia. I el 2011, s'ampliarà la col·laboració amb el Senegal. A més, es continuarà donant suport als projectes de cooperació i sensibilització de les entitats de la ciutat amb la convocatòria anual de subvencions. ◀

La ciutat, cap a la igualtat

■ ■ El 2010 conclou amb el compliment dels compromisos en matèria d'igualtat. El principal: avançar encara més en l'atenció a les víctimes de la violència de gènere.

A més, l'Ajuntament ha aprovat el Protocol Municipal per a l'abordatge de la Violència Masclista. Una nova línia de treball des del Centre d'Atenció a la Dona és incorporar la sensibilit-

zació a través de les accions als centres educatius de la ciutat. L'objectiu és avançar, des de Sabadell, en la construcció d'una societat basada en la igualtat, l'equitat i la paritat.

D'aquesta manera no només les dones aconseguiran aquest paper protagonista llargament reivindicat, sinó on també els homes participin d'aquest canvi social. ◀



Sabadell comptarà en el futur amb dos nous centres cívics

Participació. L'Ajuntament donarà continuïtat a l'oferta de participació ciutadana

■ ■ Un dels serveis més utilitzats per les associacions ciutadanes és el dels centres cívics. La ciutat compta ara amb 11 centres cívics municipals i 2 de la Generalitat. Es tracta d'una extensa xarxa distribuïda equitativament en el territori, però que encara es completarà amb dos nous centres que ja estan en construcció; un, l'any vinent, al sector Berardo, el Centre Cívic de Can Llong-Castellarnau, i, uns mesos després, l'altre, el nou centre de Torre-romeu, que, a més dels serveis habituals, inclou un ascensor exterior que comunicarà la part baixa i la part alta del barri. També s'han iniciat els treballs de redacció del projecte d'ampliació del centre de la Creu de Barberà.

En els centres cívics s'ubiquen també altres serveis, com les oficines cardinals de Sabadell Atenció Ciutadana, el SAC, que ha aconseguit ser el referent del ciutadà a l'hora de demanar qualsevol informació, consulta o gestió dels serveis que ofereix l'Ajuntament generant confiança i fent l'administració més propera amable i accessible al ciutadà. Un altre pilar fonamental de l'aproximació entre ciutadania i Ajuntament és la política d'infor-



L'any vinent Sabadell comptarà amb 2 nous centres cívics oberts a la ciutadania. Un, a Can Llong

mació activa, que ha comportat el desplegament d'un equip de persones pels diferents districtes de la ciutat; persones, que tenen la funció d'informar, recollir aspiracions i necessitats dels veïns i veïnes en el mateix territori on es produeixen.

Una de les prioritats de les polítiques d'aproximació per al 2011

passen per la millora constant de la Carta de Serveis que s'ha publicat recentment adquirint, així, un compromís amb el ciutadà. També el proper any es donarà continuïtat a l'oferta de participació regulada a través de consells sectorials, territorials i múltiples taules i fòrums. L'oferta abraça tots els àmbits de l'actuació mu-

nicipal, la salut, l'esport, la convivència, els diferents territoris, els infants i la gent gran.

A més, l'Ajuntament desenvolupa un extens programa de suport que inclou l'assessorament, la formació, els ajuts econòmics i, en espècies, el préstec de locals o d'infraestructura per a les seves activitats. ◀

Més serveis per als joves

■ ■ El conjunt d'actuacions engegades des de l'aprovació del Pla Local de Joventut afronta aquest 2011 la recta final. L'Ajuntament continuarà treballant per la qualitat de vida dels i les joves i per la seva igualtat d'oportunitats, impulsant el seu progrés econòmic i social, facilitant la seva emancipació i fomentant la participació.

El web www.sabadell.cat/jove

és el referent en aquest sentit.

El 2010 ha estat l'any en què el Molí de Sant Oleguer ha començat a funcionar com alberg de joventut, fet que suposa l'assoliment d'un dels objectius més destacats del Pla Local de Joventut 2008-2011. Amb més de 1.000 m² i 66 places aquest espai s'està consolidat com un nou equipament de referència a la ciutat. ◀



L'alberg de joventut ha començat a funcionar aquest 2010

Més d'un miler d'habitatges protegits durant el 2010

Noves oportunitats. Durant 2011, estaran en construcció prop de 850 habitatges de promoció municipal

■ ■ L'empresa municipal VIMUSA i SBD Lloguer Social han continuat treballant per la producció d'habitatge a preu protegit. Com a resultat, un total de 1.152 habitatges de promoció municipal s'han acabat el 2010 o estan en construcció. Habitatges, majoritàriament de lloguer, que suposen una inversió superior als 160 milions d'euros i que estan distribuïts a diferents punts de la ciutat com Can Llong, Manuel de Falla, Espronceda, Can Puiggener, la Serra o el Parc Central, entre altres.

En aquests darrers 4 anys l'Ajuntament ha traspassat a VIMUSA un total de 49.000 m² de sostre per desenvolupar habitatges i equipaments. Així mateix, s'està treballant amb l'INCASOL, per desenvolupar i urbanitzar el sector de Can Llong II, amb capacitat per construir més d'un centenar d'habitatges protegits.

El 2011 es començaran a construir o estaran en construc-



L'Ajuntament ha impulsat la instal·lació de 52 ascensors el 2010

ció a la ciutat prop de 850 habitatges de promoció municipal a Can Llong i Can Gambús, entre altres zones, tot donant així noves oportunitats als sabadellencs i sabadellenques.

Rehabilitació de 138 edificis

Una altra de les gran línies de treball dels darrers anys passa pel foment i suport per a la rehabili-

tació d'edificis. En aquest àmbit, i tot i la crisi, les xifres assolides durant el 2010 milloren, fins i tot, les obtingudes l'any anterior. El 2010 s'ha impulsat la rehabilitació de 138 edificis i la col·locació de 52 ascensors. També s'ha treballat en la supressió de barreres arquitectòniques, l'adaptació de l'interior d'habitatges o la seva reforma. ◀

Augment de les consultes sobre habitatge

■ ■ L'Oficina Local d'Habitatge ha atès en poc més d'un any més de 23.000 persones i s'han fet prop de 6.400 tramitacions en diferents àmbits, que van des dels ajuts per al lloguer o compra fins a les consultes per a la rehabilitació, passant per la cessió d'habitatges de lloguer o gestions a l'entorn del registre de sol·licitants d'habitatge protegit. I és que en la línia de donar sortida al parc d'habitatges existents a Sabadell, s'ha continuat amb el programa de cessió i mediació d'habitatges de particulars, promovent d'aquesta manera el seu lloguer amb garanties per al propietari i facilitats per al llogater. En tres anys, més de 1.100 persones s'han interessat per aquest servei municipal.

D'altra banda, el registre de sol·licitants d'habitatge protegit, una llista on obligatòriament han d'estar inscrites les persones que vulguin participar en qualsevol dels processos d'adjudicació d'habitatge de protecció oficial a la ciutat. Per a més informació els ciutadans poden accedir directament al web de VIMUSA www.habitatgesabadell.cat. ◀

La recuperació del patrimoni històric, un actiu de futur

■ ■ Sabadell ha viscut els darrers anys el període de recuperació patrimonial més intens de la seva història, actuant en una doble vessant: la protecció i gestió patrimonial i la seva difusió, tot adaptant els edificis o estructures històriques a les necessitats actuals. La rehabilitació de les coves de Sant Oleguer n'és un exemple, i ha suposat un reconeixement a una generació de sabadellencs i sabadellenques. Les coves donen continuïtat a una llarga llista de projectes assolits. En els darrers anys s'han recuperat els edificis patrimonials més

significatius, com la Casa Duran, el molí de Sant Oleguer, el Teatre Principal, els Safareigs de la Creu Alta, el Mercat Central, el Mercat de Sant Joan, la Fàbrica Molins, Cal Balsach, o l'antiga ABB.

En l'àmbit arqueològic, més enllà de les actuacions urbanes, s'ha treballat en la investigació, preservació i difusió del jaciment arqueològic de Sant Pau de Riu-sec. A més, la implicació de diverses institucions fa possible la recuperació relacionada amb la divulgació del coneixement.

Sabadell continuarà endavant amb aquesta tasca. Amb la



Les coves de Sant Oleguer s'han recuperat per a la ciutat

Fundació Bosch i Cardellach i el Gremi de Fabricants de Sabadell es continuarà amb la concreció d'una proposta d'usos del Vapor Pissit. També s'avançarà en les

actuacions al jaciment de Sant Pau de Riu-sec i en la recuperació del patrimoni del Cementiri Vell, amb la restauració de la capella. ◀

Millora i ampliació d'espais a tots els barris de la ciutat

Espai públic i mobilitat. L'accessibilitat i la mobilitat, de nou prioritats el 2011

■ ■ La ciutat es construeix barri a barri, i en aquest sentit només millorant els barris s'acaba millorant la ciutat. Per això, la millora de l'espai públic suposa, també, posar en valor la ciutat i dignificar espais. A més, implica millorar la cohesió social i fomentar valors com la convivència i el respecte. Un exemple clar el trobem en les actuacions de la Llei de Barris o les millores que s'estan fent a l'espai públic a tots els barris de la ciutat.

En l'àmbit del Ripoll, els objectius per a l'any 2011 es concreten en l'acabament de les actuacions que s'han estat desenvolupant: la rehabilitació i instal·lació d'ascensors a les comunitats de veïns, la connectivitat de Can Puiggener amb la Gran Via a través d'un ascensor d'ús públic, la urbanització del camí del Molí de l'Amat, entre d'altres.

En l'àmbit del sud, i amb una inversió cofinançada entre l'Ajuntament i la Generalitat de 10.8 milions d'euros fins al 2013, s'estan desenvolupant actuacions als barris de les Termes, la Creu de Barberà, Espronceda i Campoamor.

Aquest projecte d'intervenció integral als barris del Sud de Sabadell ha posat l'accent en la cohesió social, fomentant les activitats de relació, la interacció personal i la convivència. Però la qualitat no se centra només en la rehabilitació dels barris, sinó també en la creació dels nous. El proper any es desplegarà el Pla Parcial de Cifuentes, que suposa la creació d'equipaments i espais lliures que donaran servei tant al nou barri com als veïns que ja



El Pla de Barris de l'àmbit del Ripoll finalitzarà aquest 2011 les darreres millores



-1- El Pla de Barris del Sud millorarà aquesta zona de la ciutat
-2- La plaça Comtal és ara un nou espai de convivència
-3- La plaça del Pi, remodelada

hi viuen, que milloraran la seva qualitat de vida. A més, el nou Cifuentes comptarà amb un 75% d'habitatge protegit. D'altra banda, el 2011 continuarà el treball en l'ordenació i urbanització. Un exemple és la feina que s'ha fet i se seguirà fent al barri de Can Deu. A més, l'INCASOL i ADIGSA treballen, juntament amb els veïns i l'Ajuntament, en la rehabilitació de la urbanització del barri dels Merinals, en la part compresa pel carrer de La Palma i del carrer de Malta, així com en les obres de la rehabilitació de la urbanització del barri d'Espronceda.

Al Centre s'ha continuat l'ampliació de voreres, com per exemple els carrers de Ferran Casablanca i de Sant Josep. ◀

Places i carrers renovats, espais de convivència

→ Es continuarà treballant en la millora dels espais públics com a zones de democratització i cohesió social, convivència i relació de ciutadans, com ja s'ha fet a la plaça Comtal o la plaça del Pi. Això dignifica la ciutat i la fa més atractiva pels ciutadans de Sabadell i pels que ens visiten. De fet, els darrers anys s'han creat més de 30 noves àrees de jocs en un total de 178 espais públics. També és previst avançar en la rehabili-

tació dels carrers de la ciutat i continuar treballant en la creació de parcs urbans i en el manteniment i conservació dels espais periurbans. Les noves infraestructures, com el Metro, faran possible la transformació de l'espai públic al llarg del recorregut i, per tant, la nova formulació del sector de Gràcia, el passeig de la Plaça Major, de l'avinguda de Josep Tarradellas, de la plaça d'Espanya i del parc del Nord, amb l'estació de Ca n'Oriac.

La recollida pneumàtica arribarà al centre de la ciutat

Residus. L'Ajuntament ha centrat esforços en una gestió eficaç i eficient dels residus

■ ■ A Sabadell s'ha anat ampliant la recollida selectiva amb l'objectiu de facilitar el reciclatge als veïns i veïnes amb els corresponents contenidors de paper, vidre, envasos, matèria orgànica i rebuig. A més, Sabadell compta amb 3 punts blaus i una deixalleria mòbil que s'acosta cada dia a diferents punts de la ciutat. En aquest sentit, cal destacar, especialment, l'aposta de l'Ajuntament per la recollida pneumàtica de residus, que suposa una inversió de 10 milions d'euros.

Les obres que permetran la recollida pneumàtica al centre s'iniciaran el 2011. Quan estigui en marxa donarà servei a uns 9.500 habitants. El 2013, més d'un 20% dels habitants de la ciutat podrien ser usuaris d'aquest sistema. D'aquesta manera, Sabadell serà la ciutat espanyola on la recollida pneumàtica arribarà a un percentatge més alt de la població.

Amb tot, es retiraran al voltant de 300 contenidors de la via pública,



Sabadell és la ciutat catalana que més paper i cartró ha reciclat durant el 2009

que seran substituïts per bústies de dimensions més reduïdes, de manera que l'impacte visual es rebaixarà també de forma considerable. Així mateix, s'eliminarà la pudor dels residus i el soroll del servei de recollida i es fomentarà encara més la recollida selectiva. El sistema estarà operatiu les 24 hores del dia, 365 dies l'any,

i serà de fàcil utilització també per a persones amb mobilitat reduïda.

Els veïns i veïnes de Sabadell han fet una bona feina i tenen un alt grau de conscienciació amb el reciclatge de paper i cartró. Sabadell és la ciutat catalana que més paper i cartró ha reciclat durant el 2009, segons un

estudi independent elaborat per Aspapel (Associació Espanyola de Pasta, Paper i Cartró). La ciutat compta amb una mitjana de 46 quilos reciclats de paper i cartró per habitant durant l'any passat, mentre que la mitjana espanyola de grans ciutats de més de 100.000 veïns és de 27,6 quilos. ◀

INTEGRACIÓ DEL RODAL AMB LA CIUTAT

El riu Ripoll

El Parc Fluvial del Ripoll, de 442 hectàrees i més de 7 quilòmetres de recorregut, és el resultat del desenvolupament del Projecte de recuperació integral del Ripoll. Inclou la recuperació i millora de la

indústria i el seu entorn, l'ordenació de l'horta històrica i l'eliminació de l'horta marginal, la recuperació de l'espai d'oci i lleure, la recuperació i protecció dels marges i la llera del riu, la recuperació paisatgística, la millora de l'estat ecològic, el man-

teniment, la vigilància i la difusió de la zona.

En 10 anys, s'han invertit més de 44 milions d'euros en la millora i adequació del riu Ripoll i els seus entorns. La darrera actuació que s'ha presentat és

- 1- La depuració natural de l'aigua del Ripoll és una realitat
- 2- El Parc Agrari té una superfície de 580 hectàrees



Sabadell guanya zones verdes

Zones verdes. El parc de Can Gambús s'ha convertit en el segon pulmó verd de la ciutat

■ ■ La creació de nous parcs i el condicionament i millora contínua dels existents ha estat una de les característiques de la gestió de la ciutat els darrers anys. Així per exemple, a Can Llong, s'han creat el parc de la Romeua i el d'Odesa, que han fet possible no només la constitució de noves zones verdes a la ciutat sinó també la millora de la connectivitat entre Can Llong i Castellarnau i altres zones com la Roureda o Can Rull. Encara en aquesta zona s'ha de consolidar el desenvolupament del parc de les Aigües.

També en els darrers anys ha millorat notablement el parc de Catalunya, amb l'adequació de diversos recorreguts, l'adequació d'espais com la pista d'skate i el circuit de biketrial o el condicionament de la zona per a gossos, entre altres actuacions.

Una de les fites més significatives dels darrers temps a Sabadell en l'àmbit dels parcs i jardins, ha estat sense dubte la creació del parc urbà de Can Gambús que, amb més de 115.500 metres quadrats, s'ha convertit en el segon gran pulmó verd de la



El Parc de Can Gambús és un espai pensat per a la trobada i el lleure

ciutat. Un parc que compta amb múltiples espais, entre els quals zones verdes, espais d'activitats i jocs infantils, i pensat per a la trobada i el lleure de persones de totes les edats. Durant l'any 2011 el parc de Can Gambús entrarà en una nova fase de dinamització per potenciar-lo encara més com a pol d'atracció entre la ciutadania.

També es continuarà endavant amb l'impuls de l'activitat als altres parcs com el parc de Catalunya o el Parc Central del Vallès que, compartit amb Barberà del Vallès, s'ha consolidat com un punt d'estada i trobada a la zona sud de la nostra ciutat. Un espai de grans dimensions i que es caracteritza, entre altres usos, per ser un referent

en l'àmbit de les energies renovables. Així mateix, el parc de Tierno Galvan, a Can Rull, es convertirà en punt de referència per als habitants del complex Alexandra. En l'horitzó, el parc del Nord s'acabarà de definir un cop finalitzin les obres de Metro Sabadell, donant lloc a noves possibilitats per les zones verdes de la ciutat. ◀



-1-

la creació d'una zona humida per al tractament terciari de les aigües provinents de l'Estació Depuradora d'Aigües Residuals (EDAR) de Cal Piteu. La creació d'aquest sistema a la llera del riu Ripoll permet la depuració natural de l'aigua.

En els darrers anys, l'Ajuntament de Sabadell ha impulsat la regulació de l'horta municipal en el Parc Fluvial del Ripoll. S'ha destinat l'horta de Can Roqueta a associacions, i aquest any s'ha lliurat l'ús de 49 parcel·les a Can Bages. Actualment està en fase de treballs previs les hortes de la Font dels Plàtans i de Can Deu, totes dues també a l'entorn del riu.



-2-

El Parc Agrari de Sabadell

El Parc Agrari té una superfície de més de 580 hectàrees i es gestiona de forma conjunta entre pagesos, ramaders, empreses cooperatives i l'Ajuntament de Sabadell. En l'actualitat, s'hi conreen diferents productes com

ara cereals i hortalisses, un ventall que s'ha ampliat recentment amb la plantació de vinya per poder produir vi. S'hi conrea blat que després s'empra per elaborar el pa de Sant Julià, tomàquets i mongetes del ganxet, entre d'altres. ◀

L'estalvi del consum energètic arriba fins al 50%

Energia. Aquest any s'han millorat les instal·lacions tèrmiques de diversos equipaments municipals

■ ■ Sabadell fa temps que ha apostat per la sostenibilitat i el respecte pel medi ambient posant la mirada en el futur. Un dels aspectes que més incidència ha tingut en aquest terreny ha estat l'eficiència energètica. En aquest sentit, enguany s'han remodelat les instal·lacions tèrmiques de diversos equipaments municipals i s'ha continuat amb la reducció del consum de l'enllumenat públic en diversos sectors de la ciutat. Tot plegat ha suposat un estalvi energètic de 386.271 Kw per any i una reducció 251.222 Kg de CO₂.

Les actuacions d'eficiència energètica en l'enllumenat públic del 2010 s'han centrat en el sector València, Lusitània, Via Aurèlia-Jaume I, Mart, Serra d'en Camaró i Gomera, Ronda Collsalarca, Gran Via i en els equipaments municipals per compensació d'energia reactiva.



El canvi de lluminàries és una de les actuacions més destacades en l'estalvi energètic

Amb les actuacions realitzades es preveu entre un 20% i un 50% d'estalvi, segons projecte, gràcies a la instal·lació de reguladors de fluxe o a la gestió de bateries de condensadors als equi-

paments municipals, lluminàries d'alt rendiment o lluminàries Led, amb les quals s'aconsegueix el màxim estalvi. De cara al 2011 es preveu continuar treballant en la mateix

línia pel que fa a l'eficiència i a la reducció del consum energètic fent incidència en equipaments municipals i en les bones practiques d'ús als equipaments municipals. ◀

Avenç cap a l'e-Administració

■ ■ Per fer front als nous reptes cal seguir impulsant les tecnologies de la informació i comunicació. L'Ajuntament aposta per desenvolupar la tecnologia amb l'objectiu doble de facilitar als ciutadans l'accés als serveis i de ser una administració moderna i eficient. Per això, amb l'ajut del FEOSL 2010 ha connectat 23 nous edificis amb tecnologies de comunicacions sense fils (WIMAX), que fan possible la gestió integrada de tots els serveis independentment de la ubicació de les seues des d'on es presten.

A més, Sabadell avança decididament cap al desplegament de l'administració electrònica,

que farà possible que els ciutadans puguin fer els tràmits i les gestions amb l'Ajuntament des de casa, sense desplaçaments, qualsevol dia i a qualsevol hora. I podran estalviar-se també portar documentació que ja estigui en poder de l'Ajuntament i d'altres administracions.

El ciutadà ja disposa de diverses eines electròniques: la Seu Electrònica, on fer els tràmits de forma segura; la Carpeta Ciutadana, on pot consultar l'estat dels seus tràmits electrònics; el Perfil del Contractant, on les empreses poden consultar i participar en els contractes que l'Ajuntament vol realitzar; el Re-



Més de 12.000 persones s'han format amb el Sabadell fes clic

gistre electrònic, per a l'entrada de sol·licituds... Un conjunt de serveis que fan de l'Ajuntament una administració més propera i

accessible, amb més capacitat d'informació i comunicació amb el ciutadà, afavorint la comunicació. ◀

L'Ajuntament, un dels 6 més transparents d'Espanya

Transparència. La ciutat ha obtingut la màxima puntuació en tots els indicadors de transparència avaluats per la Fundació Transparència Internacional

■ ■ Al llarg de l'any 2010 l'Ajuntament de Sabadell ha continuat amb l'impuls per millorar la transparència en la seva gestió. Aquest esforç té com a resultat una millor visibilitat de l'acció municipal i informació més directa i senzilla cap a la ciutadania. El reconeixement ha arribat amb el premi Transparència 2010, que ha guardonat l'Ajuntament de Sabadell com el més transparent d'Espanya. Juntament amb Sant Cugat, Bilbao, Gijón, Ponferrada i el Puerto de Santa María, Sabadell ha obtingut la màxima puntuació en tots els indicadors de transparència avaluats per la fundació independent Transparència Internacional.

Aquesta ONG internacional elabora l'Índex de Transparència dels Ajuntaments (ITA) a través de 80 indicadors aplegats en 5 àmbits.

L'ITA 2010 ha valorat que l'Ajuntament de Sabadell compleix al 100 % els indicadors de Transparència en els 5 àmbits analitzats: Informació sobre la corporació municipal, Relacions



L'Ajuntament de Sabadell ha rebut la màxima puntuació en transparència, juntament amb altres 5 ciutats

amb els ciutadans i la societat, Transparència Econòmica i financera, Contractació pública i Urbanisme i obres públiques.

Si l'any 2008 Sabadell ocupava la posició 24 entre el total d'ajun-

taments d'Espanya, el 2009 va passar a ser en el lloc 7è, amb la tercera millor puntuació, i aquest any 2010 ha ocupat ja la primera posició, amb un índex 100. La mitjana d'Espanya és el 70,2 i la

de Catalunya es troba en el 82,7. A més Sabadell ha superat les capitals de província catalanes i ha quedat al capdavant de tots els municipis de més de 200.000 habitants. ◀

Accés a la informació de la ciutat de Sabadell

■ ■ L'Ajuntament manté informats als ciutadans i ciutadanes a través del web sabadell.cat; el butlletí d'informació municipal *Sabadell a Prop*; el programa *Sabadell Actual* i Ràdio Sabadell.

El portal sabadell.cat està en procés de redisseny per tal de facilitar encara més els tràmits, i fer més accessible la informació.

Pel que fa a Ràdio Sabadell, continua sent un mitjà de referència a la ciutat, no no-

més per la seva audiència, sinó també per la qualitat, professionalitat, pluralitat, participació, proximitat i servei públic.

Ràdio Sabadell s'ha consolidat amb una audiència mitjana superior als 15.000 oients, segons el Baròmetre de la Comunicació i la Cultura. A més, la seva web rep la visita de més de 2.000 usuaris únics diaris i s'ha consolidat com un dels mitjans de comunicació de referència a la xarxa. ◀



Ràdio Sabadell és present a tots els actes de rellevància local

