

Els edificis patrimonials de Sabadell. *La recuperació del patrimoni*

El castell de Can Feu

La Casa Duran del Pedregar

Més informació: [www.sabadell.cat/patrimoni](http://www.sabadell.cat/patrimoni)



Els edificis patrimonials de Sabadell  
*La recuperació del patrimoni*

**La Casa Duran del Pedregar**

La Casa Duran del Pedregar constitueix un dels edificis més emblemàtics de la nostra ciutat. Actualment, fruit del procés de rehabilitació, ha recuperat en bona mesura la imatge original, i això possibilita que tots ens endinsem en una part de la nostra història.

## *Sabadell als* **segles XVI i XVIII**

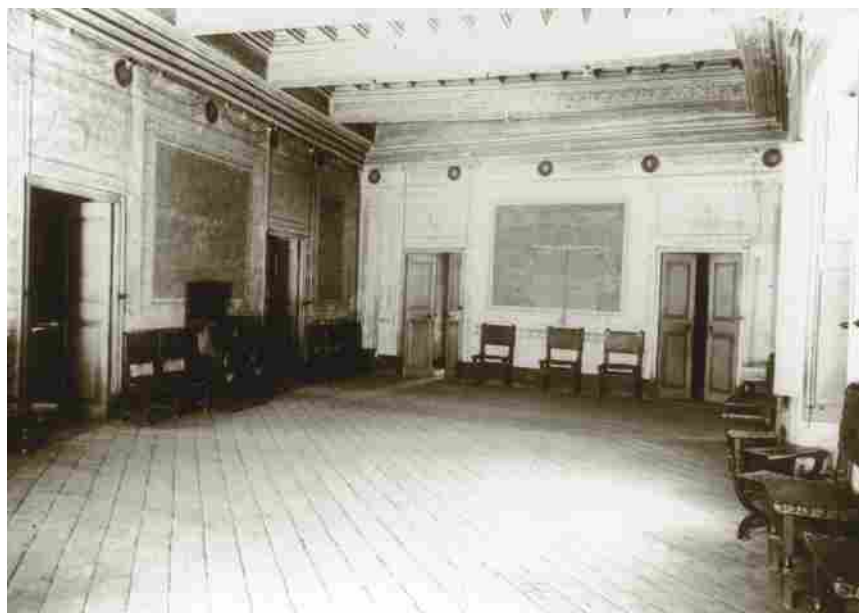
Quan Feliu Duran inicia la construcció de l'actual Casa Duran del Pedregar, el 1578, Sabadell encara estava envoltada per les muralles medievals del segle XIV, tot i que de forma progressiva ja havien perdut bona part de les funcions defensives originals. Va ser a tocar d'un tram de la muralla medieval, del fossar i del portal de Granollers, que es va construir la Casa Duran del Pedregar.

El coneixement que es té de la societat, de l'economia, de les edificacions i de l'estructura urbanística de la vila renaixentista és força limitat. No obstant això, gràcies a les fonts documentals i a l'arqueologia urbana es pot establir l'evolució social i econòmica de la vila. Entre les fonts documentals destaca el fons de la família Duran del Pedregar, incorporat al fons de l'Arxiu Històric. A través d'aquest conjunt documental i altres documents es pot conèixer una vila dominada per l'activitat econòmica lligada al tèxtil, l'agricultura i el mercat setmanal.

En el camp cultural, la vila no destacava per les grans construccions arquitectòniques, malgrat que diversos membres de la noblesa local i la classe benestant fessin importants reformes d'envelliment dels seus casals i els adaptessin al gust renaixentista. No obstant això, s'ha de destacar la construcció del Casal de l'Estudi a l'inici del segle XVII per tal d'oferir una

mínima educació als infants de la vila. Així mateix, destaca en la vida cultural de Sabadell Joan Cristòfol Calvet d'Estrella com a humanista destacat.

En el camp de l'estructura urbana, hem vist que la vila estava dominada encara per l'existència de la muralla i el seu fossat, tot i que havien perdut gran part



Saló principal de la Casa Duran. Sabadell, abans de 1936. Autor: Francesc Casañas Riera / AHS.

de la funció original. A l'interior trobem els dos grans nuclis de cases centrats pel mercat i per l'església de Sant Fèlix. El tipus de cases que hi podríem trobar els coneixem per referències documentals i sobretot arqueològiques. Encara avui es conserven alguns habitatges d'aquest

moment, molt transformats, però que permeten veure que el Casal dels Duran del Pedregar serà una de les construccions significatives de la ciutat de finals del segle XVI.

És a finals del segle XVII quan a Sabadell, igual que a diverses viles del Principat de

Catalunya, es detecta una puixança econòmica amb una forta diversificació de l'activitat productiva: en aquest moment molts molins del Ripoll creixen i guanyen importància com a molins paperers i bataners. A l'interior de la vila i als ravals, gràcies a l'arqueologia urbana s'ha pogut conèixer una presència extraordinària de tallers ceràmics on es localitzen els obradors de ceràmica i els forns per coure-la. Així mateix, es documenten nombroses estructures relacionables amb la producció tèxtil.

La Casa Duran del Pedregar no serà aliena a aquesta dinàmica econòmica i social, i s'hi documenten obres importants d'embelliment i la instal·lació d'una fàbrica de sabó a la planta baixa, com també uns tallers tèxtils a les finques veïnes.



Altar del segle XVI de la capella de la Casa Duran. Sabadell, dècada de 1920. Autor: Francesc Casañas Riera / AHS.



Jardí del primer pis de la Casa Duran. Sabadell, s. d. Autor: desconegut / AHS.



Despatx de la Casa Duran. Sabadell, s. d.  
Autor: desconegut / AHS.

## Els Duran del Pedregar



Detall de l'escultura de l'oratori  
de la Casa Duran. 1927  
Autor: desconegut / AHS.

A partir del fons documental dels Duran del Pedregar de Sabadell (1273-1912), arxivat i estudiat per l'Arxiu Històric de Sabadell, es pot resseguir el poder social i econòmic de la família Duran del Pedregar. Aquesta família es va establir a Sabadell el 1443; entre els seus membres destaca Feliu Duran (1573-1613), que serà el promotor de la construcció del casal. Feliu Duran, entre altres responsabilitats cíviques, va ser procurador reial i jurat del Consell de la Vila. Està referenciat en els documents com a pagès i paraire, és a dir: propietari d'explotacions agràries i propietari de tallers de teixits de llana. Aquest fet demostra una economia diversificada i pròspera, que va permetre la construcció d'un casal sumptuós i l'augment del seu prestigi i pes dins de la societat de la vila renaixentista.



Dormitori de la Casa Duran. Sabadell, s. d.  
Autor: desconegut / AHS.

# La Casa Duran del Pedregar

La Casa Duran del Pedregar és el millor exemple que ens queda a la ciutat de l'arquitectura renaixentista.

A la façana del casal es pot veure encara avui la data de construcció de l'edifici: 1606; no obstant això, aquesta no és la data d'inici de l'edificació, sinó la data de finalització. Per les fons documentals i les referències en el mateix edifici, sabem que Feliu Duran va iniciar la construcció el 1578 sobre un conjunt de cases que hi havia en aquest punt i que es compraren durant els anys 1545 i 1587. El casal es construí en diverses fases a mesura que s'adquirien els antics edificis que es situaven en aquest àmbit.

Tot i que el procés de construcció durarà aproximadament trenta anys (1578-1606), la construcció final és coherent, fruit d'un projecte constructiu inicial i ben plantejat. La Casa Duran del Pedregar presenta un model arquitectònic molt estès en els casals benestants d'aquell moment: a la planta baixa es situen les cavallerisses i dependències productives, la planta principal era l'àmbit d'habitatge i representatiu de la casa, mentre que les golfes es destinaven a



Llinda d'un finestral del jardí.



Escala i celobert d'accés a la planta noble.

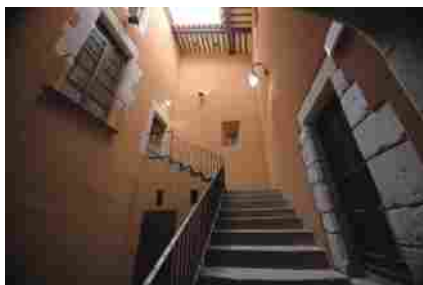
l'emmagatzematge i tasques lligades amb la producció agrària. A la planta principal s'hi accedeix a través d'una escala monumental situada en un celobert que permetia la ventilació dels

espais de la planta baixa i estances de la planta primera i golfes.

Des de la planta pis s'accedeix al jardí —el qual està sobreelevat respecte al nivell del carrer— i a la capella familiar.



Vestíbul d'entrada.



Celobert i escala d'accés a la planta noble.



Detall del portal.

## planta baixa

A la planta baixa es desenvolupaven les tasques de caràcter agrari i productiu, amb la presència de diverses instal·lacions.

El gran espai d'entrada al qual s'accedeix des del portal serveix de distribuïdor entre les diverses estances i, per altra part, serveix com a punt per a l'accés al pis principal a través d'una escala obrada en pedra.



Celler.



Celler.



Quadra dels animals de muntura i de bast.

A primer terme, a l'esquerra, es troben les cavalerisses amb les menjadores per als animals de muntura i de bast. En el mateix àmbit es situa un cup per a l'emmagatzematge, datat al segle XVII. A la sala contigua es troba el graner, dividit en sis dipòsits, els quals no devien tenir una funció únicament de subministrament familiar, sinó especialment de comercialització.

Al fons de la sala s'accedeix al celler, dominat per la volta obrada en maó

amb arcs torals que es situen al llarg de la volta. Aquesta volta i els arcs que la reforcen tenen un objectiu principal: contra la paret situada davant la porta d'accés es situa el jardí elevat que veurem a la planta principal; per tant, aquesta paret fa funcions de mur de contenció de la terra i obliga a reforçar l'estructura per les pressions que exerceix aquest jardí sobre aquest mur.

A l'espai del celler es pot resseguir tot el procés productiu del vi: el trull per a la



premsa del raïm, el cup i les bótes. A l'esquerra de la porta d'accés s'observa la paret externa de dos dipòsits (cups) que servien per produir la fermentació del most extret del raïm per tal de convertir-lo en vi. Un cop fet aquest procés, es recollia el vi per unes obertures situades a la base i s'omplien les bótes on envellia i es podia comercialitzar. El conjunt d'elements del celler es data entre els segles XVII i XIX.

Aquest celler no és l'únic àmbit productiu del casal. Sortint del celler, la dependència de l'esquerra era el celler petit, a continuació es situava el celler del vi ranci. A partir d'aquest darrer àmbit s'accedia a diversos àmbits compartimentats que corresponien a una fàbrica de sabó.

La identificació de les diverses estructures situades a la planta baixa de la Casa Duran del Pedregar, com a corresponents a una fàbrica de sabó, es basa,

per una part, en l'anàlisi de les estructures i la comparació amb altres de paral·leles; i, per altra part, en la realització d'anàlisis químiques de les mostres preses a les diverses estructures.

La fàbrica de sabó està dividida en tres espais connectats a través de tres grans arcs que a la pràctica transformaven els tres àmbits actuals en un sol àmbit de treball.

En el primer àmbit es situen uns dipòsits d'aigua que servien per fornir de l'aigua necessària per a la producció del sabó. Es documenta que aquests dipòsits s'alimentaven a través de canalitzacions que recollien l'aigua de la pluja que provenia de les cobertes. Així mateix, es va identificar dins de la fàbrica un pou que permetia un accés ràpid a l'aigua necessària.



Fogó i base de la caldera.

Junt amb aquests dipòsits se'n documenten quatre més que probablement correspondrien a l'emmagatzematge de l'oli.

Un cop elaborat, el sabó es solidificava en uns dipòsits de refredament recoberts amb llates de fusta. El recobriments de fusta i l'aplicació de calç a les parets dels dipòsits permetia que el sabó no s'enganxés i es pogués extreure fàcilment.

A la dependència situada a continuació es localitzen els elements més importants per a la producció del sabó.



Fàbrica de sabó.

D'una banda, quatre dipòsits de lleixiu que contenien les cendres necessàries per tal de fer el lleixiu necessari per a la fabricació del sabó.

Aquestes cendres, un cop barrejades amb aigua, donaven com a resultat el lleixiu.



Caldera.

En segon lloc, el fogó i la caldera on es feia bullir el lleixiu amb l'oli per tal de fabricar el sabó. La cam-

bra subterrània permetia alimentar el foc de la caldera que es situava al damunt. L'alimentació es feia a través d'una obertura a la base del forn. La caldera ha desaparegut parcialment, però conserva la base metàl·lica i part del recobriments de rajola vidrada.

En tercer lloc, en una sala contigua, actualment no visitable, es situaven els dipòsits de calç apagada que servia per reforçar les solucions químiques en el moment de fabricació del sabó, així com per revestir els dipòsits de fusta on es situava el sabó per al seu assecat.

Per últim, tornant a l'àmbit principal de la planta baixa, junt al portal, es situa l'accés a una gruta subterrània. Tot i que la seva funció no és segura, és probable que servís d'amagatall en cas de guerra o inestabilitat de qualsevol tipus, tant per a l'emmagatzematge d'objectes de valor, com per tal que els mateixos habitants s'hi poguessin refugiar de forma puntual.

A partir del gran espai de la planta baixa s'accedeix al pis noble del casal a través

d'una àmplia escala. En aquest cas, aquesta escala està obrada en un espai a celobert, en el seu punt central, mentre que l'escala està aixoplugada per una coberta de rajoles decorades (socarrats). Al celobert s'hi obren un seguit de finestres obrats en pedra motllurada: el tipus de decoració d'aquests finestres és característic de l'art renaixentista català per la forma rectangular com per la decoració. A la llinda d'un finestral i especialment del portal d'accés a la planta principal, destaquen unes creus en baixrelleu i la data de construcció i el promotor, així com el monograma de Crist (IHS).



Llinda del portal d'accés a la planta noble.

En aquest pati es destaca un finestral situat a les golfes amb decoració de caps humans, el qual hauria pogut ser un finestral reaprofitat d'una construcció anterior, tant per la ubicació a nivell de golfes com per la diferència respecte als altres finestres renaixentistes que es troben al llarg del casal.



Detall del finestral del celobert.



Escala i celobert d'accés a la planta noble.

## planta noble

La planta noble està estructurada a partir d'un gran saló a través del qual s'accedeix a les diverses estances. La funcionalitat d'aquesta gran estança és diversa i habitual a les masies i els casals importants. Per una part serveix d'àmbit de distribució de la casa entre les diverses dependències i, per altra part, s'hi desenvolupaven actes i celebracions familiars.

Aquest gran saló destaca per la decoració murària i del sostre feta al segle XVIII; per tant, més d'un segle després de la construcció de tot el casal. Per una part, es pot observar l'enteixinat decorat del sostre i, per altra part, les pintures murals. Les pintures representen elements ornamentals arquitectònics: columnes als angles, plafons amb motlures als murs,



Saló principal.



Decoració de l'embigat.



Saló principal.



Cambra de la planta noble.

aplacats escultòrics damunt de les portes, etc. A través de la gradació de les tonalitats de les pintures imitant ombres, així com amb elements de perspectiva, es vol crear la sensació de volum; com si, realment estiguéssim davant d'elements decoratius arquitectònics. Constitueixen un exemple de l'art barroc en què es vol

crear sorpresa i crear escenaris decoratius a través del recurs pictòric del *trompe-l'oeil*. A la mateixa sala es localitza un armari encastrat i dissimulat que devia tenir les funcions de contenir la vaixela més preuada. Destaca per tenir l'interior recobert per rajoles decorades en blau del segle XVI.

Plafó de rajoles decorades del segle XVI.



Detalls de la decoració pictòrica murària del saló.



Dormitori amb alcova i recambra.

Dormitori amb alcova i recambra.  
La decoració és del s. XIX.

Jardí.

A partir d'aquest espai es situen a ambdós cantons els dormitoris amb alcova i recambra, les sales d'estar, la biblioteca i la cuina menjador actualment desapareguda. Els dormitoris amb alcova estan decorats amb pintures murals datades al segle XIX. Aquestes pintures estan realitzades damunt d'altres d'anteriors, desaparegudes en part o completament tapades per les pintures posteriors. Cada cambra està dividida amb una alcova —on es situava el llit— i una recambra situada al seu costat, que podia contenir els cofres o el llit dels infants. Tant l'alcova com la recambra s'obren al dormitori a través d'uns arcs de fusta treballada i pintada.

A més de les cambres amb alcoves, es documenta una biblioteca familiar que feia les funcions de despatx i espai d'atenció a visites per tractar assumptes comercials.

A través de la recambra de dos dormitoris amb alcova, s'accedeix al jardí del casal.

Aquest jardí està sobrelevat respecte al nivell de circulació del carrer. Hi destaca els dos brolladors d'aigua, així com la presència de la capella familiar, beneïda el 1599.

La capella destaca per la decoració del sostre, decorat amb motlures, així com pel fet que en aquest punt es situava un retaule renaixentista de gran qualitat. Aquest retaule, encara avui existent, tot i que no a la Casa Duran, estava dedicat a la coronació de la Mare de Déu. És important destacar el fet que aquest retaule probablement va ser fet expressament per a aquesta capella, i la mateixa capella està pensada per acollir aquest retaule de l'escultor renaixentista Andreu Ramírez.

La presència de la capella no és casual i denota el poder econòmic i social de Felíu Duran. L'historiador Santi Torras afirma: "No és infreqüent que entre els pa-

trics vilatans, o els pagesos grassos, fundacions com aquestes [la construcció de la capella i el retaule] s'utilitzessin a mode de commemoració d'una fita social de prestigi obtinguda pel cap de la família [...]” (TORRAS, 2002).



Jardí.



Ceràmica decorada de la capella.



Decoració del sostre de la capella.

## golfes

Les golfes, actualment no visitables, presentaven una doble funció: per una part, eren un element estructural que servia de separació entre la coberta i els sostres del pis principal, la qual cosa permetia un major aïllament tèrmic i d'humitats; per una altra part, tenien una funció agrària. Aquests espais servien com a emmagatzematge de productes agraris i com a espai d'assecatge. A causa d'aquestes funcions, al llarg

de les façanes s'observen obertures, les quals no eren tancades i permetien la circulació de l'aire.



Obertures de les golfes.

## el cos cantoner i el pati

El cos de la Casa Duran del Pedregar situat a la cantonada entre el carrer del Pedregar i carrer de Sant Joan es va edificar durant el segle XIX, i per tant més de dos-cents anys després de la construcció de l'edifici principal. Les funcions d'aquest espai són eminentment agràries.

Aquest cos es situa sobre l'antic fossar de la muralla. Justament el pati que s'estén entre el casal i el carrer de Sant Joan ocupa l'espai del fossat medieval, perquè quan es va edificar el casal el fossat encara existia. Va ser quan el Consell de la Vila el va posar en venda quan els Duran el van adquirir, el van cobrir i el van convertir en un pati per a les tasques agràries i des d'on es podia accedir a la fàbrica de sabó i als cellers. El mur que encara avui dia existeix amb una tanca metàl·lica, envolta aquest pati des del segle XVIII.



Pati d'accés a les dependències amb funció productiva.



Cos cantoner amb funcions agràries.

## rehabilitació

Des de l'any 2000 la Casa Duran del Pedregar és propietat de l'Ajuntament, fruit de la cessió de l'entitat financera "la Caixa", conjuntament amb una subvenció inicial per a les primeres actuacions de rehabilitació. A partir de l'any

2000 l'Ajuntament ha impulsat i coordinat les actuacions de recuperació patrimonial de l'edifici.

El projecte de rehabilitació, encarregat a l'equip d'arquitectes Bosch Cuspinera



Dormitori amb alcova i recambra.

Associats, SL, ha consistit en la consolidació estructural, rehabilitació de les façanes, cobertes, recuperació del pati del carrer de Sant Joan, instal·lació dels sistemes de climatització i enllumenat. Així mateix, s'ha dut a terme la restauració de totes les pintures murals i la recuperació dels diversos espais que estaven degradats.

Després de vuit anys d'obres, i una inversió superior al 1.300.000 euros, la Casa Duran del Pedregar ha recuperat els seus valors patrimonials, fent possible que es pugui visitar.



Saleta amb informació del procés de rehabilitació de la Casa Duran.

## bibliografia

CARRERAS, Miquel (1932): *Elements d'història de Sabadell*. Sabadell: Edicions de la Comissió de Cultura.

COLOMER, Emília (1992): “Retaule de la Coronació de la Casa Duran. Un retaule renaixentista a Sabadell” a: *Arraona*, 10, p. 31-41. Sabadell: Ajuntament de Sabadell.

DOMÈNECH, Núria (1988): *El municipi de Sabadell a l'edat moderna*. Terrassa: Ègara.

ENRICH, Roser; ARGANY, Isabel (2003): “La Casa Duran. El procés de rehabilitació” a: *Arraona*, 27, p. 280-289. Sabadell: Ajuntament de Sabadell.

MARAGALL, Marta; SALVADÓ, Ivan; ENRICH, Joan (2007): “La Casa Duran de Sabadell i la Saboneria de Santa Maria de Palautordera: Dos exemples de fàbriques de sabó del segle XIX”, a: *Actes del III Congrés d'Arqueologia Medieval i Moderna a Catalunya*, p. 108-118. Sabadell: Ajuntament de Sabadell, ACRAM i Generalitat de Catalunya.

MARAGALL, Marta (2003): *Memòria de l'estudi històric i arqueològic a la Casa Duran del Pedregar (Sabadell, Vallès Occidental), novembre-desembre del 2002, abril del 2003*. Document inèdit.

ROIG, Albert (1998): “Els Duran del Pedregar” a: *Sabadell. Memòries d'una vila. Segles XVI-XVIII*. Sabadell: Ajuntament de Sabadell (MHS).

ROIG, Albert (2002): *La vila medieval de Sabadell (segles XI-XVI). Dotze anys d'arqueologia a la ciutat (1988-2000)*. Sabadell: Ajuntament de Sabadell (MHS).

TORRAS, Santi (2002): *Art en documents. Presència del Renaixement i del Barroc a Sabadell*. Sabadell: Ajuntament de Sabadell, Arxiu Històric de Sabadell.

TORRUELLA, Jordi (2002): “El fons patrimonial de la Casa Duran del Pedregar”, a *Arraona*, 26, p. 252-259. Sabadell: Ajuntament de Sabadell.

TORRUELLA, Jordi (coord.) (2003): *Catàleg del fons Duran del Pedregar de Sabadell (1273-1912)*. Sabadell: Ajuntament de Sabadell, Arxiu Històric de Sabadell.

Text: Isaac Álvarez Brugada. Oficina del Patrimoni / Ajuntament de Sabadell.

Fotografies: Juanma Peláez Molina. Ajuntament de Sabadell.

## Els edificis patrimonials de Sabadell

El nostre patrimoni històric, arqueològic i natural constitueix una part integrant i indivisible de la realitat física de Sabadell. Per tal d'afavorir la recuperació del nostre patrimoni, s'ha aprovat el nou Pla Especial de Protecció del Patrimoni (PEPPS), com a document municipal que fa possible la preservació i afavoreix la rehabilitació i investigació de nombrosos edificis històrics, jaciments arqueològics i espais naturals de la nostra ciutat.

L'Ajuntament de Sabadell ha iniciat, ha afavorit i ha dut a terme la rehabilitació de nombrosos edificis històrics. Les diverses obres de rehabilitació permeten recuperar el nostre patrimoni històric, fent-lo compatible amb usos actuals, transformant-lo en equipaments i espais culturals.

### Castell de Can Feu



El Castell de Can Feu és un dels edificis més emblemàtics de la nostra ciutat. Malgrat el seu probable origen en el segle XII, la imatge actual forma part d'una important reforma duta a terme a finals del segle XIX, que es transformà l'antiga torre de Can Feu en un castell romàntic.

El castell ha passat recentment a propietat de l'Ajuntament, fet que farà possible la rehabilitació i recuperació per a la ciutat del seu jardí i el conegut bosc de Can Feu.

La recent rehabilitació del Despatx Lluç ha permès recuperar una joia del modernisme local construïda l'any 1908.

La façana es va restaurar recuperant el model original, és a dir, refent-ne l'estuc, i també es va substituir la coberta. A l'interior es van restaurar la fusteria, les columnes i el sostre. L'edifici es va adequar per a l'ús públic i acull, des de setembre del 2004, l'Oficina de Sabadell Atenció Ciutadana.

## Despatx Lluç



## Vapor Codina



El Vapor Codina ha obert les portes el 2006. L'Ajuntament ha culminat la recuperació d'un dels edificis més emblemàtics de la ciutat amb la instal·lació de nous serveis destinats al ciutadà com és el cas de l'Oficina Municipal d'Habitatge, Vimusa i els serveis d'Educació i Joventut. Les dues naus, també amb la xemeneia, daten del 1880 i disposen d'una superfície de 1.557 metres quadrats.

La fàbrica dels Fills de Pere Balsach es va construir entre els anys 1942 i 1948 al solar de la carretera de Prats de Lluçanès on hi havia hagut el velòdrom. Cal Balsach es consolidà com una de les empreses més grans i importants, especialitzada en roba de llana per a senyores als anys 50.

La rehabilitació de l'edifici va començar l'any 2003. Els treballs de consolidació de l'estructura i adequació de les instal·lacions han permès que avui Cal Balsach aculli el Centre Cívic de la Creu Alta.

## Cal Balsach



## Vapor Buxeda Nou



La nau del Vapor Buxeda Nou, i l'antiga sala de màquines, són ara objecte d'una important tasca de rehabilitació, per tal de convertir una de les seves antigues naus en escola bressol municipal. La rehabilitació permetrà interpretar les característiques principals d'un vapor del segle XIX.

El Museu d'Història de Sabadell ha iniciat un procés de senyalització de les xemeneies d'antics vapors i fàbriques tèxtils de Sabadell, testimoni del passat industrial de la ciutat. L'objectiu de la iniciativa, que compta amb la col·laboració de la Fundació Caixa Catalunya, és contribuir a la posada en valor del patrimoni de la ciutat i a la difusió d'aquests elements històrics.

El projecte s'executarà en diverses fases. La primera etapa ha suposat la senyalització de 7 xemeneies d'un total de 16 que es volen senyalitzar.

## Xemeneies



## Les coves de Sant Oleguer



El conjunt de coves del riu Ripoll són un exemple excepcional per comprendre les característiques de la immigració posterior a la Guerra Civil. Per tal de recuperar la memòria de més de 500 persones que varen viure en coves excavades als talussos del Ripoll, l'Ajuntament està desenvolupant el projecte de recuperació d'un conjunt de coves al nucli de Nostra Llar, per tal de fer-les visitables. D'aquesta manera es recuperarà una part de la nostra memòria històrica.

El Mercat Central es va inaugurar l'any 1929, obra de l'arquitecte Josep Renom. L'any 2004 es va inaugurar de nou, després d'una important rehabilitació per valor de 20 milions d'euros. Les obres de rehabilitació han recuperat l'estructura original del Mercat i l'han adaptat a les necessitats actuals dels ciutadans.

## Mercat Central



## Els molins del Ripoll



El riu Ripoll constitueix un dels únics cursos fluvials de Catalunya amb una gran presència de construccions productives preindustrials. L'Ajuntament va iniciar el gener del 2006 un pla per recuperar el patrimoni preindustrial del Ripoll. Entre les actuacions més destacades s'inclou la rehabilitació dels molins més emblemàtics del Ripoll, els quals s'estan condicionant per oferir un servei a la ciutat.

A banda dels molins hidràulics, en només 7 quilòmetres de longitud el riu inclou també pous de glaç, fons de calç, diversos trams de sèquia, a més del patrimoni hidràulic que tenen els municipis veïns.

Mentre que en altres poblacions aquestes edificacions han anat desapareixent fruit del creixement urbanístic i les transformacions d'ús, a Sabadell han sobreviscut aquests exemples d'arquitectura preindustrial que van servir de base per al procés d'industrialització del segle XIX i que permeten conèixer l'aprofitament que s'ha fet al llarg dels anys del riu Ripoll.

Actualment al molí d'en Torrella s'hi localitza un emissari del Ripoll i una de les estacions de bombament. Ara, les obres permetran rehabilitar la resta de l'edifici per tal d'ubicar-hi diversos serveis compatibles amb el riu.

El d'en Torrella és el molí del Ripoll documentat des de més antic, l'any 999, com a molí fariner. La seva ubicació al riu està vinculada a la sèquia Monar, a l'antiga via Augusta i a la carretera posterior fins a la construcció del pont de la Salut el 1864.

## Molí d'en Torrella



## Molí d'en Mornau



Al molí d'en Mornau, de propietat privada, s'han iniciat els tràmits per dur a terme la redacció del projecte de rehabilitació per part de la propietat amb el seguiment de l'Ajuntament. Es tracta d'un dels millors exemples d'edifici preindustrial de Catalunya tant per les dimensions com per l'estat de conservació. El molí d'en Mornau està considerat com el molí paperer del segle XVIII (1783) més gran de Catalunya. L'edifici està incorporat al catàleg municipal de patrimoni històric de la ciutat (PEPPS), el qual n'ha garantit la conservació en realitzar-se a la coberta tasques de manteniment que l'han preservat de la degradació.

El molí d'en Font acollirà l'Escola Taller Xalest. L'Ajuntament ha cedit l'espai a l'associació de pares i mares, tutors i familiars Pro-laboral Xalest perquè hi ubiqui la seva seu.

La seva centralitat i bona comunicació vial permetrà que l'entitat hi desenvolupi les seves activitats. Actualment s'està redactant el projecte de rehabilitació, que inclourà l'ampliació de l'actual edificació i la integració de l'obra nova a construir tant funcionalment com arquitectònicament.

L'edifici està situat a la zona de Sant Vicenç de Jonqueres, en un antic meandre del riu eliminat el 1963. La primera documentació del molí d'en Font el situa a finals del segle X, associat a la parròquia de Sant Vicenç de Jonqueres i amb funció de molí fariner.

## Molí d'en Font



## Molí de Sant Oleguer



El molí de Sant Oleguer es convertirà en un alberg juvenil que, d'una banda, oferirà servei d'allotjament per a grups de la ciutat o de fora i, d'una altra, disposarà d'un programa d'activitats permanents i variades que tindran en consideració tant el patrimoni històric i arquitectònic, com els recursos esportius i naturals que ofereix l'entorn. La mateixa situació en el parc fluvial i la proximitat que ofereix el molí amb els equipaments esportius van determinar que el molí de Sant Oleguer acollís un alberg de joventut.

El conjunt de la Salut el formen l'església, l'edifici de l'hostatgeria i les restes de l'antiga ermita romànica de Sant Iscle i Santa Victòria. El primer pas per poder rehabilitar l'Hostatgeria de la Salut va ser fer excavacions arqueològiques a la zona, un jaciment que ja es coneix des del segle XIX i que conserva restes de l'època romana, medieval i moderna.

El proper pas de la restauració consisteix a habilitar l'espai com a Centre d'Interpretació del Rodal.

## Hostatgeria de la Salut



## Capella de Sant Iscle i Santa Victòria



La Capella es troba situada al Parc Periurbà de la Salut, annexa a l'Hostatgeria. El conjunt arquitectònic té una llarga història que es remunta a l'època romana. Gràcies a les obres de rehabilitació dutes a terme, a l'interior es pot veure estructures dels banys de la vil·la romana d'Arraona i diversos trams de mur corresponents a l'església del segle X. Finalment, amb la visita es pot conèixer l'origen de la devoció a la Mare de Déu de la Salut.

Quan es va inaugurar el Cementiri, el 1864, es perseguia un objectiu principal: oferir un espai digne i prou ampli que donés resposta definitiva a la manca d'espai d'enterrament en els anteriors cementiris. La voluntat d'oferir un espai per al descans etern, digne i singular, ha fet que el Cementiri Vell s'hagi convertit en un espai extraordinari per conèixer la història, art i religiositat dels sabadellencs i sabadellenques. 144 anys després de la seva inauguració, el Cementiri Vell destaca pel seu interès patrimonial, tant per l'estructura urbanística, com per les tombes de gran bellesa arquitectònica i escultòrica.

## Cementiri de Sant Nicolau



## Safareigs de la Creu Alta



Els antics safareigs de la Creu Alta de Sabadell, obra de Josep Renom, van ser construïts l'any 1913. Són un clar exemple d'arquitectura construïda en època industrial inscrita al modernisme. Durant la recuperació es van conservar les façanes, que són els murs de maó revestits de morter estucat amb esgrafiats.

Des de l'any 2006 acull la Biblioteca de la Creu Alta.

La masia de Can Rull està situada a ponent del parc de Catalunya, a la zona compresa entre l'edifici de l'estació dels amics del tren i el carrer de la Divina Comèdia i l'avinguda d'Andreu Nin. L'Ajuntament ha recuperat aquest edifici històric per convertir-lo en un nou equipament per poder destinar l'espai a activitats socioculturals de la ciutat.

La construcció conserva l'estructura rural amb els cellers i els cups de vi, entre d'altres. Al vestibul principal hi ha l'impressionant conjunt de socarrats decorats al sostre.

## Masia de Can Rull



Les obres de construcció del teatre s'iniciaren el 1863, i s'inaugurà tres anys després, seguint l'esquema clàssic dels teatres de l'època: estructura en ferradura amb platea, dos nivells de balcons prestigiosos i un tercer denominat "el galliner". El teatre va ser projectat per Francesc Daniel Molina i fou decorat, entre d'altres, per Marià Carreras, Joaquim Mansió i Joan Ballester.

El teatre ha tingut un important procés de rehabilitació, iniciat el 2003, sota projecte dels arquitectes Lluís Dilmé i Xavier Fabré. Les obres de rehabilitació, amb un pressupost de més d'11 milions d'euros, han permès recuperar la imatge històrica de l'edifici, fent-lo compatible amb el màxim confort per a actors i espectadors.

## Teatre Principal



L'edifici data dels segles XVI-XVII. És una de les poques masies del terme municipal que no va ser significativament transformada en segles posteriors; per tant, actualment manté l'estructura i elements decoratius del segle XVI.

Per tal d'evitar-ne la degradació, l'Ajuntament ha posat en marxa un ambiciós projecte en diverses fases amb l'objectiu de rehabilitar-la i donar-hi nous usos.

## Masia de Ca n'Oriac



## Fira Sabadell, antiga ABB



L'origen de l'actual Fira Sabadell es remunta a principis de segle XX, amb la instal·lació de La Electricidad (LESA). La fàbrica original va tenir una important ampliació amb la construcció de l'actual nau el 1946, obra de l'enginyer Francesc Izard. La nau, actualment recuperada, era l'espai on es fabricaven les turbines i altre material elèctric que va comercialitzar, primer la LESA i amb posterioritat l'ABB.

La rehabilitació ha permès reconvertir aquest espai en la Fira Sabadell, com a espai per a fires i certàmens, així com altres tipus de trobades com congressos, seminaris o conferències.

La seva recuperació va merèixer l'obtenció del Premi Bonaplata 2007 en la categoria de restauració. Els Premis Bonaplata, concedits per l'Associació del Museu de la Ciència i de la Tècnica i d'Arqueologia Industrial de Catalunya, reconeixen les millors intervencions en el Patrimoni Industrial Català.

El coneixement de la nostra història es pot produir a través de l'anàlisi dels documents antics, però també a través de l'arqueologia. És per això que la realització d'Intervencions Arqueològiques Preventives ha pres importància dins de la dinàmica de recuperació del nostre patrimoni. Les intervencions arqueològiques dins l'àmbit urbà es fan de forma prèvia a la construcció o rehabilitació d'un edifici o abans de remodelar un espai concret. A la nostra ciutat, els espais amb expectativa arqueològica estan protegits pel Pla Especial de Protecció del Patrimoni de Sabadell (PEPPS), fet que en garanteix la investigació i, per tant, la generació de coneixement sobre la nostra història.

## L'arqueologia urbana

