

DISCURS DE NADAL
DE L'ALCALDE DE SABADELL
MANUEL BUSTOS

Desembre de 2011



Sabadell  ten



Manuel Bustos
L'ALCALDE

SABADELL AL COSTAT DE LES PERSONES

A Sabadell ningú està sol i ningú es pot quedar desatès malgrat les dificultats econòmiques que estem patint. Aquesta és la prioritat que guia totes les actuacions del govern que tinc la responsabilitat de presidir, després que els sabadellencs i sabadellenques em renovessin la confiança per ser el seu alcalde i ho fessin de forma clara i majoritària. La nostra ciutat va optar per un govern fort, compromès i amb experiència, que defensés Sabadell per damunt de tot, i que deixi ben lluny aquella dita popular de "A Sabadell cadascú va per ell". Ben al contrari. He donat instruccions clares perquè tots els esforços de l'Ajuntament i del govern municipal es destinin a estar al costat dels que més ho necessitin, a generar oportunitats perquè es creïn llocs de treball i a donar el màxim de serveis a tota la ciutat per garantir la igualtat d'oportunitats i la cohesió social, sigui quin sigui el nostre origen, el barri on vivim o la nostra situació econòmica i laboral.

Coherents amb aquestes premisses bàsiques, des de l'Ajuntament centrem tots els nostres esforços per atendre les persones que estan patint més directament els efectes de la crisi econòmica. En el que portem d'any hem atès des de serveis socials més de 33.000 persones i malauradament la tendència segueix a l'alça. És per aquest motiu que hem reforçat la dotació econòmica per als Serveis Socials i hem creat un Fons Extraordinari de Solidaritat per al 2012, que destinarem a ajudar les persones que, d'altra manera, no se'n sortirien. Al mateix temps, per poder fer front a les necessitats bàsiques de les persones que no tenen cap altre ajut de la resta d'administracions, hem hagut de suprimir alguns projectes i iniciatives i reduir el pressupost per tal de prioritzar el suport a les persones. En temps de crisi cal fer ajustos per evitar, com us deia en començar, que ningú es quedi pel camí.

Generant ocupació

L'altra gran prioritat de l'Ajuntament és oferir noves oportunitats d'ocupació a les persones sense feina. Treballem intensament per generar ocupació, tot i que no tenim la competència per crear llocs de treball directes. Però sí que hem facilitat la creació d'espais per a l'impuls del sector econòmic com Sant Pau de Riu-sec, que és un dels llocs de Catalunya on hi ha una concentració més gran de construcció d'equipaments que donaran feina, a data d'avui, a més de 700 persones. L'Ajuntament establirà convenis de col·laboració amb les empreses que

s'hi ubiquin per facilitar la formació i contractació dels treballadors nous que seran, prioritàriament, de Sabadell.

També hem treballat en l'adaptació dels polígons existents per fer més competitiu el nostre sòl industrial. Així s'ha fet ja a l'àmbit del Ripoll i ho estendrem al conjunt de zones industrials de la ciutat. També s'ha obert recentment la Finestreta Única de Suport a l'Empresa que redueix el temps que es triga a fer els tràmits per a la creació d'una nova activitat econòmica. Aquest nou servei completa l'Oficina d'Atenció a l'Empresa i l'Autònom, que entre el 2010 i el 2011 ha ajudat a crear 250 empreses. També comptem amb el nou Espai de Promoció de l'Empresa, situat a Fira Sabadell, que ofereix espais per a la instal·lació de nous negocis. A més, han començat les obres per construir el Centre d'Empreses Industrials de Can Roqueta. Voldria també destacar el suport al comerç de proximitat, als petits comerços i als mercats municipals, puntals bàsics de la nostra economia.

Voldria destacar també l'impuls de l'Eix de la B30. Fa just un any, com a alcalde de Sabadell feia aquesta proposta i avui ja són 23 els municipis de tres comarques diferents que en formen part. L'objectiu és promoure i potenciar la zona industrial i tecnològica que comprèn tot l'eix de la B30 i posicionar-la com una de les regions industrials amb més potencial innovador de Catalunya i d'Espanya. L'altre puntal per crear noves oportunitats és oferir formació a les persones que volen tornar a trobar feina. Fa poques setmanes hem posat en marxa el Centre de

Formació Cal Molins, un dels equipaments més grans de Catalunya destinats a la formació per a l'ocupació. El nostre objectiu és que Cal Molins pugui beneficiar més de 2.000 persones l'any. Aquest any 3.300 alumnes han passat per algun dels 179 cursos que s'han realitzat al Vapor Llonch.

Sabadell Habitatge

Una de les necessitats prioritàries de moltes famílies, ja sigui perquè ha arribat l'hora d'emancipar-se i no poden fer-ho o perquè estan en una situació econòmica molt delicada, és la d'accedir a un habitatge. Durant els darrers deu anys, Sabadell ha estat un referent en polítiques d'habitatge a tot Catalunya i volem continuar sent-ho adaptant-nos, això sí, a

les noves necessitats. Per això aquest 2012 posarem en marxa "Sabadell Habitatge", que s'ubicarà al Despatx Lluch i oferirà una única porta d'entrada a l'Ajuntament per a tots els temes relacionats amb l'habitatge. Es treballarà en tres àmbits.

El primer, donant suport a les persones que travessen una situació extrema i no tenen on viure. El segon, la reorientació de VIMUSA amb la priorització de promocions de lloguer a preu social, introduint el lloguer amb opció de compra i la compra pròpiament dita. La tercera pota de "Sabadell Habitatge" serà l'atenció a les persones amb risc de desnonament i l'assessorament jurídic. Una de les accions més destacades és la de continuar fent de mediadors amb les entitats financeres per evitar desnonaments i tot l'assessorament derivat d'aquests processos: gestions al jutjat, fent de mediadors amb les entitats bancàries i aportant ajuts econòmics per pagar quotes d'hipoteca, lloguer, aigua i llum a aquelles famílies que es troben en situacions extremes. En total s'han donat prop de 330.000 euros per aquests ajuts.

També treballem per donar resposta a d'altres demandes, com els habitatges de lloguer que estem construint al Complex Parc Central destinats a persones grans i a famílies. I hem fet múltiples gestions perquè la Generalitat iniciï aquest 2012 la construcció de la Residència del Sud.

La millora de les infraestructures

L'avenç en les infraestructures de comunicació és un altre dels puntals que ens ha de permetre posicionar-nos millor per sortir de la crisi i, especialment, per millorar la mobilitat de la ciutat i potenciar el nostre lideratge a la comarca i al conjunt del país. Les obres de perllongament dels Ferrocarrils, Metro Sabadell, continuen avançant i vetllarem perquè la Generalitat compleixi els calendaris i compromisos previstos. Sabadell comptarà amb 5 estacions dels Ferrocarrils que, sumades a les 3 de Renfe, permetran travessar la ciutat en pocs minuts. Al mateix temps, l'Ajuntament treballa amb la Generalitat en el projecte de perllongar el soterrament dels ferrocarrils entre l'estació de Gràcia-Can Feu i el límit entre Sabadell i Sant Quirze del Vallès. Aquest soterrament permetrà que la Rambla Ibèria i l'avinguda de Can Feu estiguin al mateix nivell, el que millorarà molt la qualitat urbana d'aquesta part de la ciutat. I després d'anys de lluitar perquè Sabadell compti amb les seves rondes, fa uns dies vam posar en funcionament la ronda

L'habitatge és la preocupació de moltes persones, i una prioritat de la nostra gestió

El nou pol econòmic de Sant Pau de Riu-sec donarà feina a més de 700 persones



Oest, que suposa una gran millora de la connexió de la ciutat amb la xarxa viària. I continuarem treballant perquè es facin realitat infraestructures bàsiques per a la nostra ciutat, com el Quart Cinturó o la ronda Est, de la qual ja tenim definit el traçat entre la carretera de Mollet i la carretera de Caldes i estem en disposició de traslladar-ho a la Generalitat. Avancem també en les obres de l'Accés Sud, la gran porta d'entrada i sortida de Sabadell que connectarà amb la C-58 i amb el nus viari de la B-30, i que suposarà que Sabadell Sud tingui tres entrades.

Més i millors serveis

Estic convençut que per garantir la igualtat d'oportunitats i la cohesió social cal que tothom tingui accés a serveis i equipaments públics de qualitat. No podem permetre de cap manera que hi hagi zones que suposin un perill d'exclusió social perquè no tenen els serveis necessaris al seu abast i fa molts anys que treballem en aquesta línia. El nostre objectiu és mantenir uns serveis públics de qualitat, malgrat el ajustos que puguin haver-hi per part d'altres administracions. Per això lluitem per mantenir l'ensenyament, com a garantia de futur, i la sanitat, com a dret universal, i per això continuarem garantint la viabilitat de les escoles bressol públiques de la ciutat. També treballem en la millora dels equipaments sanitaris. Fa uns dies es va inaugurar el CAP Gràcia i l'Ajuntament ha ofert a la Generalitat avançar la construcció del CAP Can Llong-Castellarnau, perquè aquests barris de la ciutat puguin disposar-ne tan aviat com sigui possible.

En aquest impuls per donar cada vegada més i millors serveis estem completant la xarxa d'equipaments de la ciutat. Quan ja està pràcticament acabat el Pla de Biblioteques, el proper any està previst poder estrenar el Centre Cívic de Torre-romeu i iniciar la construcció del camp de futbol d'aquest barri. També avancem en la construcció del complex Olímpia. I com no pot ser d'una altra manera en una ciutat que millora constantment, continuem amb la millora de l'espai públic, amb projectes com el parc de les Aigües, la implantació de la recollida pneumàtica al centre o en la rehabilitació de barris, des de Torre-romeu fins a Can Deu, passant per Merinals o els barris del Sud. Totes les nostres actuacions les fem amb criteris de sostenibilitat i pensant en el futur. Per això treballem per mitigar el canvi climàtic a nivell local i per això crearem l'Agència Local de l'Energia.

Tres noves seus de la Policia Municipal

Sabadell s'ha caracteritzat sempre per ser una ciutat d'acollida, integradora i de convivència. I volem continuar sent-ho. Per això, a més de les polítiques d'integració i d'igualtat d'oportunitats i del desenvolupament del Pacte de Valors, volem potenciar encara més la seguretat ciutadana, garantint la qualitat de l'espai públic. Ho farem posant en funcionament tres subseus de la Policia Municipal durant

l'any 2012: una al nord, una altra al sud i la tercera a l'oest. D'aquesta manera fomentem la proximitat de la Policia Municipal a tots els punts de la ciutat, implementant actuacions específiques en funció de les característiques de cada problemàtica. També incrementarem el contacte directe amb les entitats veïnals, associatives, comercials... per preveure possibles riscos i millorar les actuacions a cada punt de Sabadell. Una altra iniciativa que posarem en marxa el proper any per tenir el pols encara més directe de la ciutadania serà que un cop al mes el Govern municipal, amb mi mateix al capdavant, visitarem dos barris de la ciutat per escoltar de primera mà els ciutadans i poder donar respostes a les seves necessitats. A més, els regidors visitaran les instal·lacions educatives, esportives i socials dels districtes per comprovar les necessitats que puguin tenir i la seva evolució. En temps de dificultats, més que mai, cal estar a prop de la gent.

Amb la màxima transparència

Aquest treball per a la millora de la ciutat està marcat per una premisses ben clares: la transparència, l'eficàcia, l'eficiència i l'austeritat. Si l'any passat l'ONG Transparència Internacional va puntuar l'Ajuntament de Sabadell amb un 100% en el rànquing de transparència, la nostra feina i el nostre compromís és treballar per mantenir aquest nivell durant el proper any. Analitzarem tot allò que fem, i donarem una proposta innovadora de com conduir l'organització municipal cap a un model més ajustat als temps actuals, gestionant des de la proximitat, donant resposta útil i encertada a les necessitats dels nostres veïns i veïnes. Perquè no només cal actuar, cal també explicar què fem i com ho fem i, si és possible, mancomunant serveis amb d'altres administracions.

La societat demana aquesta adaptació perquè vivim temps difícils i ara, més que mai, hem de ser capaços d'explicar les decisions que prenem.

Cal una solució per al finançament dels Ajuntaments

A Sabadell no treballem sols. Formem part de l'arquitectura institucional del país i som una peça clau del mapa municipal de Catalunya: tenim un lideratge molt clar a la comarca del Vallès Occidental i al conjunt del país. En aquest context i com a president de la Federació de Municipis de Catalunya, reivindico la tasca dels Ajuntaments i la necessitat de solucionar, d'una vegada per totes, el seu finançament. Ho faig també com a màxim representant del Consell de Governos Locals, mitjançant el qual els ajuntaments hem entrat, oficialment, a formar part de l'arquitectura institucional del país. Cent alcaldes i alcaldesses, de tots els colors polítics, integrem aquest òrgan de representació local, interlocutor

oficial entre el món local i la resta d'institucions: Generalitat i Parlament. La importància de l'òrgan i els reptes que afronta de cara al futur fan que per a mi hagi estat una gran responsabilitat ser escollit per unanimitat com a primer president de la història d'aquest Consell.

Des de la Presidència d'aquest Consell continuo reivindicant un model que equipari els deures que assumim els ajuntaments atenent les necessitats dels nostres veïns amb el dret a rebre els recursos justos per donar-hi resposta. És un mandat estatutari dotar-nos d'un model de finançament propi. Ho he dit moltes vegades i ho repeteixo: aquesta reivindicació no la fem des de l'oposició, la fem com a part del Govern que som, des de la lleialtat institucional. Per això confio que, de

la mateixa manera que el món local ha estat al costat de la Generalitat cada cop que ha demanat una millora del finançament per a Catalunya, tindrem el Govern al nostre costat en la millora de les finances locals. Perquè millorar el nostre finançament local és garantir els serveis a les persones i el model de benestar i de cohesió social que hem construït al llarg de la nostra història.

En l'actual situació, i malgrat la reducció de les aportacions de la resta d'administracions i la davallada dels ingressos, reitero el meu compromís per continuar treballant amb la màxima dedicació, eficiència i eficàcia, especialment per a les persones que més ho necessiten i per defensar el millor per a la ciutat que tant estimem, Sabadell.

Tinc la certesa que en moments difícils com els actuals, més que mai, és temps de sumar, d'aportar el millor de cadascun pel futur de la nostra ciutat. Voldria destacar especialment la tasca que totes les entitats de la ciutat —culturals, esportives, socials, veïnals, econòmiques i de tot tipus— porten a terme perquè són un dels pilars fonamentals de Sabadell. No és la primera vegada que afrontem una crisi i sempre ens n'hem sortit treballant tots junts, posant Sabadell per sobre de tot. Us garanteixo que l'Ajuntament estarà al capdavant, farà la feina que li pertoca, però cal que empreses, entitats, associacions, institucions i cadascun dels sabadellencs i sabadellenques fem un esforç addicional pensant en el bé comú, vetllant perquè ningú es quedi pel camí. Us encoratjo a continuar participant activament en aquest projecte col·lectiu que és fer de Sabadell una ciutat cada dia millor on, malgrat les dificultats, tothom hi tingui cabuda i hi trobi el suport i la solidaritat que necessita.

Gràcies per contribuir a fer-ho possible!

Manuel Bustos
Alcalde de Sabadell

Millorar el finançament local és garantir els serveis a les persones i la cohesió

Crearem tres subseus de la Policia Municipal per fomentar la proximitat als ciutadans

AL COSTAT DE LES PERSONES

Sabadell tindrà un Pla d'Infància i Adolescència

Educació. El Pla impulsarà la coordinació entre institucions i entitats per donar millors serveis i fomentar la igualtat

■ ■ La ciutat vol fer un nou pas endavant en l'atenció als infants i joves. Per tal de donar encara millors serveis als infants i adolescents entre 0 i 16 anys, Sabadell elaborarà durant l'any 2012 un Pla d'Infància i Adolescència.



El Pla d'Infància i Adolescència lluitarà contra l'exclusió social i el fracàs escolar

El Pla impulsarà la col·laboració entre les institucions i la coordinació entre tots els agents que treballen amb infants i joves en qualsevol àmbit, ja sigui educatiu, social, sanitari o altres. D'aquesta manera, s'evitaran duplicitats, es guanyarà en eficiència i es podran impulsar actuacions de forma conjunta. Aquest Pla tindrà com a objectius la lluita per la igualtat d'oportunitats a tota la ciutat i contra l'exclusió social i treballarà per l'èxit escolar, per-



El Pla donarà millor atenció a les persones amb necessitats especials

sonal i professional dels infants i joves. Així mateix, fomentarà la participació dels nois i noies en la vida de la ciutat i es donarà millor atenció a les persones amb necessitats especials i les seves famílies. Entre els projectes del Pla, també es crearà un organisme de coordinació entre l'administració i els centres educatius de la ciutat.

L'educació és cosa de tots

Amb l'objectiu d'aconseguir l'excel·lència educativa, l'Ajuntament de Sabadell continuarà

treballant al costat de les escoles per complir els objectius marcats per la Unió Europea i que apunten que el 2015 el 85% dels alumnes han de cursar estudis postobligatoris.

Per això es continuarà potenciant la implicació de les famílies i de tot l'entorn en l'educació d'infants i joves. També es continuarà apostant pels programes i jornades d'orientació professional sobre els cicles formatius i estudis universitaris, entre altres accions. ◀

Tot Sabadell educa amb el Ciutat i Escola



Una activitat del Ciutat i Escola

Un dels programes que es continuaran impulsant a Sabadell en l'àmbit educatiu serà el Ciutat i Escola, que complementa el que els estudiants aprenen a classe, per mitjà d'activitats a tota la ciutat. Es tracta d'un programa impulsat per l'Ajuntament i que compta amb la participació de múltiples associacions i empreses que integren el Consell d'Entitats Ciutat i Escola, que fan possible el desenvolupament de les propostes.

Aquest curs el programa municipal ofereix 341 activitats en àmbits molt diversos, des de la ciència fins al consum, passant per la salut, el medi ambient, la història, l'esport, etc. Propostes que tenen una mitjana anual d'uns 100.000 usos. Del que es tracta és d'oferir als nois i noies la possibilitat de conèixer activitats més enllà de les aules i que d'aquesta manera aprenguin també a estimar i valorar el que la ciutat els pot oferir. ◀

Aposta per la continuïtat de les escoles bressol municipals

■ ■ Tot i la davallada dels ingressos municipals i la reducció de les aportacions de la Generalitat al manteniment de les escoles bressol municipals, l'Ajuntament mantindrà aquests serveis d'atenció als 0-3 anys, fonamentals per a la conciliació de les vides laboral i familiar.

Més places per a infants

Això comportarà un especial esforç per l'administració local, que haurà de destinar una part de recursos

propis a suplir la reducció de subvencions per tal que les famílies no se n'hagin de fer càrrec al cent per cent. D'aquesta manera, es continua endavant amb l'aposta per les escoles bressol municipals.

En 10 anys, la nostra ciutat ha passat de 100 a més de 1.100 places de 0 a 3 anys. ◀

La ciutat compta amb 11 escoles bressol municipals i una de la Generalitat



En 10 anys, Sabadell ha guanyat 1.000 places de guarderia públiques



Les polítiques socials, la prioritat de l'Ajuntament

Polítiques socials. L'objectiu de l'Ajuntament és ajudar les persones que ho necessitin

■ ■ L'Ajuntament centra tots els esforços a atendre les persones que estan patint més directament els efectes de la crisi econòmica. En el que portem d'any s'han atès, des de serveis socials, més de 33.000 persones, unes 13.500 famílies, i malauradament la tendència segueix a l'alça. És per aquest motiu que s'ha reforçat la dotació econòmica per als Serveis Socials i s'ha creat un Fons Extraordinari de Solidaritat per al 2012. Al mateix temps, per poder fer front a les necessitats bàsiques de les persones que no tenen cap altre ajut de la resta d'administracions, s'han hagut de suprimir alguns projectes i iniciatives i reduir el pressupost d'altres per tal de prioritzar el suport a les persones. En temps de crisi cal fer ajustos per evitar que ningú es quedi pel camí.



Més de 33.000 persones han rebut ajuda dels Serveis Socials de l'Ajuntament aquest any

Gairebé la meitat dels casos que s'han atès des de Serveis Socials són per manca de recursos econòmics, tot i que també n'hi ha relacionats amb la salut i les situacions de dependència.

Més atencions socials

De la mateixa manera, es mantindrà l'esforç en ajuts a les urgències socials que a l'octubre ja sumaven prop de 4.300 i que s'han destinat a cobrir necessitats bàsiques relacionades amb l'alimentació, els subministraments de la llar o altres deutes relacionats amb l'allotjament. ◀



Serveis Socials ha atès un total de 13.500 famílies aquest any



La despesa de Serveis Socials ha passat de 6 a 13,8 milions d'euros en 7 anys

L'Ajuntament destina més de 13,8 milions d'euros a Serveis Socials

La situació de crisi econòmica dels darrers anys ha fet que l'Ajuntament hagi augmentat els recursos per atendre les persones que tenen dificultats per cobrir les necessitats bàsiques. Aquest any el pressupost de Serveis Socials és de més

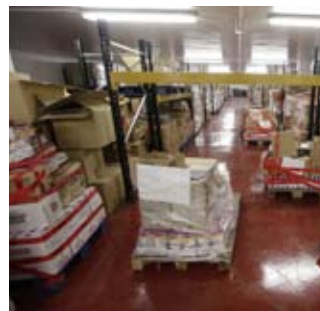
Des del 2006 l'Ajuntament ha duplicat la despesa de Serveis Socials

de 13,8 milions d'euros, una xifra que duplica els diners que l'Ajuntament va destinar-hi al 2006, que va ser de 6,1 milions d'euros.

Aquest increment ha permès continuar l'ajut a les persones en situació d'urgència social. ◀

El Rebot Solidari

→ L'Ajuntament treballa en col·laboració amb les entitats de la ciutat per donar resposta a la demanda d'ajut per cobrir les necessitats bàsiques. Un exemple és el Rebot Solidari, que reparteix lots d'aliments a prop de 1.200 famílies. Aquesta col·laboració es mantindrà durant el 2012 per garantir que les persones que ho necessitin continuïn rebent els lots d'aliments que ofereix el Rebot Solidari. ◀



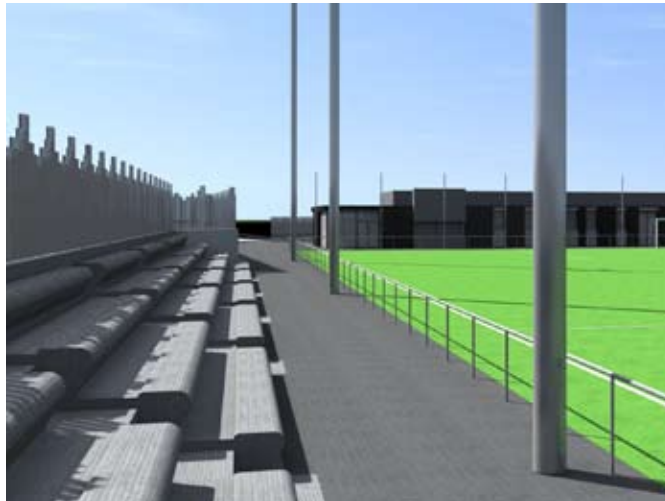
AL COSTAT DE LES PERSONES

Continuen les millores als camps de futbol

Esports. El nou camp de futbol de Torre-romeu tindrà gespa artificial, edifici de vestidors i graderia

■ Sabadell continua endavant amb la voluntat de superar definitivament el dèficit d'infraestructures esportives que històricament la ciutat havia patit. Així, com a part de la millora global de les instal·lacions esportives de la ciutat, el 2012 s'iniciarà la construcció d'un nou camp de futbol a Torre-romeu, en uns terrenys propers al mercat del barri.

El nou equipament substituirà l'actual camp i tindrà gespa artificial, edifici de vestidors i graderia.



El nou camp de futbol s'ubicarà en uns terrenys propers al mercat del barri

Millora constant dels camps

Amb aquest nou projecte, es dona continuïtat a l'important procés de renovació del conjunt de camps de futbol de la ciutat.

Els darrers anys, s'han renovat els de Ca n'Oriac, la Creu, Can Rull, Sant Oleguer i la Nova Creu Alta,

En un futur es milloraran tres camps de futbol més

entre altres. També s'ha transformat completament el complex d'Ar-raona-Merinals i la Ciutat Esportiva Olímpica que en l'actualitat, es

troba en procés d'obres. A banda del nou camp de futbol de Torre-romeu, la previsió de futur passa també per la millora d'altres 3 camps de futbol municipals: el de la Planada - Can Deu, el de Can Puiggener i el de la Roureda.◀

Sabadell-Olímpica es renova

■ Continua la transformació de la Ciutat Esportiva Sabadell-Olímpica. L'any 2012 és previst finalitzar el nou edifici de vestidors i serveis del Complex, que arriba després d'haver construït un camp de futbol 11 amb gespa artificial. En un futur es construiran dos camps més, un de futbol 11 i un de futbol 7. Amb la transformació, la ciutat guanyarà un equipament renovat a l'abast de les entitats i esportistes i que, a més, acollirà diversos serveis de la Federació Catalana de Futbol, del Col·legi d'Àrbitres i el d'Entrenadors del nostre país.◀



Obres del nou edifici de vestidors i serveis

Remodelació del Pavelló d'Esports

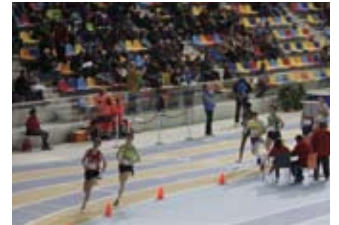
■ Amb l'objectiu de poder treure més rendiment esportiu d'un equipament tan emblemàtic a la ciutat, el Pavelló Municipal d'Esports passarà per un important procés de millores. L'any 2012 es redactarà el projecte de reforma, que inclourà la desaparició de la pista d'atletisme, que ha quedat obsoleta, per tal d'ampliar l'espai esportiu. Així, la instal·lació ampliarà l'espai destinat a pista poliesportiva amb la consegüent millora de ràtios d'ús de l'equipament. El projecte inclourà també l'aprofitament dels espais laterals, no aptes per



Està previst realitzar una ampliació de l'espai de la pista poliesportiva del Pavelló Municipal d'Esports

a l'esport, per a oficines i serveis. Actualment, el pavelló és el camp del Sabadell Bàsquet, que juga a la lliga EBA, i l'utilitzen diverses entitats. Puntualment acull diferents esdeveniments esportius.◀

La Pista Coberta, seu de l'Estat d'Atletisme



La Pista d'Atletisme es consolida com a referent esportiu

■ Després de 33 anys, els Campionats d'Espanya d'Atletisme en Pista Coberta tornaran a Catalunya, i concretament a Sabadell. La Pista Coberta d'Atletisme, ubicada a l'anella esportiva de Sant Oleguer, serà escenari de la 48a edició d'aquesta competició els propers 25 i 26 de febrer.

Sabadell pren així el relleu a València, seu dels campionats del 2011. Entre 600 i 800 atletes participaran en una competició d'on, amb tota probabilitat, sortiran els i les atletes que representaran Espanya en els campionats del món que tindran lloc a Istanbul (Turquia), entre el 9 i l'11 de març. La nostra ciutat es consolida d'aquesta manera com a referent de l'atletisme a Catalunya, a l'Estat i també a escala internacional.◀

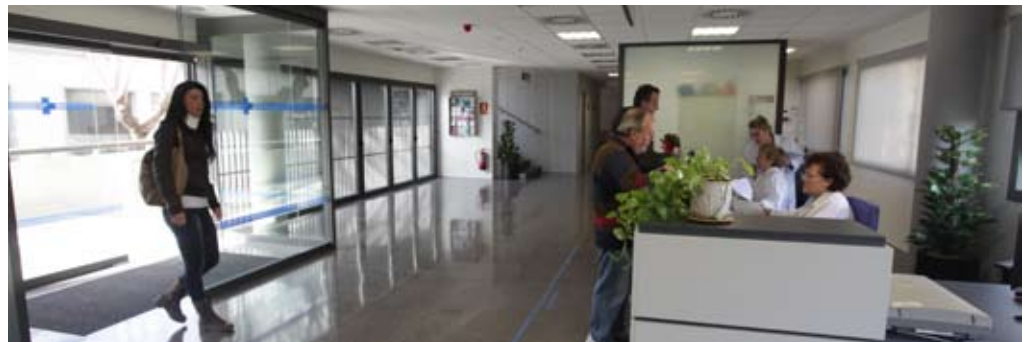


Garantir l'accés de tothom a serveis i equipaments públics de qualitat és garantir la igualtat d'oportunitats i treballar per la cohesió social. Per això és un compromís de l'Ajuntament de Sabadell treballar per mantenir els serveis públics, malgrat els ajustos pressupostaris de les diferents administracions. En aquest impuls per donar cada vegada més i millors serveis estem completant la xarxa d'equipaments sanitaris, educatius i esportius, així com també biblioteques i centres cívics, entre d'altres. ◀

El CAP Gràcia ja està en ple funcionament

Salut. Amb més de 1.400 m², l'equipament s'ha concebut per atendre una població aproximada de 10.500 persones

■ Els veïns i veïnes del barri de Gràcia i entorns ja disposen de nou Centre d'Atenció Primària. El CAP Gràcia, que substitueix l'antic CAP Lepant, es va posar en marxa a finals de novembre. Situat entre el carrer de Pau Claris i la carretera de Molins de Rei, el nou equipament disposa de més de 1.400 m² i s'ha concebut per atendre una població aproximada de 10.500 persones. En la construcció s'hi han invertit més de 2,5 milions d'euros. La construcció del CAP Gràcia estava inclosa en el Pacte Sanitari de Ciutat, en el marc del qual s'han construït els nous ambulatoris del



El nou CAP Gràcia és més funcional i còmode que les antigues dependències del CAP Lepant

El nou CAP de Gràcia millorarà la qualitat del servei sanitari de la zona

Centre, la Concòrdia i Sud-Campoamor i s'ha ampliat el CAP dels Merinals. Amb l'entrada en funcionament del CAP de Gràcia, la ciutat aconsegueix el compromís de reno-

var els serveis de proximitat en l'àmbit sanitari.

Tres plantes

El nou CAP Gràcia permetrà donar el servei que fins ara s'oferia al CAP Lepant, però en condicions de més comoditat i funcionalitat, tant per als professionals que hi

treballen com també per als pacients i usuaris. El nou equipament té tres plantes i entre les seves dependències hi ha espai de recepció, consultes polivalents, medicina general, pediatria, infermeria, serveis socials, àrea de personal i administrativa, sala d'odontologia i espai per a educació sanitària. ◀

L'Ajuntament s'ofereix a avançar el CAP Can Llong - Castellarnau

■ Tal com va passar amb altres equipaments sanitaris com el CAP Sud-Campoamor o l'ampliació del CAP dels Merinals, l'Ajuntament ha proposat a la Generalitat avançar els fons per construir el nou CAP de Can Llong - Castellarnau, amb el compromís que l'administració catalana torni després els diners a les arques municipals. A hores d'ara el projecte de

l'equipament està fet i s'està a l'espera que la Generalitat confirmi quan es pot signar el conveni. El nou CAP es construirà al costat del Centre Cívic de Can Llong - Castellarnau, tindrà més de 1.900 m² i una població de referència de prop de 17.000 persones. Oferirà els serveis de medicina general, pediatria, infermeria, odontologia i serveis socials. ◀



El nou CAP Can Llong-Castellarnau estarà al costat del centre cívic

El Pacte de Valors continuarà treballant per la convivència

Convivència. L'objectiu és treballar a favor de la diversitat d'origen, de gènere, d'edat, de cultura i de creences



Els actes del Dia contra la violència envers les dones es configuren de la mà de les entitats

■ Sabadell continuarà treballant per afavorir la convivència a la ciutat. Amb aquest objectiu el principal punt de partida serà la promoció del Pacte de Valors de Sabadell, elaborat de forma participativa i que ha definit els valors que la nostra ciutat vol fomentar. Així, el respecte, la justícia, la llibertat, l'esforç i la disciplina, la confiança, l'amor, l'hospitalitat, l'austeritat, la responsabilitat i l'optimisme seran valors fonamentals que impregnin l'activitat pública i privada, amb l'objectiu que esdevinguin una guia d'acció consensuada. El desenvolupament del Pacte, igual que la seva configuració, es farà de la mà de les entitats de cada àmbit, tot impulsant l'associacionisme actiu, fonamental per una societat democràtica.

Tot plegat, coneixent en profunditat la realitat de Sabadell, garantint l'atenció a tots els col·lectius i complint els compromisos establerts en matèria

Aplicació del Pla de Civisme

→ Una de les línies també fonamentals d'actuació passarà per l'aplicació i el desenvolupament del Pla de Civisme, ja redactat, i que apunta cap a una coresponsabilitat de tota la ciutadania respecte a la convivència i la cura dels espais públics. En aquest sentit, tots, com a ciutadans i membres

de solidaritat. Precisament per gestionar la diversitat, entesa en el seu sentit més ampli, el govern municipal ha creat la Regidoria de Drets Civils i Ciutadania. La diversitat d'origen, de gènere, d'edat, de cultura, de creences, opció sexual o llengua, es preveu així, com una oportunitat estratègica per al progrés col·lectiu i per a la convivència.

Es continuarà impulsant l'associacionisme actiu i garantint l'atenció a tots els col·lectius

d'una comunitat, tenim drets, però també deures, per tal de garantir una convivència en llibertat i alhora en harmonia. En aquest marc, es preveu desenvolupar l'anomenat Contracte de ciutadania, en què els ciutadans i ciutadanes puguin prendre un compromís de drets i deures amb la ciutat. ◀

En aquesta línia de treball, es crearà l'Oficina de Drets Civils que tractarà tots els temes relacionats amb la diversitat.

També es desenvoluparan, en conversa permanent amb la ciutadania, un Pla Director i un Pla Transversal, que permetran definir detalladament les accions que condueixin a l'assoliment dels objectius marcats. ◀

Més serveis per als joves



→ L'atenció als joves continuarà sent protagonista de la gestió municipal, malgrat la situació econòmica.



La ciutat compta amb 8 sales d'estudi, 24 punts d'informació juvenil i 4 espais joves

És per això que, entre altres accions, s'està treballant en un projecte per a la primera generació del futur, que d'aquí a una dècada hauran d'estar plenament incorporats al món laboral. L'objectiu és garantir-los una formació de qualitat, sense bosses d'exclusió, perquè puguin escollir més lliurement el seu futur i contribuir al progrés personal i col·lectiu. Així mateix, es continuarà endavant amb les polítiques que facilitin als joves la seva emancipació i potenciant la participació, donant encara més valors als Espais Joves com a espais intergeneracionals i de participació activa en el dia a dia de la ciutat. ◀



L'Ajuntament impulsarà un pla estratègic cultural

Cultura. El nou pla s'ha de construir de forma compartida entre l'administració, les entitats i la ciutadania

■ ■ Amb l'objectiu d'impulsar la construcció d'un model cultural per a la nostra ciutat, l'any vinent s'iniciarà un procés de discussió amb les entitats i els agents privats per definir, de forma consensuada, quin ha de ser el paper de la cultura. La voluntat passa per dissenyar i planificar els projectes culturals de la ciutadania, així com valorar les seves necessitats.

Sabadell, ciutat cultural

Sabadell compta amb una xarxa d'equipaments culturals de primer nivell, que s'han anat construint en els darrers anys, i una vitalitat cultural pròpia que ens permet afrontar aquesta nova etapa amb molt bones perspectives.

En les arts escèniques, Sabadell és un referent arreu del país. La tasca de les entitats de la ciutat permet gaudir d'una programació d'Òpera, de Música Simfònica, d'espectacles teatrals diversos de gran qualitat, que es complemen-



L'Estruch formarà part de l'Anella Cultural de Catalunya

La Sala Miguel Hernández ofereix programació estable per al públic infantil i familiar

ta amb la programació municipal. El públic infantil i familiar gaudeix d'una programació teatral especialitzada a La Sala Miguel Hernández. Per mantenir aquesta capitalitat cal coordinar esforços, donar suport als agents culturals, complementant-la de manera que es configuri una programació de ciutat de qualitat, plural, diversificada i a l'abast de tothom.

La innovació troba el seu espai a l'Estruch, equipament dedicat a la producció, la difusió i la formació artística contemporània: el teatre, la dansa, el circ, la música, la imatge i les arts visuals. Properament serà un equipament de primer nivell a Catalunya, integrat en la xarxa d'espais de l'Anella Cultural de la Generalitat de Catalunya que generen productes en xarxa. Alhora, l'Estruch es presenta com un espai de creació, on els empre-

nedors podran trobar assessorament, formació i acompanyament en col·laboració amb el Vapor Llonch.

Els Museus Municipals així com l'Arxiu Històric de Sabadell seguiran treballant per incrementar i preservar els documents de la nostra història. Per això, caldrà impulsar la recerca i els estudis del nou projecte museístic del Museu de la Indústria Tèxtil Llanera de Sabadell. ◀

SABADELL COMPTA AMB L'ÚNIC MUSEU DEL GAS DE TOT L'ESTAT

■ ■ Aquest mes de gener s'inaugurarà oficialment el Museu del Gas, l'únic a Catalunya i a Espanya dedicat a aquesta indústria. El museu acull l'Arxiu Històric de la Fundació Gas Natural Fenosa i és un centre de documentació sobre el patrimoni industrial dels sectors del gas i l'electricitat. Combina les exposicions permanents i

temporals amb l'organització de cursos i conferències, a més d'un ampli ventall d'activitats adreçades a les escoles. A més a més, la mostra reflexiona sobre el present i el futur de l'energia, sobre la importància d'utilitzar de manera eficient els recursos naturals i sobre com obtenir energia de forma continuada, econòmica i de baix impacte ambiental. ◀



L'eficiència energètica serà un dels temes de reflexió del nou museu

El Complex Parc Central es posarà en marxa l'any 2012

Habitatge. L'equipament inclou 114 habitatges de lloguer a preu protegit i diversos serveis oberts al barri i a la ciutat, com Sant Oleguer i Via Alexandra



Àmplia oferta d'activitats per a la gent gran



Els habitatges es destinaran a gent gran i altres col·lectius

■ El 2012 s'acabarà i es posarà en marxa del Complex Parc Central. L'equipament s'està construint a la zona sud i comptarà amb 114 habitatges de lloguer a preu protegit destinats a gent gran i altres col·lectius. Aquest equipament s'està construint seguint el model dels complexos Sant Oleguer i Alexandra, que estan en ple funcionament. El Complex Sant Oleguer compta amb 101 habitatges i a la planta baixa s'hi ubica el CAP del barri.

El d'Alexandra té 168 pisos i a la planta baixa s'ha ubicat la Biblioteca de Ponent. A més dels pisos,

l'equipament del Parc Central tindrà aparcament i un centre de serveis. La construcció comporta una inversió superior als 6,5 milions d'euros.

Amb la posada en marxa d'aquest complex, es facilita als ciutadans i ciutadanes, sobretot als més grans, l'accés a un habitatge completament adaptat i sense barreres arquitectòniques perquè puguin continuar vivint a casa amb qualitat de vida.

A la mateixa zona es construirà la residència del Sud, amb 90 places

La residència per a gent gran avança

Al mateix solar de Diego de Al-

magro es preveu que la Generalitat construeixi la Residència del Sud, que disposarà de 90 places residencials i 21 de centre de dia. Després de múltiples gestions i reivindicacions fetes pel govern municipal i diversos representants de la ciutat, es preveu que les obres de l'equipament puguin iniciar-se l'any 2012.

A més de les places residencials i de centre de dia, la residència comptarà amb espais de motricitat i fisioteràpia, sala de manualitats, servei de perruqueria i podologia, cuina i menjador, entre altres espais, a més de zona de jardí.

Amb la seva construcció es donarà resposta a una antiga demanda ciutadana. ◀

➔ **Aquesta tardor, l'Espai Alexandra a Can Rull i el Pla de Barris de la zona Sud han estrenat les seves programacions estables de propostes per a la gent gran, sumant-se a l'Espai Sant Oleguer i al Mercat de Sant Joan, que ja oferien activitats. L'oferta de propostes per a la gent gran és cada cop més àmplia, molt variada i distribuïda per tot el territori. D'aquesta manera, l'Ajuntament contribueix a millorar la qualitat de vida de les persones grans, prevenir l'aïllament, promoure nous coneixements i fomentar un envelliment actiu. Les propostes van des del idioma fins a la informàtica, passant pel ball *country*, la cuina, la gimnàstica, el cant coral i un llarg etcètera. ◀**



Sabadell prioritza l'habitatge per a tothom

Habitatge. L'Ajuntament crea Sabadell Habitatge, un nou servei per donar resposta als problemes del habitatge

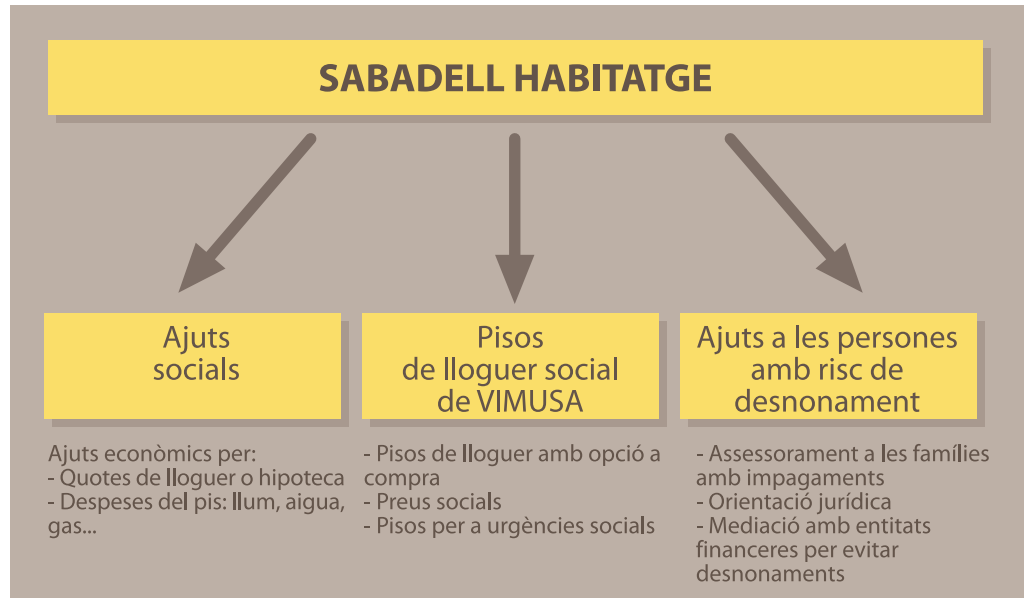
■ ■ L'Ajuntament de Sabadell crearà Sabadell Habitatge, un punt d'informació i assessorament per resoldre qüestions relacionades amb l'habitatge i oferir suport a les persones que tenen problemes per accedir a un pis o per fer front al pagament del que tenen. Sabadell Habitatge s'ubica al Despatx Lluch i unifica la tasca que ja desenvolupa l'Ajuntament des de tots els seus departaments, especialment de l'empresa municipal de l'habitatge (VIMUSA), Serveis Socials i el Servei d'Habitatge.

Atenció i integrada

El treball de Sabadell Habitatge es farà en tres fronts alhora: l'atenció social, la reorientació de VIMUSA i els ajuts a persones amb risc de desnonament. La primera pota serà continuar donant suport a les persones sense habitatge i en risc d'exclusió social.

Risc de desnonaments

La segona pota de Sabadell Habitatge seran els ajuts a les famílies en risc de desnonament per tal d'assessorar-les si es troben



■ ■ ■ ■ **AQUEST ANY S'HAN DONAT UNS 330.000 EUROS EN AJUTS A FAMÍLIES AMB PROBLEMES D'HABITATGE**

en la fase inicial d'impagament de la hipoteca o en el procés d'execució hipotecària. Una de les accions més destacades serà fer de mediadors amb les entitats financeres per evitar desnonaments.

Des de l'Ajuntament s'ha ajudat amb assessorament i orientació sobre el procés judicial, fent gesti-

■ ■ ■ ■ **L'AJUNTAMENT DE SABADELL MEDIARÀ AMB LES ENTITATS FINANCERES PER INTENTAR EVITAR DESNONAMENTS A LES FAMÍLIES**

ons al jutjat i aportant ajuts econòmics per pagar quotes d'hipoteca, lloguer, aigua i llum. En total s'han donat prop de 330.000 euros per aquests ajuts.

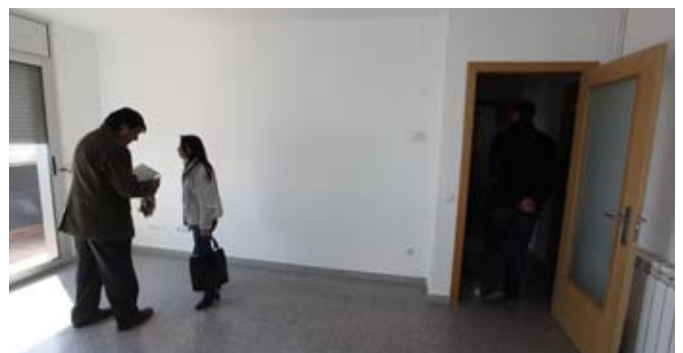
Per últim, l'empresa municipal VIMUSA reorientarà la seva oferta amb més habitatges de lloguer amb opció de compra, en comptes de pisos de venda. ◀

VIMUSA ofereix més pisos de lloguer amb opció de compra

■ ■ Per donar resposta a les noves necessitats d'habitatge, l'empresa municipal VIMUSA està prioritant les promocions de pisos de lloguer a preu social amb opció de compra. Entre les promocions que s'han convertit al règim de lloguer amb opció de compra hi ha la de

Can Puiggener 2 i Begoña 2, que sumen un centenar de pisos. Els lloguers oscil·len entre els 350 i els 436 euros. A més, Vimusa continua oferint la possibilitat de comprar pisos, com ha fet fins ara, per exemple a la promoció que ha construït a La Serra. ◀

Prop de cent pisos s'han reconvertit en lloguer amb opció a compra



VIMUSA disposa de pisos de lloguer a diferents barris de la ciutat

AL COSTAT DE LES PERSONES

El 2012 s'obriran tres noves seus de la Policia Municipal

Convivència. La Policia Municipal es descentralitzarà amb tres subseus distribuïdes per la ciutat: una al nord, una al sud i una altra a l'oest, potenciant així la policia de proximitat



La policia en xifres d'un any

→ **400.000**

Hores de servei al ciutadà

→ **75.000**

Trucades ateses

→ **989**

Assistències en accidents

→ **14**

Campanyes de trànsit

→ **223**

Detencions

-1- PROXIMITAT. La presència al carrer és una de les principals característiques de cos local. **-2- SEGURETAT.** La Policia Municipal té un contacte permanent amb veïns i comerciants. **-3- CONTROL.** En un any, s'han realitzat 60 controls d'alcoholèmia, entre d'altres.

■ ■ Mantenir-se al més a prop possible de la ciutadania és la prioritat de la Policia Municipal de Sabadell. Ser un cos proper amb l'objectiu d'atendre les demandes dels sabadellencs i sabadellenques i fomentar la seguretat, el civisme i la convivència. Precisament en la línia d'apropar cada cop més els serveis, la Policia Municipal crearà tres subseus distribuïdes al territori: una al nord, una al sud i una altra a l'oest. Així, a part de Can Marcet, la ciutadania tindrà a l'abast altres centres d'atenció policial. L'any 2012, el cos local continua-

rà endavant amb la que és la seva principal característica: la presència al carrer. Prova de la presència i de l'actuació ràpida de la Policia Municipal és que ha detingut 223 persones *in fraganti*, malgrat no tenir tasques d'investigació.

En un any s'han portat a terme 1.300 trobades de coordinació amb entitats o col·lectius

L'esperit proper amb què treballa la Policia Municipal es veu en les 1.300 trobades que en un any han mantingut els agents amb representants d'entitats o col·lectius de la ciutat, entre les quals hi ha més de 300 reunions amb entitats veïnals o associacions de comerciants

Els objectius d'aquestes reunions han estat diversos: tant d'assessorament com per resoldre peticions. Altres dades destacables apunten que en un any han atès 75.000 trucades telefòniques de la ciutadania i han ofert 400.000 hores de servei a la ciutat. El 2012 es continuarà incrementant el contacte amb les entitats.

Una altra de les línies de treball serà continuar endavant amb la feina coordinada amb altres cossos de seguretat amb competències al nostre territori, promovent la mediació per a la resolució de conflictes i incidint especialment en la prevenció i sensibilització. ◀

Pel civisme i la seguretat al volant

→ Una de les competències de la Policia Municipal és la seguretat i el compliment de les normatives de trànsit. En un any, el cos local ha coordinat 60 controls a vehicles i conductors i ha promogut 14 campanyes de sensibilització en matèries relacionades amb la circulació, com per exemple sobre la utilització del cinturó o del casc a les motocicletes. Tot de forma individual, en coordinació amb altres cossos o sota la direcció del Servei Català del Trànsit. ◀

CONTRIBUÏM A GENERAR OCUPACIÓ

Sabadell crea la finestra única de suport a l'empresa

Economia. L'Ajuntament dona suport a la creació i consolidació empresarial per contribuir a generar ocupació



L'Oficina d'Atenció a l'Empresa i l'Autònom ha ajudat a crear 250 empreses entre el 2010 i el 2011

■ ■ Amb la ferma voluntat d'estar al costat dels empresaris, Sabadell posarà en marxa la Finestreta Única de Suport a l'Empresa, a les instal·lacions del Vapor Llonch. L'objectiu és ampliar el servei que es dona actualment i, alhora, fer més àgil la realització de tràmits municipals per a la creació de negocis. D'aquesta manera, es vol facilitar la implantació de noves empreses i negocis a la ciutat.



La finestra única farà més àgil la realització de tràmits per a la creació de nous negocis i complementarà l'Oficina d'Atenció a l'Empresa i a l'Autònom

Atenció als autònoms

En aquesta mateixa línia, funciona l'Oficina d'Atenció a l'Empresa i l'Autònom, un servei que entre el 2010 i el 2011 ha ajudat a crear 250 empreses. Un total de 6.000 usuaris han fet consultes aquest any. El servei permet reforçar i complementar el suport de l'administració i altres entitats al teixit empresarial. ◀

Promoció empresarial a Fira Sabadell

■ ■ Sabadell té un nou espai de suport per a les empreses que vulguin créixer o consolidar-se. És l'Espai de Promoció de l'Empresa situat a l'annex de la Fira Sabadell. Són 800 metres quadrats al servei de l'emprenedoria, 14 despatxos i 3 sales de reunions. L'objectiu és proporcionar espai i serveis a projectes empresarials de nova creació, però també a empreses ja consolidades. Per això, se'ls dona espai, infraestructures i serveis. També s'ofereix assessorament i suport continuat, amb un marge temporal d'estada, fins a la incorporació de l'empresa al mercat. A més, es facilita l'accés a serveis complementaris com espais polivalents per a reunions de grup, cursos i seminaris organitzats per a empreses i institucions principalment vinculades a activitats de la Fira. ◀



Les empreses de Sant Pau de Riu-sec donaran feina a prop de 700 persones al 2012

■ ■ Les empreses que s'estan instal·lant a Sant Pau de Riu-sec donaran feina a prop de 700 persones el proper any. A la instal·lació d'IKEA cal sumar les de Leroy Merlin, Galerías del Tresillo i Conforama, a més d'establiments de restauració. L'Ajuntament establirà convenis de col·laboració amb aquestes empreses per facilitar la formació i contractació dels nous treballadors, com ja s'ha fet amb Ikea. Sant Pau de Riu-sec s'ha conver-



L'Ajuntament ha signat convenis de col·laboració per a la formació i contractació de treballadors, prioritàriament de Sabadell

tit en un pol d'atracció de negocis i es preveu que properament s'hi instal·li més activitat econòmica a la zona. ◀



Les obres a Sant Pau de Riu-sec estan en plena activitat

CONTRIBUÏM A GENERAR OCUPACIÓ



**Les activitats
als eixos comercials
dinamitzen els
barris i afavoreixen
l'economia**

Continuarem potenciant els mercats municipals i fent campanyes de promoció del comerç

L'Ajuntament reforçarà l'activitat comercial de proximitat

Comerç. El comerç de Sabadell és un dels puntals de l'economia sabadellenca

■ ■ L'Ajuntament continuarà col·laborant amb els comerciants com a peça clau de l'economia de Sabadell. L'objectiu és col·laborar amb l'organització d'activitats, des de lúdiques a culturals, per afavorir la presència de persones a les principals zones comercials de la ciutat. A més, es

continuarà col·laborant per potenciar els mercats municipals.

Finestreta única

D'altra banda, la Finestreta Única de Suport a l'Empresa simplificarà al màxim qualsevol tràmit i facilitarà l'obertura de nous comerços.



Els darrers mesos l'Ajuntament ha treballat perquè les obres del Metro tinguessin el mínim impacte en les activitats comercials. Per això, s'han fet intenses gestions amb la Generalitat per minimitzar l'ocupació de les obres en superfície i s'ha informat als comerciants dels ajuts als quals podien optar. ◀

Fira Sabadell, un espai firal i de negoci consolidat

■ ■ Fira Sabadell mantindrà la seva activitat durant el proper any. De moment, ja estan previstes onze fires i tres congressos de caràcter estatal, com també altres activitats vinculades a l'àmbit de la formació. Durant el 2011, Fira Sabadell ha mantingut una important activitat, amb un total de 60 activitats. I és que Sabadell disposa d'un equipament firal amb serveis de qualitat i una molt bona situació que permet oferir oportunitats de negoci a les empreses, alhora que afavoreix el coneixement i la difusió comercial. ◀



Fira Sabadell acull 60 activitats anuals

Sabadell lidera l'impuls de la B-30 com a motor econòmic europeu

■ ■ El 2011 s'iniciava amb l'acord de 20 ajuntaments del Vallès per a l'impuls i desenvolupament econòmic i l'ocupació de l'Eix B-30. Ara ja són 23 els municipis de tres comarques diferents els que formen part d'aquest projecte que va néixer amb la voluntat de promoure i potenciar la zona industrial i tecnològica que comprèn tot l'eix de la B-30. Alhora es pretén posicionar-la com una de les regions industrials amb més potencial innovador de Catalunya, Espanya i, amb vocació de ser-ho, del sud d'Europa.

Un pol de la indústria i el coneixement

El projecte de la B-30 pretén impulsar la col·laboració entre empreses, centres de recerca, universitats, parcs tecnològics i ajuntaments de l'àmbit d'influència. L'objectiu és sumar esforços per atreure noves inversions i afavorir l'ocupació a la zona.

L'entorn de la B-30 té un enorme potencial industrial i de coneixement que es pot convertir en un motor per a l'economia de Catalunya. ◀



Cal Molins i el Vapor Llonch fan formació per a persones sense feina

Formació. Els cursos s'adrecen a persones en atur i a empreses que necessitin formació per als seus treballadors

■ ■ Una de les prioritats de l'Ajuntament de Sabadell és oferir noves oportunitats d'ocupació a les persones sense feina. Des del Govern municipal es treballa intensament per generar ocupació, malgrat que l'Ajuntament no pot crear llocs de treball directes. Ho fa creant espais industrials per a la instal·lació de nous negocis, ajudant els emprenedors i oferint formació a les persones que volen tornar a trobar feina.

La formació ocupacional és un dels pilars per lluitar contra l'atur que ofereix l'Ajuntament, de Sabadell i prova d'aquest interès és que la ciutat disposa del Cal Molins, el centre més gran de Catalunya d'aquestes característiques. Cal Molins ha començat a funcionar aquest any amb una oferta de 75 cursos de formació ocupacional, que permetran que més de 700

La nau de Cal Molins l'han restaurat persones del programa de formació i treball



L'oferta de cursos de Cal Molins pretén millorar la qualificació professional dels ciutadans

persones tinguin una oportunitat de tornar al món laboral.

Treball amb els gremis

L'oferta de cursos va des de la sanitat, informàtica, energia i aigua, o mecànica, fins a l'hostaleria, entre altres. Tot amb l'objectiu que les persones millorin la seva qualificació professional i ho tinguin més fàcil per trobar una feina. Molts dels cursos que s'ofereixen a Cal Molins

es fan conjuntament amb els gremis de la ciutat, com per exemple el Gremi de Flequers de la Província de Barcelona, que disposa d'un taller de 400 m² a l'equipament. També es treballa amb els gremis de Constructors, Instal·ladors i de la Fusta, entre d'altres. L'oferta formativa està dirigida tant a persones en atur o en actiu com a empreses que necessitin formació per als seus treballadors i treballadores. ◀

Vapor Llonch

Al llarg de tot el 2011, un total de 3.299 alumnes han passat per algun dels 179 cursos que s'han dut a terme al Vapor Llonch. En total s'han impartit més de 68.000 hores de formació. Tot amb l'objectiu de millorar la inserció laboral i donar més oportunitats a qui ho necessita.

Comencen les obres del Centre d'Empreses Industrials a Can Roqueta

■ ■ El Centre d'Empreses Industrials contribuirà a afavorir el desenvolupament d'activitat econòmica. El nou equipament tindrà 15 espais industrials de 300 m² per donar cabuda a empreses industrials de petites dimensions que vulguin desenvolupar la seva activitat en xarxa.

El Centre pretén assessorar en el desenvolupament de les empreses

El Centre disposarà també d'un espai per a 23 empreses, que oferiran diversos serveis a les indústries.

Les activitats i serveis previstos han d'actuar no només d'element dinamitzador del centre sinó també de tota la zona i donaran servei a

tot el polígon de Can Roqueta. ◀



El futur Centre d'Empreses tindrà 15 espais per a indústries

NOVES INFRASTRUCTURES



Els vehicles ja poden circular pel nou tram de la ronda de l'Oest que descongestia el trànsit intern de la ciutat

La ronda de l'Oest, en funcionament

Comunicacions. Sabadell prioritza ara l'acabament de l'accés sud i la ronda Est

■ ■ La ronda de l'Oest de Sabadell ja està en funcionament. Aquesta nova via connecta la gran rotonda de Sant Pau de Riu-sec i la carretera de Matadepera.

L'entrada en funcionament de la via permet que els nostres barris del nord —Can Deu, Can Rull, Can Llong, Castellarnau i Ca n'Oriac— tinguin una connexió directa amb les autopistes, sense haver d'utilitzar la rambla d'Ibèria i l'Eix Macià. D'aquesta



La ronda Oest millora la mobilitat interna de la ciutat

manera les vies internes de la ciutat també milloraran la seva mobilitat. La construcció del nou tram de la ronda de l'Oest, de gairebé 3 quilòmetres, ha representat una inversió de més de 50 milions d'euros.

L'obra ha comptat amb la construcció d'un túnel artificial de 300 metres de longitud i 34 d'amplada, que uneix l'avinguda d'Estrasburg i el pas sota del ferrocarril. Aquest túnel permetrà

minimitzar l'impacte de la nova infraestructura a la zona de Can Llong-Castellarnau.

Prioritat de la ronda Est

L'Ajuntament continua treballant per fer realitat infraestructures com el Quart Cinturó i la ronda Est, de la qual està definit el traçat entre les carreteres de Mollet i de Caldes i que l'Ajuntament està en disposició de traslladar a la Generalitat. ◀

L'accés sud de Sabadell pren forma



Sabadell Sud tindrà tres accessos nous a la ciutat, que facilitaran les entrades i sortides dels vehicles



■ ■ Una altra gran infraestructura viària que ha suposat una gran fita per a la ciutat i que ha entrat en servei recentment és la gran rotonda de Sant Pau de Riu-sec,

que ha suposat una gran millora de l'accés Sud de Sabadell des de l'autopista C-58. Aquest accés guanyarà en comoditat quan estiguin enllestides les obres

del Portal Sud, que connectarà Sant Pau de Riu-sec, l'Aeroport i la C-58 amb la ciutat i que suposarà que Sabadell tingui tres entrades pel Sud. ◀

Les obres de Metro Sabadell continuen avançant

Obres. Ha acabat la primera fase entre el parc del Nord i Sabadell Estació i la tuneladora acabarà el segon túnel al 2012

■ ■ Les obres de Metro Sabadell han completat durant el 2011 una fita important: la construcció del primer dels túnels que farà possible que bona part del perllongament dels Ferrocarrils de la Generalitat de Catalunya es faci soterrada. La tuneladora va començar la construcció del primer túnel a l'octubre del 2010 sota el parc del Nord i ha completat el trajecte fins arribar a Sabadell Estació el passat mes de novembre.



La tuneladora Sabadell ha completat la construcció del primer túnel



La previsió de la Generalitat és que les obres de Metro Sabadell estiguin enllestides al 2015

Ara aquesta tuneladora tornarà a fer el mateix recorregut, en paral·lel al túnel ja perforat, i es preveu que al llarg del 2012 excavi els 4,8 quilòmetres que separen el parc del Nord de Sabadell Estació. Un cop acabada tota l'obra, Sabadell comptarà amb 5 estacions dels Ferrocarrils de la Generalitat, que sumades a les 3 de Renfe permetran travessar la ciutat en pocs minuts i comptar amb una xarxa de metro urbà que millorarà l'accessibilitat per a tothom i la mobilitat de la ciutat. La previsió de la Generalitat és que el nou tram pugui començar a funcionar al 2015. L'Ajuntament vetllarà perquè la Generalitat compleixi els calendaris i compromisos previstos.

Paral·lelament a la perforació dels túnels s'estan recuperant els espais de superfície ocupats per les obres.

Durant els primers mesos de l'any vinent s'alliberaran espais a l'avinguda de Josep Tarradellas, unes zones guanyades per als vianants que també contribueixen a dinamitzar el comerç en aquests àmbits afectats per les obres.

Durant els primers mesos de l'any vinent s'alliberaran espais a Josep Tarradellas

Gràcia-Can Feu

Al mateix temps, l'Ajuntament treballa amb la Generalitat en el projecte de perllongar el soterrament dels ferrocarrils entre l'estació de Gràcia-Can Feu i el límit entre Sabadell i Sant Quirze. Aquest soterrament permetrà que la Rambla d'Ibèria i l'avinguda de Can Feu estiguin al mateix nivell, el que millorarà molt la qualitat urbana d'aquesta zona. ◀



A principis d'any s'alliberarà definitivament l'espai de l'avinguda Tarradellas

MÉS I MILLORS ESPAIS PÚBLICS

L'Ajuntament fa possible la millora dels espais públics

Espai Públic. Millora dels espais de la ciutat amb places per promoure la convivència

■ ■ L'Ajuntament de Sabadell ha treballat intensament els darrers anys en la millora de l'espai públic i es continuarà en aquesta línia, amb nous projectes per crear i rehabilitar llocs de trobada i de joc, que promouen la convivència de tots i totes. Un exemple és la plaça Granollers, que s'està urbanitzant i completa una de les darreres actuacions d'urbanització de zones verdes del barri de Can Llong.



La plaça de Granollers es troba en la recta final de la urbanització



La plaça de Miquel Crusafont és un nou punt de trobada al centre

i compta amb una zona d'ombra per a l'estada i amb una àrea de llocs infantils.

A més, durant l'any 2011 s'ha treballat en la millora de places com la de Miquel Crusafont, un espai de la zona centre que s'ha rehabilitat com un petit jardí, àrea d'estada i punt de trobada. També s'han millorat les instal·lacions de la plaça de Castelaó, on s'han remodelat la zona de jocs infantils per a diferents edats. Una actuació semblant s'ha fet a la plaça de la Nova Creu, amb la millora dels jocs infantils per a distintes franges d'edat. ◀



L'Ajuntament ha millorat les places de Castelaó i Miquel Crusafont i s'està fent la plaça Granollers

La plaça, que està ubicada a l'espai interior d'illa entre els carrers de Mostar i Zuric, l'avinguda d'Europa i el carrer de Praga, està gairebé enllestida i compta amb més de 3.000 m² destinats al lleure. Els espais de la plaça s'han distribuït perquè es puguin portar a terme diverses activitats



Els jocs infantils s'han renovat completament a la plaça de Castelaó

EL PARC DE LES AIGÜES COMPLETARÀ LES ZONES VERDES DE CAN LLONG

■ ■ Un dels projectes que veurà la llum durant el 2012 és el parc de les Aigües, que ha de ser un referent com a parc de Can Llong. Es tracta d'un projecte on la formació de terrasses, recorreguts i plataformes donaran un ús complementari a la resta de les actuacions del barri. El parc de les Aigües comptarà amb 75.000 m² on s'alternaran superfícies toves, prats hidro-sembrats i zones arbrades. El projecte preveu donar cabuda a activitats lligades a l'aire lliure, tant d'esport com del joc de pilota pensada també per

a adolescents. L'altre gran parc que ha guanyat la ciutat el darrer any ha estat el de Can Gambús, que es ja un nou referent per a la ciutat. Aquest és el segon parc més gran de Sabadell, que té una superfície de 11,5 hectàrees. Compta amb grans àrees dedicades al joc per a totes les edats, així com la plantació d'un gran quantitat d'arbres. A més, s'ha rehabilitat la Masia de Can Gambús, que ara ofereix un servei de restaurant. ◀

El parc de les Aigües tindrà zones d'activitats i de convivència



El parc de Can Gambús és un nou espai de relació i convivència

El nou passeig es convertirà aviat en una realitat

Obres. El passeig de la Plaça Major disposarà d'espais de trobada, d'activitats i d'actes

■ ■ El perllongament dels Ferrocarrils suposa la transformació de la superfície de punts neuràlgics de la ciutat, com Gràcia-Can Feu, el passeig de la Plaça Major, l'avinguda de Josep Tarradellas, la plaça d'Espanya i el parc del Nord.

La urbanització del nou passeig posarà punt i final al llarg període d'obres que es va iniciar amb la col·locació del Mercat Central provisional mentre es rehabilitava l'antic. Després d'un procés participatiu d'anàlisi i debat, pren forma el projecte de com serà aquest espai urbà neuràlgic.

El nou passeig de la Plaça Major disposarà d'espais de trobada, d'activitats, d'actes

i de passeig. Aquest punt central de la ciutat tindrà zones amb aigua, arbres grans, parterres i jardineres amb flors, per oferir un ambient verd. El record a la història de la ciutat es plasmarà en paviments que simbolitzen la matriu



La simulació mostra un avanç del projecte que s'està treballant

El futur Passeig de la Plaça Major s'ha dissenyat a través d'un procés participatiu

tèxtil de l'economia de la ciutat. L'estació de metro soterrada i l'ampliació de l'aparcament facilitarà arribar-hi des de qualsevol punt de la ciutat i el desplaçament a d'altres ciutats. Per arribar a aquest projecte

s'ha fet un llarg procés participatiu amb totes les entitats afectades, aplegades per l'Oficina de Dinamització del Centre.

Procés participatiu

El procés participatiu ha comptat amb força participació de les xarxes socials. Centenars de persones han dit la seva per Facebook i han contrastat el seu punt de

vista amb els responsables tècnics i polítics corresponents. Una assemblea oberta de veïns convocada per l'Oficina del Centre i l'Ajuntament va tancar la fase de consultes i ara s'inicia el tràmit de consens final del projecte per a la seva posterior aprovació i execució, en funció de la progressiva disposició d'espais que permeti l'evolució d'obres del Metro. ◀

La nova plaça d'Espanya incorporarà àrees de jocs infantils, espai de pícnic i una zona per a actes ciutadans

→ La plaça d'Espanya està en plena transformació. Un primer pas ha estat la remodelació de l'estació de la RENFE. Més endavant també es podrà fer el transbordament de Ferrocarrils de la Generalitat. A més de poder accedir a les dues línies ferroviàries, hi haurà parada per a autobusos urbans i interurbans, taxis i bicicletes.

Paral·lelament es treballa en el projecte de la nova plaça, que ha estat dissenyada mitjançant un procés participatiu amb els veïns i veïnes i entitats de l'entorn.

Una primera transformació és que la plaça deixarà de ser una gran rotonda i estarà connectada a la vorera per la zona on ara hi ha l'accés a l'estació. A més, hi haurà passos de vianants

per facilitar l'accés a la plaça des de diferents punts i garantir la seguretat dels vianants. També tindrà carril bicicleta i s'eliminaran les barreres arquitectòniques.

La part central de la plaça disposarà d'àrees de jocs per a diferents edats, des d'infants fins a adolescents i joves. També comptarà amb jocs adaptats i aparells de gimnàstica per a totes les edats. A més, hi haurà una zona de pícnic i espais de trobada.

La plaça tindrà pendents més suaus i la nova distribució permetrà la creació d'un espai similar a un amfiteatre natural. Es crearà una zona per a espectacles, esdeveniments i festes. A més, a les zones on el trànsit és més proper es recuperarà l'elevació del terreny, per aïllar l'interior de la plaça de la zona exterior. ◀

MÉS I MILLORS ESPAIS PÚBLICS

La rehabilitació dels barris continua avançant

Espai Públic. L'Ajuntament està fent millores a l'espai públic a Can Puiggener, Arraona-Merinals i Can Deu, així com a la resta de barris de la ciutat

■ ■ La millora dels barris de Sabadell avança amb actuacions a diferents punts de la ciutat. En alguns casos, com els barris de Can Puiggener, Torre-romeu i els del Sud de la ciutat s'estan beneficiant d'una iniciativa conjunta de la Generalitat i l'Ajuntament, que permet la millora d'aquests espais.

Ascensors a Can Puiggener

En el cas de Can Puiggener i Torre-romeu s'avança en la instal·lació d'ascensors en les comunitats de veïns i veïnes i en la millora de l'espai públic. Pel que fa als barris del Sud-Campoamor, Creu de Barberà, Les Termes i Espronceda- la intervenció ha prioritzat les actuacions de caire social adreçades a les persones. ◀



La instal·lació d'ascensors permet millorar l'accessibilitat i la mobilitat de la ciutadania



Imatge virtual de l'ampliació del barri de Cifuentes

NOUS ESPAIS RESIDENCIALS

S'estan urbanitzant nous espais residencials, com ara a Can Llong, on properament s'iniciaran les obres d'urbanització. En aquesta zona, situada entre Castellarnau i Can Llong, es podran construir 375 habitatges. Per altra banda, el barri de Cifuentes també gu-

nyarà una nova zona residencial, espais verds i serveis. Es preveu construir una nova àrea amb habitatges de protecció oficial, entre la ronda d'Europa i el carrer de Sant Isidor; la creació d'espais verds i equipaments públics i l'impuls del comerç. ◀

OBRES ALS MERINALS

Altres barris de la ciutat també viuen importants millores. Properament s'iniciaran les obres de la urbanització dels entorns dels blocs 9 i 10, a Merinals. Es tracta d'edificis de nova construcció entre els carrers de Fuerteventura i de Brasil, habitatges que seran lliurats en

substitució dels pisos existents amb diverses patologies. A més, s'ha acabat la rehabilitació de la urbanització del barri de Merinals, en la part compresa entre els carrers de la Palma i de Malta. També es faran les obres de la rehabilitació de la urbanització del barri d'Espronceda. ◀



S'han construït habitatges nous per substituir pisos vells



Continua la implantació de la recollida pneumàtica a Sabadell

Residus. La primera fase de les obres ha comportat l'ampliació de la central de recollida del parc de Catalunya, que duplicarà la seva capacitat

■ ■ La recollida pneumàtica de residus que permet al ciutadà depositar les escombraries en unes bústies instal·lades al carrer, arribarà a la zona del Centre el proper any. Ara estan a punt d'iniciar-se les obres per construir els 5 quilòmetres lineals de canonades que uniran els punts de recollida amb la central del parc de Catalunya, ja que a través d'un sistema de canonades internes, les restes es transporten fins a una planta subterrània on són tractats. Els treballs representen una inversió de 9,1 milions d'euros, finançats majoritàriament pels Fons de Cohesió Europeus.



La recollida pneumàtica permetrà eliminar els contenidors de la via pública

El nou sistema donarà servei a 9.500 persones

Avantatges del nou sistema

La xarxa s'iniciarà al parc de Catalunya, on els treballs d'ampliació de la central

de recollida estan pràcticament acabats, i passarà per la ronda de Zamenhof i el carrer de Vilarrúbias, fins a arribar al centre. Donarà servei a uns 9.500 habitants, que se sumaran als 5.000 que ja estan connectats a

la recollida pneumàtica. Aquest nou sistema de recollida de residus comportarà una millora del paisatge urbà, una reducció de 7,8 tones de CO₂ a l'atmosfera i també de la contaminació acústica. A més, la gestió del servei comportarà un estalvi econòmic en l'explotació, ja que es deixaran de fer 30.000 km l'any amb

els camions de recollida, que corresponen a una reducció en l'aportació i, per tant, una millora mediambiental a l'entorn. Al mateix temps, es retiraran de la via pública prop de 300 contenidors i es facilitarà l'ús tant per a la gent gran com per a infants i persones de mobilitat reduïda. ◀

L'AJUNTAMENT CREA L'AGÈNCIA LOCAL DE L'ENERGIA

■ ■ Sabadell continuarà aplicant els principis de sostenibilitat constituint l'Agència Local de l'Energia, amb l'objectiu de promoure l'ús racional de l'energia al municipi, les llars i la indústria i el comerç. També es consolidarà el programa de treball de protecció de la biodiversitat i la producció agrària de proximitat, tant en el Parc Fluvial del Ripoll com en el Parc Agrari, així com en el Pla Natura Km 0.

També s'iniciaran els treballs per definir els usos de l'espai agroforestal, alhora que es



La protecció del medi ambient ha permès recuperar el Ripoll

vetllarà per moderar el consum de l'aigua i per mitigar el canvi climàtic, la reducció de consums energètics i la reducció de gasos d'efecte hivernacle. ◀

SABADELL, PIONER EN L'ENLLUMENAT PÚBLIC DE LED

■ ■ La ciutat farà un pas important pel que fa a l'estalvi i eficiència, amb la instal·lació de l'enllumenat públic de LED a tota la ciutat. D'aquesta manera, Sabadell serà una de les ciutats pioneres que comptaran amb tot l'enllumenat públic de LED i amb altres sistemes de control eficients de l'energia. Això també permetrà la disminució de les emissions de CO₂ i del consum d'energia.

Aquest projecte comportarà una inversió de 3 euros i es fa en estreta col·laboració amb la Diputació de Barcelona



La iniciativa suposarà un gran estalvi energètic

i l'Institut Català de l'Energia, com a exemple del treball en equip amb altres administracions i mostrar de rigor, eficiència i eficàcia en la gestió. ◀

El barri de Torre-romeu estrenarà Centre Cívic el proper any

Participació Ciutadana. El nou Centre Cívic connectarà les dues parts del barri

■ ■ Sabadell està finalitzant la seva xarxa d'equipaments cívics amb la construcció del nou Centre Cívic de Torre-romeu, que estarà en un punt cèntric del barri on es concentra la major part de la població. Amb aquesta actuació, a més, l'espai es convertirà en un parc urbà de més de 13.000 m², amb un equipament de referència com serà el nou Centre Cívic.



El nou Centre Cívic augmentarà la quantitat i la qualitat dels espais per a la ciutadania

L'equipament augmentarà la quantitat i la qualitat dels espais que s'ofereixen actualment, amb 1.700 m² útils, de manera que serà un dels centres més grans de la xarxa.

Es preveu que les obres s'acabin durant el proper any 2012. Les dates de finalització s'han allargat més del previst per l'aparició d'una veta d'aigua al subsòl. ◀



Imatge virtual del futur Centre Cívic

L'equipament tindrà prop de 1.800 m² repartits en dos edificis diferents

Activitats als centres cívics

Sabadell disposa de 12 centres cívics municipals i 2 de la Generalitat, que ofereixen a les entitats espais per dur a terme les seves activitats. A més, l'Ajuntament té l'Espai Polivalent del Parc del Nord, on també s'ofereixen algunes activitats periòdiques. En conjunt tenen més de 600.000 usos

anuals entre activitats socials, culturals, cíviques i lúdiques.

Les franges horàries més utilitzades són els matins de 10 a 12 i a les tardes de 5 a 8, de dilluns a divendres. Els caps de setmana les activitats solen ser més esporàdiques, amb l'excepció dels balls destinats a la gent gran. ◀



El Centre Cívic de Can Llong s'ha estrenat aquest any

Sabadell Suma és un programa de formació i divulgació sobre el voluntariat



Acte de reconeixement del voluntariat

Impuls al voluntariat

→ El programa Sabadell Suma desenvoluparà l'any vinent accions de foment del voluntariat que contindran ofertes de formació, divulgació i assessorament a les entitats i les persones que vulguin aportar el seu esforç a millorar les condicions de vida dels seus conciutadans. D'aquesta manera l'Ajuntament manté el suport al moviment associatiu, perquè la solidaritat és un dels valors que es vol potenciar. Els més de 2000 voluntaris i voluntàries de la nostra ciutat, tindran les eines per desenvolupar la seva tasca. ◀



L'Ajuntament treballarà per mantenir la transparència

Transparència. Sabadell aposta per desenvolupar la tecnologia amb l'objectiu doble de facilitar als ciutadans l'accés als serveis i de ser una administració moderna i eficient

■ ■ L'Ajuntament continuarà treballant amb l'objectiu de mantenir-se entre els consistoris més transparents d'Espanya, amb una gestió eficaç, eficient i austera per donar resposta a les necessitats dels veïns i veïnes. L'any passat l'ONG Transparència Internacional va puntuar l'Ajuntament amb un 100% en el rànquing de transparència. Aquesta ONG elabora l'Índex de Transparència dels Ajuntaments (ITA) a través de 80 indicadors aplegats en 5 àmbits. L'ITA 2010 va valorar que Sabadell compleix al 100% els indicadors en tots els àmbits. El 2011 no s'ha elaborat aquest rànquing, que farà al 2012.

Per mantenir el màxim nivell de transparència es continua adaptant l'organització municipal, amb criteris de flexibilitat, austeritat i contenció de la despesa. L'objectiu és garantir una informació clara i transparent sobre el que fa l'administració i com ho fa.

Més tràmits a la xarxa

Entre les accions de millora, s'impulsarà un projecte per am-



L'Ajuntament de Sabadell treballa per oferir un ampli ventall de serveis a través d'Internet

pliar el contingut i la difusió al web municipal de dades que ja produeix o estan en possessió de l'administració local perquè quedin publicades i disponibles. Així mateix, s'ampliaran els tràmits i serveis que es poden fer per Internet, facilitant que es puguin portar a terme sense sortir de casa i a qualsevol hora i dia.

També s'ampliaran les dades

que l'Ajuntament podrà obtenir electrònicament d'altres administracions i col·legis professionals, per estalviar molèsties i desplaçaments. A més, se simplificaran els expedients administratius i s'apostarà

per la notificació electrònica.

També s'oferiran nous serveis a les empreses via Internet i es desplegarà el Portal del Proveïdors, que faciliti les consultes i tràmits de les empreses amb l'Ajuntament de Sabadell. ◀

L'Ajuntament de Sabadell va rebre al 2010 la màxima puntuació en transparència

Ràdio Sabadell, líder entre les emissores de proximitat

■ ■ Ràdio Sabadell 94.6 s'ha consolidat com la primera emissora de proximitat del Vallès Occidental i una de les primeres de Catalunya, quan es compleixen 10 anys. Durant aquest temps s'ha convertit en tot un referent de la informació de la ciutat i ha esdevingut una bona eina per garantir el dret a la informació. Segons les darreres dades oficials, la ràdio municipal compta amb 26.000 oients. A més el Baròmetre de la Comunicació la situa

com la primera freqüència local del rànquing de cadenes amb una millor informació de proximitat.

En el proper any, Ràdio Sabadell 94.6 continuarà treballant des de la voluntat de servei públic de qualitat, amb informacions rigoroses, professionals i plurals. L'continuarà sent pionera, ja que serà una de les primeres emissores de proximitat que culminarà l'adaptació a la Llei de la Comunicació Audiovisual Catalana. ◀



Ràdio Sabadell és present a tots els actes de rellevància local

Ajuntament  de Sabadell