

## El 16% dels contractes laborals formalitzats a Sabadell durant l'any 2005 han estat signats per treballadors estrangers

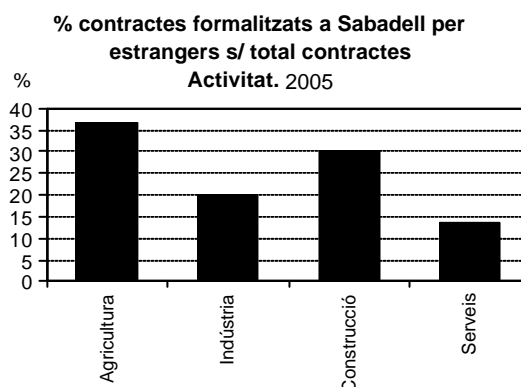
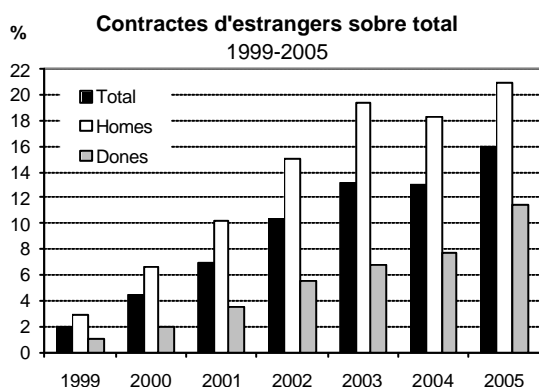
13/02/2006

Analitzant la contractació d'estrangers a Catalunya en els darrers anys, es veu un augment progressiu d'aquest col·lectiu en el món laboral. L'any 2004 situa en un 18,5% el pes sobre el total de la contractació a Catalunya, aquest any el percentatge arriba al 23% (147.384 contractes més que l'any anterior) amb un augment més elevat en les dones que en els homes.

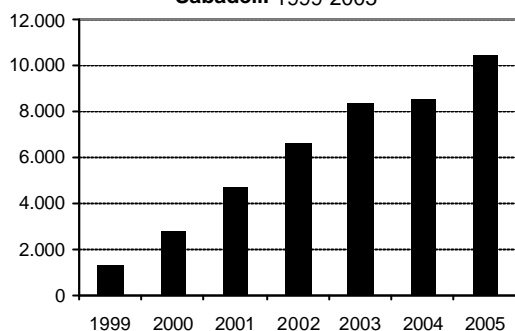
A Sabadell, al igual que a Catalunya l'augment de la contractació d'estrangers ha estat progressiu al llarg dels anys. Al 2005 torna a incrementar per arribar al 16% del total de contractes signats, increment del 22% respecte l'any 2004.

Aquest creixement es veu majoritàriament en el sector de la indústria amb un augment del 46,4% respecte l'any 2004, però continua sent el sector serveis el que conté més nombre de treballadors estrangers a Sabadell (70% sobre el total de contractes signats per estrangers). Destaca l'augment de la contractació de dones estrangeres, amb un augment del 52,7% respecte l'any anterior i passen a tenir un pes del 37,3% a diferència dels homes que només incrementen en un 9%. Per tant, el pes de la contractació masculina estrangera respecte al total de contractes signats per estrangers es veu reduïda a un 63% a diferència del percentatge vist fins ara des de l'any 1999 on el seu pes oscil·lava al voltant del 70%.

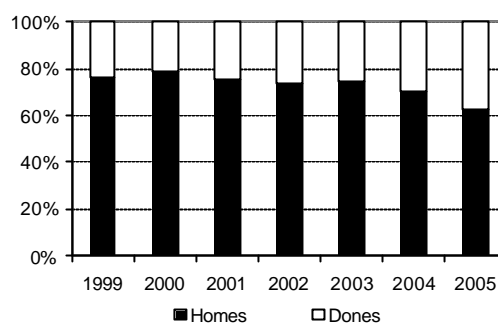
Destaca també com a característica dels contractes signats per aquest col·lectiu la seva temporalitat, on el 44,6% del total tenen una durada menor o igual a 6 mesos i el 38,3% té una durada indeterminada.



**Contractes formalitzats per estrangers a Sabadell. 1999-2005**



**Contractes d'estrangers per sexe 1999-2005**



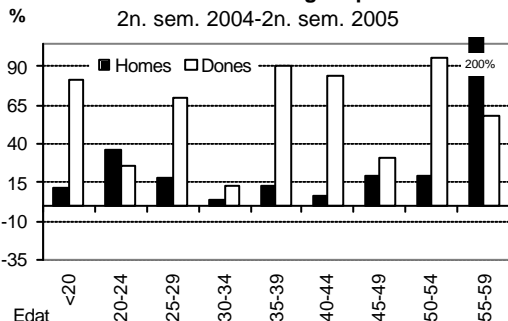
Per edats hi ha un augment generalitzat, a excepció del grup d'edat de majors de 59 anys que han tingut una disminució del 14,3%. Destacant l'important augment per tots els grups d'edat de les dones immigrants.

**Contractació estrangers per edat i sexe**  
Segon semestre 2004-Segon semestre 2005

Edat	Homes		Dones		Total		D% 2004-2005		
	2004	2005	2004	2005	2004	2005	Homes	Dones	Total
<20	80	89	33	60	113	149	11,25	81,82	31,86
20-24	308	419	230	291	538	710	36,04	26,52	31,97
25-29	735	867	308	522	1.043	1.389	17,96	69,48	33,17
30-34	807	840	329	371	1.136	1.211	4,09	12,77	6,60
35-39	536	603	229	437	765	1.040	12,50	90,83	35,95
40-44	322	342	138	253	460	595	6,21	83,33	29,35
45-49	154	183	96	126	250	309	18,83	31,25	23,60
50-54	92	110	50	98	142	208	19,57	96,00	46,48
55-59	10	39	19	30	29	69	290	57,89	137,93
>59	6	4	8	8	14	12	-33,3	0,00	-14,29
<b>Total</b>	<b>3.050</b>	<b>3.496</b>	<b>1.440</b>	<b>2.196</b>	<b>4.490</b>	<b>5.692</b>	<b>14,62</b>	<b>52,50</b>	<b>26,77</b>

Font: Generalitat de Catalunya. Departament de Treball i Indústria. Servei d'Estudis i Estadístiques.

**Variació relativa del nombre de contractes dels estrangers per sexe**  
2n. sem. 2004-2n. sem. 2005



**Variació relativa del nombre total de contractes dels estrangers**  
2n. sem. 2004-2n. sem. 2005

